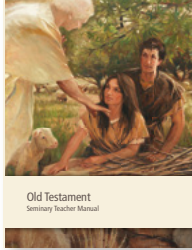


# ព្រះគម្ពីរសញ្ញាចាស់



## លោកុប្បត្តិ-នាងរស់ ការវាយតម្លៃការសិក្សា

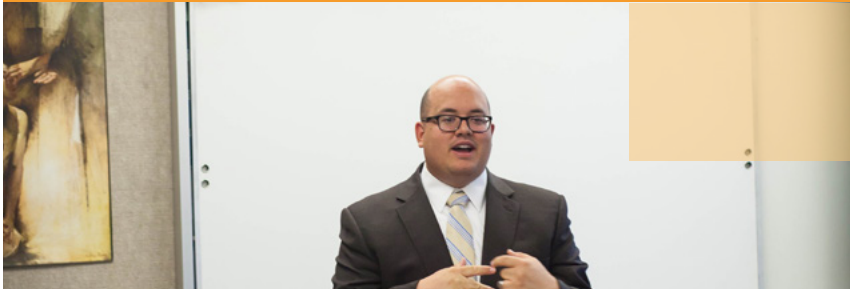
ទម្រង់ក



ជំរក់សិក្ខាសាសនា និង  
ជំរក់វិទ្យាសាសនា

សាសនាព្រះគ្រីស្ទ  
រដ្ឋបាលប្រតិបត្តិការ  
វិទ្យាសាស្ត្រវិទ្យាសាស្ត្រ

### កញ្ចប់សម្រាប់គ្រូបង្រៀន



សេចក្តីផ្តើម ..... 1

ការធ្វើការវាយតម្លៃការសិក្សា ( ម៉ោងជាមធ្យម ៖ ៤០ នាទី ) ..... 1

ការពិនិត្យការវាយតម្លៃការសិក្សាឡើងវិញ ..... 2

ការធ្វើការសម្របសម្រួលសម្រាប់សិស្សដែលពិការ ..... 2

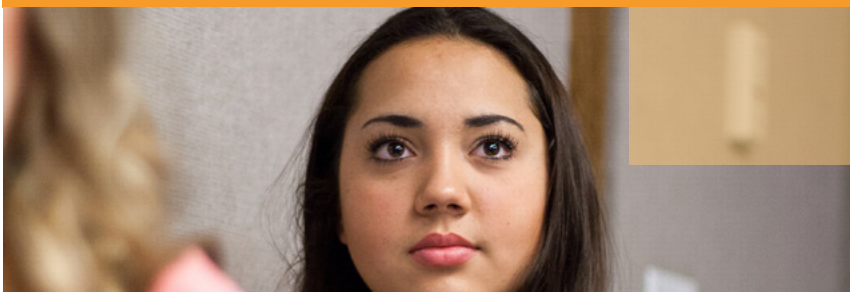
ការផ្ញើសន្លឹកចម្លើយ និង មតិកែលម្អ ទៅកាន់ការិយាល័យស្រាវជ្រាវ ថ្នាក់សិក្សាសាលា និង ថ្នាក់វិទ្យាស្ថាន ( ជាជម្រើស ) ..... 3

ព្រះគម្ពីរសញ្ញាចាស់ ៖ លោកុប្បត្តិ-នាងរស់ សៀវភៅណែនាំការវាយតម្លៃការសិក្សា ..... 4

សេចក្តីណែនាំ អំពីចម្លើយត្រឹមត្រូវសម្រាប់ផ្នែកទី ១ ៖ សំណួរពហុជ្រើសរើស ..... 5

សេចក្តីណែនាំអំពីចម្លើយដែលត្រឹមត្រូវសម្រាប់ផ្នែកទី ២ ៖ ពន្យល់គោលលទ្ធិ ..... 12

### កញ្ចប់ការវាយតម្លៃការសិក្សារបស់សិស្ស



សន្លឹកចម្លើយសម្រាប់ការវាយតម្លៃការសិក្សា ទម្រង់ ក នៃលោកុប្បត្តិ-នាងរស់ ..... 15

ផ្នែកទី ១ ៖ សំណួរពហុជ្រើសរើស ..... 16

ផ្នែកទី ២ ៖ ពន្យល់គោលលទ្ធិ ..... 20

ផ្នែកទី ៣ ៖ ការស្ទង់មតិលើជំនឿ និង ការអនុវត្តន៍ ..... 21

# កញ្ចប់សម្រាប់គ្រូបង្រៀន

## សេចក្តីផ្តើម

ការវាយតម្លៃការសិក្សានេះ គឺសម្រាប់សិស្សថ្នាក់សិក្ខាសាលា ។ គ្រូបង្រៀនគួរធ្វើការវាយតម្លៃនេះ បន្ទាប់ពីពួកគេបានបង្រៀនតាមកម្មវិធីមេរៀនថ្នាក់សិក្ខាសាលាហើយ ។

ការវាយតម្លៃការសិក្សានេះ គឺជាបទពិសោធន៍ការសិក្សារយៈពេល ៦០ នាទី ។ នៅក្នុងថ្នាក់រៀនប្រចាំថ្ងៃ ការធ្វើការវាយតម្លៃ នឹងចំណាយពេលវេលាអស់មួយថ្នាក់ឬ ៤០ នាទី ។ ការពិនិត្យការវាយតម្លៃឡើងវិញជាមួយសិស្សរបស់អ្នក នឹងត្រូវធ្វើឡើងនៅក្នុងថ្នាក់បន្ទាប់ទៀត ។ ថ្នាក់ដែលរៀនលើស ៦០ នាទី គួរតែចំណាយពេលតែម្តងគត់ ដើម្បីធ្វើ និងពិនិត្យការវាយតម្លៃនេះ ។

## ការធ្វើការវាយតម្លៃការសិក្សា (ម៉ោងជាមធ្យម ៖ ៤០ នាទី)

- ១. មុនថ្ងៃដែលសិស្សធ្វើការវាយតម្លៃនេះ សូមកំណត់អត្តសញ្ញាណសិស្សដែលនឹងអាចត្រូវការការសម្របសម្រួល ដោយសារមានតម្រូវការពិសេស ពិការភាព ឬមានបញ្ហាដែលទាក់ទងនឹងសុខភាព ។ សូមចែកចាយសេចក្តីថ្លែងការណ៍ដូចខាងក្រោម ជាមួយនឹងសិស្សរបស់អ្នកឲ្យបានពីរ ឬបីថ្ងៃមុនផ្តល់ជូនការវាយតម្លៃនេះ ៖

ការសម្របសម្រួលលើការប្រលង អាចធ្វើទៅបានសម្រាប់សិស្សដែលមានតម្រូវការពិសេស ពិការភាព ឬមានបញ្ហាទាក់ទងនឹងសុខភាពដែលរារាំងពួកគេមិនឲ្យចូលរួមក្នុងការវាយតម្លៃលើមូលដ្ឋានស្មើភាពនឹងសិស្សដទៃទៀត ។

បើអ្នកមានតម្រូវការពិសេស ពិការភាព ឬបញ្ហាដែលទាក់ទងនឹងសុខភាព ដែលអាចរារាំងអ្នកពីការចូលរួមក្នុងការវាយតម្លៃលើមូលដ្ឋានស្មើភាពនឹងមិត្តភក្តិដទៃទៀត សូមនិយាយជាមួយខ្ញុំ ដើម្បីពិភាក្សាពីការសម្របសម្រួលលើការប្រឡងដែលអាចជួយអ្នកបាន ។

សូមធ្វើការសម្របសម្រួលដែលសមរម្យដើម្បីបំពេញតាមតម្រូវការជាក់លាក់ ពិការភាព ឬមានបញ្ហាដែលទាក់ទងនឹងសុខភាព ( សូមមើលផ្នែក « ធ្វើការសម្របសម្រួលសម្រាប់សិស្សដែលពិការ » ទំព័រ ២ ) ។

- ២. សូមចតចម្លងកញ្ចប់ការវាយតម្លៃការសិក្សារបស់សិស្ស សម្រាប់សិស្សម្នាក់ៗ ។ សូមបោះពុម្ពកញ្ចប់ទាំងនេះនៅលើក្រដាសពណ៌ ស ។
- ៣. សូមប្រាកដថា សិស្សម្នាក់ៗមានខ្មៅដៃដែលអាចគូសរង្វង់ដិត ខ្មៅ និងជ័រលុប ពេលដែលគេបំពេញលើសន្លឹកចម្លើយ ។ សូមកុំប្រើខ្មៅដៃគូសចំណាំបទគម្ពីរពណ៌ក្រហមឡើយ ។
- ៤. សូមចែកសំណៅចម្លងនៃកញ្ចប់ការវាយតម្លៃការសិក្សាសម្រាប់សិស្ស ទៅកាន់សិស្សទាំងឡាយ ។
- ៥. សូមពន្យល់ណែនាំសិស្សឲ្យសរសេរឈ្មោះរបស់ពួកគេនៅលើសន្លឹកចម្លើយ ។
- ៦. សូមសរសេរលេខសម្គាល់កម្មវិធីនៅលើក្តារខៀន ។ សូមឲ្យសិស្សចុះលេខសម្គាល់កម្មវិធីសិក្សានៅលើសន្លឹកចម្លើយរបស់ពួកគេ ។
- ៧. សូមអានសេចក្តីណែនាំខាងក្រោម ទៅកាន់សិស្សរបស់អ្នកដោយឥរិយាបថប្រកបដោយវិជ្ជាជីវៈ ៖

គោលបំណងនៃការវាយតម្លៃការសិក្សានេះ គឺដើម្បីមើលថាតើអ្នកយល់នូវអ្វីដែលអ្នកបានរៀននៅក្នុងថ្នាក់បានល្អកម្រិតណា និងដើម្បីជួយអ្នកឲ្យបន្តរៀនសូត្រ ។ មានបីផ្នែក ៖ សំណួរពហុជ្រើសរើស ពន្យល់គោលលទ្ធិ និងការស្ទង់មតិ ។

អ្នកមិនអាចប្រើគម្ពីរ នៅពេលធ្វើការវាយតម្លៃនេះបានទេ ។

សូមប្រឹងប្រែងឲ្យអស់ពីសមត្ថភាពរបស់អ្នក លើការវាយតម្លៃនេះ ។ អ្នកអាចចាប់ផ្តើមបាន ។

## ការពិនិត្យការវាយតម្លៃការសិក្សាឡើងវិញ

១. សូមផ្តល់សំណើចម្លងនៃ « សេចក្តីណែនាំ អំពី ចម្លើយ ដែលត្រឹមត្រូវសម្រាប់ផ្នែកទី២ ៖ ពន្យល់គោលលទ្ធិ » ដល់សិស្សម្នាក់ៗ ។ សូមណែនាំសិស្សឲ្យដាក់ពិន្ទុខ្លួនឯង នូវអ្វីដែលពួកគេបានសរសេរនៅក្នុងផ្នែកពន្យល់ពី គោលលទ្ធិ ។ សិស្សខ្លះនឹងធ្វើចប់មុនសិស្សដទៃទៀត ដូច្នោះសូមឲ្យសិស្សដែលធ្វើចប់មុន អង្គុយដោយស្ងៀមស្ងាត់ រហូតដល់សិស្សដទៃទៀតបញ្ចប់ការវាយតម្លៃរបស់ពួកគេ ។
២. បន្ទាប់ពីសិស្សទាំងអស់បានបញ្ចប់ហើយ សូមពិនិត្យចម្លើយពហុជ្រើសរើសឡើងវិញជាមួយសិស្សនៅក្នុងថ្នាក់ ។ សូមឲ្យសិស្សដាក់ពិន្ទុលើចម្លើយខ្លួនឯង ពេលដែលអ្នកអានចម្លើយដែលត្រឹមត្រូវ ។ (ឧទាហរណ៍ « ចម្លើយទៅនឹងសំណួរលេខ ១ គឺ គ លេខ ២ គឺ ក ... » ) ។ សូមប្រើសេចក្តីណែនាំ អំពីចម្លើយដែលត្រឹមត្រូវ នៅក្នុងកញ្ចប់របស់គ្រូបង្រៀន ដើម្បីពន្យល់ និងពិភាក្សាចម្លើយទៅនឹងសំណួរការវាយតម្លៃការសិក្សាទាំងឡាយ ដែលសិស្សអាចនឹងមិនយល់ ។
៣. សិស្សគួរតែរក្សាក្រដាសស្នង់មតិលើជំនឿ និងការអនុវត្តរបស់ខ្លួន ។ សូមប្រើពេលពីរបីនាទីដើម្បីពន្យល់ ពីសារៈសំខាន់នៃការវាយតម្លៃ ថាតើពួកគេអនុវត្តគោលការណ៍ដំណឹងល្អក្នុងជីវិតពួកគេដល់កម្រិតណា ។ សូមកុំឲ្យសិស្សចែកចាយចម្លើយដាក់លាក់ណាមួយពីការស្នង់មតិនេះ ប៉ុន្តែសូមមានការពិភាក្សាមួយដែលជួយពួកគេឲ្យឃើញ និងយល់ពីសារៈសំខាន់នៃការខិតខំ ដើម្បីឲ្យបានកាន់តែល្អប្រសើរឡើងក្នុងការអនុវត្តគោលការណ៍ដំណឹងល្អក្នុងជីវិតរបស់ពួកគេ ។ សូមលើកទឹកចិត្តពួកគេឲ្យចំណាយពេលមួយនាទី ដើម្បីសរសេរអ្វីដែលគេមានអារម្មណ៍ថា និងជួយពង្រឹងទីបន្ទាល់របស់ពួកគេពីគោលលទ្ធិ និងគោលការណ៍ទាំងនេះ ។ គំនិតនានា អាចរួមបញ្ចូលការកំណត់គោលដៅ មួយ ដើម្បីចាប់ផ្តើមធ្វើការណ៍មួយចំនួន ឬធ្វើឲ្យកាន់តែប្រសើរឡើង ដើម្បីធ្វើរឿងមួយចំនួនឲ្យកាន់តែស្មោះត្រង់បន្ថែមទៀត ឬដើម្បីចែកចាយនូវអ្វីដែលពួកគេដឹងអំពីដំណឹងល្អ ជាមួយមិត្តភក្តិ ឬក្រុមគ្រួសារ ។
៤. សូមណែនាំសិស្សឲ្យសរសេរចំនួនសំណួរដែលពួកគេបានឆ្លើយត្រឹមត្រូវ នៅក្នុងខាងស្តាំលើសន្លឹកចម្លើយរបស់គេ ហើយឲ្យសន្លឹកចម្លើយ និងចម្លើយពន្យល់ពីគោលលទ្ធិរបស់គេមក ឲ្យអ្នក ។ សិស្សគួរតែរក្សាក្រដាសស្នង់មតិលើជំនឿ និង ការអនុវត្ត របស់ខ្លួន ដែលបានចំពេញចប់ ។
៥. សូមបញ្ចូលពិន្ទុរបស់សិស្សទៅក្នុងសៀវភៅពិន្ទុ WISE ។ សូមជ្រើសរើស ៣១/៣២ សម្រាប់សិស្សដែលបានឆ្លើយត្រូវ ៧៥ ភាគរយនៃសំណួរ ឬច្រើនជាងនេះ ។ សូមជ្រើសរើស ១៩ សម្រាប់សិស្សដែលបានឆ្លើយត្រូវ តិចជាង ៧៥ ភាគរយនៃសំណួរទាំងឡាយ ។ (សម្រាប់សំណួរនៃការវាយតម្លៃការសិក្សាទាំង ៣៦ នេះ សិស្សគួរតែឆ្លើយត្រូវ ឲ្យបាន ២៧ សំណួរ ឬលើសជាងនេះដើម្បី ឲ្យបានជាប់ ) ។
៦. បើមានសិស្សណាម្នាក់ឆ្លើយត្រូវបានតិចជាង ៧៥ ភាគរយនៃសំណួរទាំងឡាយ សូមធ្វើការជាមួយគេដើម្បីជួយគេឲ្យជាប់ការវាយតម្លៃការសិក្សានេះ ។ សូមលើកទឹកចិត្តពួកគេឲ្យរៀន ហើយធ្វើការវាយតម្លៃការសិក្សាម្តងទៀត ។ ដោយផ្អែកលើតម្រូវការ និងសមត្ថភាពរបស់សិស្ស អ្នកអាចផ្តល់យោបល់ថា ពួកគេគួរតែប្រើព្រះគម្ពីរ សុំឲ្យគ្រូបង្រៀន ឪពុកម្តាយ ថ្នាក់ដឹកនាំសាសនាចក្រ ឬមិត្តភក្តិដែលមានចំណេះដឹងច្រើន ជួយពួកគេឲ្យស្វែងរក ចម្លើយក្នុងអំឡុងពេលនៃការព្យាយាមបន្ថែមនេះ ។ ការវាយតម្លៃការសិក្សានេះ អាចជួយសិស្សរៀនពីគោលលទ្ធិ គោលការណ៍ ចំណេះចំណានខគម្ពីរ មាតិកា និងបរិបទសំខាន់ៗខ្លះពីរសិក្សា ។ សូមធ្វើការសម្របសម្រួលនៅពេលចាំបាច់ ដើម្បីបំពេញតាមតម្រូវការ និងសមត្ថភាពសិស្សរបស់អ្នក ។
៧. សូមធ្វើបច្ចុប្បន្នភាពពិន្ទុសិស្ស នៅក្នុងសៀវភៅពិន្ទុ WISE បន្ទាប់ពីសិស្សម្នាក់បានជាប់ការវាយតម្លៃនេះហើយ ។ សូមផ្លាស់ប្តូរពិន្ទុពី « ១ » ទៅ « ៣១/៣២ » សម្រាប់សិស្សម្នាក់នោះ ។

## ការធ្វើការសម្របសម្រួលសម្រាប់សិស្សដែលពិការ

គោលបំណងនៃការសម្របសម្រួលការវាយតម្លៃនេះ គឺដើម្បីអនុញ្ញាតឲ្យសិស្សដែលមានតម្រូវការពិសេស ពិការភាព ឬ មានបញ្ហាទាក់ទងនឹងសុខភាព ឲ្យចូលរួមក្នុងការវាយតម្លៃ ដោយឈរលើមូលដ្ឋានស្មើភាពនឹងសិស្សដទៃទៀតដែរ ។ គ្រូបង្រៀនទាំងឡាយ គួរធ្វើការសម្របសម្រួលដែលសមរម្យ ដើម្បីបំពេញតាមតម្រូវការដាក់លាក់ណាមួយ ពិការភាព និងបញ្ហាដែលទាក់ទងនឹងសុខភាពរបស់សិស្សខ្លួន ។ ខាងក្រោមនេះគឺជាការណែនាំ ដើម្បីពិចារណានៅពេលអ្នកធ្វើការសម្របសម្រួលសម្រាប់សិស្សរបស់អ្នក ៖

១. សូមកំណត់អត្តសញ្ញាណសិស្សដែលមានតម្រូវការដាក់លាក់ ឬពិការភាព ។ សូមនិយាយគ្នាជាងគ្នាជាមួយនឹងសិស្សម្នាក់ៗដើម្បីកំណត់ពីតម្រូវការដាក់លាក់( ទាំងឡាយ ) របស់ពួកគេ ។ សូមស្តាប់ដោយយកចិត្តទុកដាក់ និងមានភាពវិជ្ជមាន ។ អ្នកអាចពិចារណាពីការនិយាយគ្នាជាមួយនឹងឪពុកម្តាយរបស់សិស្សទាំងនេះ ឬថ្នាក់ដឹកនាំសាសនាចក្រ ដើម្បីជួយអ្នកឲ្យយល់ពីតម្រូវការដាក់លាក់របស់ពួកគេកាន់តែប្រសើរ ។
២. ដោយផ្អែកលើនិយាយគ្នារបស់អ្នក សូមបង្កើតផែនការដែលជាការសម្របសម្រួលសមរម្យទៅនឹងតម្រូវការដាក់លាក់របស់សិស្ស ។
៣. អនុវត្តការសម្របសម្រួល ។ ការសម្របសម្រួលដល់បុគ្គលម្នាក់ គួរតែរក្សាជាការសម្ងាត់ ។ វាមិនអាចទៅរួចទេក្នុងការសរសេរនូវការសម្របសម្រួលទាំងអស់ទុក ប៉ុន្តែខាងក្រោមនេះគឺជាឧទាហរណ៍នៃការសម្របសម្រួលខ្លះៗ ៖  
 បទបង្ហាញ ៖ សូមផ្តល់ឲ្យសិស្សនូវការវាយតម្លៃជាសំឡេង បង្ហាញការណែនាំ និងការវាយតម្លៃដោយផ្ទាល់មាត់ ឬផ្តល់ឲ្យសិស្សនូវបែបបទការវាយតម្លៃដែលបានបោះពុម្ពចេញជាខ្នាតធំ ( សូមមើល [តេឡេទ្រាមវាយតម្លៃការសិក្សា](#) សម្រាប់បែបបទការវាយតម្លៃ ដែលអាចប្រើបាននៅពេលបច្ចុប្បន្ននេះ ) ។  
 ការរៀបចំ ៖ សូមរៀបចំកន្លែងអង្គុយឲ្យបានសមរម្យដល់សិស្សក្នុងថ្នាក់រៀន ជាកន្លែងពុំសូវមានការរំខានឬធ្វើការវាយតម្លៃនៅក្នុងក្រុមតូចមួយ ឬនៅបន្ទប់ផ្សេងទៀត ។  
 កាលវិភាគប្រឡង ៖ សូមធ្វើការវាយតម្លៃនៅម៉ោងខុសគ្នា ឬពីរបីថ្ងៃផ្សេងគ្នា នោះវាអនុញ្ញាតឲ្យផ្នែកផ្សេងៗនៃការវាយតម្លៃត្រូវបានធ្វើឡើងតាមលំដាប់ខុសគ្នា សូមធ្វើការវាយតម្លៃនៅពេលដាក់លាក់ណាមួយ ឬអនុញ្ញាតឲ្យបន្ថែមម៉ោងដើម្បីបញ្ចប់ការវាយតម្លៃនេះ ។  
 ចម្លើយ ៖ សូមអនុញ្ញាតឲ្យសិស្សធ្វើការឆ្លើយតបនូវជម្រើសចម្លើយរបស់គេដោយផ្ទាល់មាត់ សរសេរលើក្រដាសទុក ឬថតជាសំឡេងផងដែរ ឬអនុញ្ញាតឲ្យគូសចម្លើយនៅលើកូនសៀវភៅវាយតម្លៃជាជាងលើសន្លឹកចម្លើយ ។
៤. សូមចៀសវាង ធ្វើការសម្របសម្រួលដែលផ្តល់ប្តូរ ឬកាត់បន្ថយការរំពឹងទុកលើការសិក្សារបស់សិស្ស ។
៥. សូមមានសេចក្តីស្រឡាញ់ដូចព្រះគ្រីស្ទចំពោះសិស្សគ្រប់រូប ហើយធ្វើតាមការបំផុសគំនិតពីព្រះវិញ្ញាណ នៅពេលដែលអ្នកធ្វើការសម្របសម្រួលដើម្បីបំពេញតាមតម្រូវការរបស់សិស្ស ។
៦. សូមចូលទៅកាន់គេហទំព័ររបស់សាសនាចក្រដូចខាងក្រោមនេះ ដើម្បីស្វែងរកព័ត៌មានទូទៅបន្ថែមទៀត ក្នុងការជួយបុគ្គលទាំងឡាយដែលពិការ ៖ [ids.org/topics/disability](https://ids.org/topics/disability) ។

## ការផ្ញើសន្លឹកចម្លើយ និង មតិកែលម្អ ទៅកាន់ការិយាល័យស្រាវជ្រាវ ថ្នាក់សិក្ខាសាលា និង ថ្នាក់វិទ្យាស្ថាន (ជាជម្រើស)

ការផ្ញើសន្លឹកចម្លើយរបស់សិស្សអ្នក និងការផ្តល់នូវមតិកែលម្អទៅកាន់ការិយាល័យស្រាវជ្រាវថ្នាក់សិក្ខាសាលា និងថ្នាក់វិទ្យាស្ថាន ផ្តល់ជាព័ត៌មានដ៏មានតម្លៃដែលនឹងត្រូវបានប្រើដោយអ្នកគ្រប់គ្រងថ្នាក់សិក្ខាសាលា និងថ្នាក់វិទ្យាស្ថាននៃសាសនា ដើម្បីកែលម្អការវាយតម្លៃនេះ និងកម្មវិធីសិក្សារបស់ថ្នាក់សិក្ខាសាលា និងថ្នាក់វិទ្យាស្ថាននៃសាសនា ។ ប្រព័ន្ធរាយការណ៍សម្រាប់ការវាយតម្លៃទាំងនេះ គឺកំពុងត្រូវបានបង្កើតនាពេលបច្ចុប្បន្ននេះ ។ ប៉ុន្តែ រហូតដល់ប្រព័ន្ធនោះមានដំណើរការ នោះគ្មានរបាយការណ៍ណាមួយរបស់គ្រូ នឹងអាចត្រូវផ្ញើត្រឡប់មកត្រូវវិញឡើយ ។ បើអ្នកប្រាថ្នាចង់ផ្ញើពិន្ទុរបស់សិស្សអ្នក ឬមតិកែលម្អ សូមធ្វើតាមវិធីដូចខាងក្រោម ៖

១. សូមផ្ញើសន្លឹកចម្លើយរបស់អ្នកទៅកាន់អាសយដ្ឋាន ៖  
Seminaries and Institutes of Religion  
Office of Research  
50 East North Temple Street  
Salt Lake City, UT 84150-0009
២. សូម ស្តែន ហើយផ្ញើសន្លឹកចម្លើយរបស់អ្នកតាមអ៊ីម៉ែល ដោយធ្វើតាមជំហានដូចខាងក្រោមនេះ ៖
  - ក. ស្តែនសន្លឹកចម្លើយដែលមានទំហំ ៣០០ dots per inch (dpi) ហើយរក្សាទុកនៅលើកុំព្យូទ័រ ។ សូមពិនិត្យឡើងវិញដើម្បីបញ្ជាក់ថា ទំព័រទាំងអស់បានស្តែនយ៉ាងត្រឹមត្រូវ ។
    - ខ.ប្រមូលផ្តុំសន្លឹកដែលបានស្តែនទាំងអស់ទៅក្នុងឯកសារមួយជាទម្រង់ PDF សម្រាប់គ្រូបង្រៀនម្នាក់ មិនមែនឯកសារជាទម្រង់ PDF ៣០ ឧបសគ្គសម្រាប់សិស្ស ៣០ នាក់នោះទេ ។
    - គ.អ៊ីម៉ែលឯកសារជាទម្រង់ PDF ទៅកាន់អាសយដ្ឋាន [si-processing@ldschurch.org](mailto:si-processing@ldschurch.org) ។ បើឯកសារនោះមានទំហំធំជាង ១២ MB សូមប្រើ FileSend នៅតេហាទំព័រ <https://filesend.ldschurch.org> ។ អ្នកក៏អាចប្រើសេវាចែកចាយឯកសារផ្ទាល់ខ្លួនបានដែរ ដូចជា Dropbox ឬ Box ដើម្បីផ្ញើឯកសារទៅកាន់អាសយដ្ឋាន [si-processing@ldschurch.org](mailto:si-processing@ldschurch.org) ។
  - ឃ. យើងខ្ញុំទទួលយករាល់មតិកែលម្អ និងយោបល់របស់លោកអ្នក ។ យើងខ្ញុំស្វាគមន៍ចំពោះយោបល់របស់អ្នក ទាក់ទងនឹងការវាយតម្លៃ ដំណើរការវាយតម្លៃ ឧបសគ្គ និងភាពជោគជ័យទាំងឡាយ ។
    - តំណភ្ជាប់ទៅការស្វែងមតិ ៖ [មតិកែលម្អលើការវាយតម្លៃការសិក្សា](#)
    - អាសយដ្ឋានអ៊ីម៉ែល ៖ [la-feedback@ChurchofJesusChrist.org](mailto:la-feedback@ChurchofJesusChrist.org)
    - សូមផ្ញើមតិទៅកាន់អាសយដ្ឋានខាងលើ ។

# ព្រះគម្ពីរសញ្ញាចាស់ ៖ លោកុប្បត្តិ-នាងរស់

## សំណួរចំណេះចំណានខគម្ពីរ ៖ យល់ពីគោលលទ្ធិទាំងឡាយដែលបានបង្រៀននៅក្នុងខគម្ពីរចំណេះចំណានខគម្ពីរ ។

- ម៉ូសេ ១:៣៩
- ម៉ូសេ ៧:១៨
- អំប្រាហាំ ៣:២២-២៣
- លោកុប្បត្តិ ១:២៦-២៧
- លោកុប្បត្តិ ២:២៤
- លោកុប្បត្តិ ៣:៩
- និក្ខមន៍ ១៩:៥-៦
- និក្ខមន៍ ២០:៣-១៧
- យ៉ូសេ ២៤:១៥

## សំណួរហិបបទ ៖ យល់ពីដំណើររឿងសំខាន់ៗមួយចំនួន បុគ្គលម្នាក់ៗ រយៈពេលនៃកាល និង និមិត្តសញ្ញា ។

- សារវិទិតសំខាន់បំផុតនៅក្នុងព្រះគម្ពីរសញ្ញាចាស់ និង និមិត្តរូប ត្រីត្រូវនិយម រូបតំណាង ការព្យាករណ៍ និង ព្រឹត្តិការណ៍នានាដែលសំខាន់បំផុតនៅក្នុងព្រះគម្ពីរសញ្ញាចាស់ដើម្បី ឬ ជាតំណាង ( សូមមើល ម៉ូសេ ៥:៧-៨ ម៉ូសេ ៣:១៣-១៥ )
- និមិត្តរូបនៃឈាមលាបលើទ្វារ ( សូមមើល និក្ខមន៍ ១២:២១-២៣ ) សត្វពស់លង្កិន ( សូមមើល ជនគណនា ២១:៤-៥, អាលម៉ា ៣៣:១៩-២២ ) និង អំប្រាហាំត្រូវបានសុំឲ្យបូជាយញ្ញអ៊ីសាក ( សូមមើល លោកុប្បត្តិ ២២:១០-១២, យ៉ូហាន ៣:១៦ )
- អ្វីដែលម៉ូសេបានដឹងដែលបានជួយគាត់ឲ្យយកឈ្នះលើសាកាំង ( សូមមើល ម៉ូសេ ១:៤-៧, ១៣ )
- បទបញ្ញត្តិដែលបានប្រទានដល់អ៊ីដាម និង អេវ៉ា នៅក្នុង សូនច្បារ អេដេន ( សូមមើល ម៉ូសេ ២:២៦-៣០, ៣:១៦-១៧ )
- ណូអេ និង ទឹកជំនន់ ៖ របៀបដែលទឹកជំនន់អាចត្រូវបានចាត់ទុកថាជាពរជ័យមួយដល់វិញ្ញាណនានាដែលមិនទាន់កើតមក ហើយជាពរជ័យដល់ពួកទុច្ចរិតដែលកំពុងរស់នៅក្នុងសម័យនៃទឹកជំនន់នោះ ( សូមមើល ម៉ូសេ ៨:២២-៣០, និវេទន៍ ២ ២៦:២៤, សៀវភៅណែនាំការសិក្សាព្រះគម្ពីរសញ្ញាចាស់ភ្នាក់ងារសិក្សាសម្រាប់សិស្សសិក្សាតាមផ្ទះ [ ឆ្នាំ ២០១៥ ] ទំព័រ ៣៨ )
- យ៉ាកុប និង អេសាវ ៖ ជម្រើសដែលអេសាវបានធ្វើបង្ហាញថា គាត់ប្រមាថលើអំណាចមរតករបស់បងច្បងរបស់គាត់ ( សូមមើល លោកុប្បត្តិ ២៥:២៩-៣៤, ២៦:៣៤-៣៥, សៀវភៅណែនាំការសិក្សាព្រះគម្ពីរសញ្ញាចាស់, ទំព័រ ៦៥-៦៦ )
- យ៉ូសេប ត្រូវបានលក់ទៅប្រទេសអេស៊ីប ៖ មេរៀនដែលបានរៀនអំពីទុក្ខវេទនា ( សូមមើល លោកុប្បត្តិ ៤៥:៧-៨, ៥០:២០-២១ )
- ការហៅរបស់ម៉ូសេឲ្យដោះសាសន៍អ៊ីស្រាអែល ៖ អ្វីដែលព្រះបានប្រាប់ម៉ូសេដើម្បី ជួយគាត់យកឈ្នះលើការមន្ទិលសង្ឃឹយរបស់គាត់ ( សូមមើល និក្ខមន៍ ៣:១២, ១៧ )
- មេរៀនសំខាន់ៗដែលបានរៀនចេញមកពីសាសន៍អ៊ីស្រាអែលនៅក្នុងទិវបរមាស្ថាន ៖ អ្វីដែលព្រះអម្ចាស់បានប្រទានដល់សាសន៍អ៊ីស្រាអែលរៀងរាល់ថ្ងៃដើម្បីឲ្យពួកគេចងចាំទ្រង់ ( សូមមើល និក្ខមន៍ ១៦:៤-៥ ) ពរជ័យនានានៃរោងឧបាសថ ( សូមមើល និក្ខមន៍ ២៥:៨, ២៦, ២៩:៤៣-៤៦ ) របៀបដែលការបូជានានាបានពិភណ្ឌនានានៅក្នុងគម្ពីរ លេវីនិយម បានចង្អុលបង្ហាញដល់សាសន៍អ៊ីស្រាអែលទៅកាន់ព្រះយេស៊ូវគ្រីស្ទ ( សូមមើល លេវីនិយម ១:៣-៩, ៤:២០-៣១, ១៦:២១-២២ ) និង ការឆ្លើយតបរបស់ កាលែប និង យ៉ូសេបចំពោះ « របាយការណ៍អាក្រក់ » ( សូមមើល ជនគណនា ១៤:៧-៩ )
- មេរៀននានាដែលបានរៀនមកពីការចូលទៅជែនដីសន្យា និង ការវាយឈ្នះទីក្រុង យេរិទូរ ( សូមមើល យ៉ូសេ ៦ )
- រយៈពេលទូទៅនៃព្យាករណ៍សំខាន់ៗ ៖ អ៊ីដាម អេណុក ណូអេ អំប្រាហាំ និង ម៉ូសេ ( សូមមើល « Bible Chronology » in the Bible appendix; សូមមើលផងដែរគេហទំព័រ LDS.org )
- បុគ្គលសំខាន់ៗនៅក្នុងផ្នែកទីមួយនៃព្រះគម្ពីរសញ្ញាចាស់ ៖ អ៊ីដាម អេវ៉ា អេណុក ណូអេ អំប្រាហាំ ឡុត សាវ៉ា អ៊ីសាក ហេប៊ា យ៉ាកុប រ៉ាដែល អេសាវ យ៉ូសេប អេស៊ីប កាលែប យ៉ូសេ បាឡាម សាស្ថាន គីខាន និង នាងរស់ ។

## គោលលទ្ធិ និង គោលការណ៍ ៖ យល់ពី គោលលទ្ធិ និង គោលការណ៍សំខាន់ៗដែលបានបង្រៀននៅក្នុងព្រះគម្ពីរសញ្ញាចាស់ ។

- គូនាទិរបស់ព្រះយេស៊ូវគ្រីស្ទនៅក្នុងការបង្កបង្កើត ( សូមមើល ម៉ូសេ ១:៣២-៣៣ )
- គោលការណ៍ដែលទាក់ទងនឹងការធ្លាក់ ៖ អ្វីដែលបានធ្វើនៅក្នុងជីវិតមុននាគជីវិតនេះ ដើម្បីយកឈ្នះលើការធ្លាក់ ( សូមមើល ម៉ូសេ ៤:២ ) លក្ខខណ្ឌនានាក្រោយការធ្លាក់ ( សូមមើល ម៉ូសេ ៣:១៧, ៤:១១, ៥:២, ៦:៤៨, និវេទន៍ ២ ២២:២-២៣ ) និង អ្វីដែលអ៊ីដាម និង អេវ៉ា បានរៀនអំពីការធ្លាក់ បន្ទាប់ពីវាបានកើតឡើង ( សូមមើល ម៉ូសេ ៥:៩-១១ )
- គោលលទ្ធិនៃការកើតជាថ្មី ( សូមមើល ម៉ូសេ ៦:៥៩ ) សេចក្តីសញ្ញាអំប្រាហាំ ( សូមមើល អំប្រាហាំ ១:១៩, ២៦-១១, លោកុប្បត្តិ ១៧:១-៧ ) និងការប្រើចិត្តដោយស្មោះ ( សូមមើល ពិគចំពោះសេចក្តីជំនឿ ៖ ឯកសារនៃដំណឹងល្អ [ ឆ្នាំ ២០០៤ ] ទំព័រ ១៣២-៣៥ )
- អ្វីដែលអេណុកបានរៀនអំពីនិស្ស័យនៃព្រះ និង សាកាំង ( សូមមើល ម៉ូសេ ៧:២៦-៣០ )
- មេរៀននានាដែលបានរៀនអំពីក្រុមគ្រួសារ និង អាពាហ៍ពិពាហ៍មកពីព្រះគម្ពីរសញ្ញាចាស់ ៖ មូលហេតុនៃអាពាហ៍ពិពាហ៍រវាងបុរសម្នាក់ និង ស្ត្រីម្នាក់ត្រូវបានតែងតាំងឡើងដោយព្រះ ( សូមមើល ម៉ូសេ ៣:១៤-២៥ ) ពរជ័យនានាដែលបានបង្កើតឡើងមុនបុគ្គលម្នាក់ៗដែលបន្តនៅស្មោះត្រង់ចំពោះសេចក្តីសញ្ញាព្រះវិហារហិបបទរបស់ខ្លួន ( សូមមើល លោកុប្បត្តិ ២៤:១-២២, សៀវភៅណែនាំការសិក្សាព្រះគម្ពីរសញ្ញាចាស់, ទំព័រ ៦៧-៦៩ ) ទំនាក់ទំនងរវាងស្វាមី និង ភរិយា ( សូមមើល ម៉ូសេ ៣:១៤-២៥, លោកុប្បត្តិ ២:២៤ ) ព្រះបញ្ញត្តិនានាដែលព្រះបានប្រទានដល់អស់អ្នកដែលបានរៀបការហើយ ( សូមមើល ម៉ូសេ ២២:៦-២៨ ) និង ព្រះបញ្ញត្តិនានាដែលព្រះបានប្រទានដល់ឪពុកម្តាយ ( សូមមើល ម៉ូសេ ៦:១, ៥-៦, ២៣ )

## ពាក្យគន្លឹះ ៖ យល់ន័យនៃពាក្យគន្លឹះ ។

- អ្នកមើលផុតដំជើង ( សូមមើលការបកប្រែរបស់យ៉ូសេប ស្តីពី លោកុប្បត្តិ ៥០:២៦-២៧ [ នៅក្នុង Bible appendix ] និវេទន៍ ២ ៣:៦-៧ ) ។



**សេចក្តីណែនាំ អំពីចម្លើយត្រឹមត្រូវសម្រាប់ផ្នែកទី ១ ៖ សំណួរពហុជ្រើសរើស**

សូមពិនិត្យចម្លើយពហុជ្រើសរើសឡើងវិញជាមួយសិស្សនៅក្នុងថ្នាក់ ។ សូមឲ្យសិស្សដាក់ពិន្ទុលើចម្លើយខ្លួនឯង ពេលដែលអ្នកអានចម្លើយព្រះ ។ សូមឲ្យពួកគេ ដាក់សញ្ញា X នៅជិតលេខនៃសំណួរដែលពួកគេធ្វើរំលង ។ សិស្សមិនគួរផ្លាស់ប្តូរចម្លើយពួកគេនៅលើសន្លឹកចម្លើយ ឬដាក់ សញ្ញា X នៅក្នុងរង្វង់ពេលដែលពួកគេពិនិត្យចម្លើយដែលត្រឹមត្រូវឡើងវិញទេ ។ ការពន្យល់ត្រូវបានផ្តល់ឲ្យ ដើម្បីជួយអ្នកពន្យល់ និងពិភាក្សាលើសំណួរទាំងឡាយ ដែលសិស្សអាចមិនយល់ ។ សូមកុំអានការពន្យល់នោះព្រះ សម្រាប់សំណួរនីមួយៗ ។

១. និមិត្តសញ្ញា ក្រិករវិន័យ ការឆ្លាក់រូប ការព្យាករណ៍ និង ព្រឹត្តិការណ៍នានានៃព្រះគម្ពីរសញ្ញាចាស់រំលែងទីបន្ទាល់អំពី \_\_\_\_\_ ។

**ចម្លើយត្រឹមត្រូវគឺ ៖**

(គ) ព្រះយេស៊ូវគ្រីស្ទ ការយាងមក និង ដង្ហាយធួនរបស់ទ្រង់ ។ ( សូមមើល ម៉ូសេ ៦:៦៣, ម៉ូសាយ ៣:១៥ ) ។

ប្រធាន ម៉ារ៉ុន ជី រឹមនី នៃគណៈប្រធានទីមួយបានថ្លែងថា ៖ « សារលិខិតនៃព្រះគម្ពីរសញ្ញាចាស់គឺជាសារលិខិតនៃព្រះគ្រីស្ទ និង ការយាងមក ព្រមទាំងដង្ហាយធួនរបស់ទ្រង់ » ( « The Message of the Old Testament » [ Church Educational System symposium on the Old Testament, ថ្ងៃទី ១៧ ខែ សីហា ឆ្នាំ ១៩៧៩ ] ទំព័រ ៤, si.lds.org ) ។

« ទោះបីជាព្រះគម្ពីរសញ្ញាចាស់ហាក់បីដូចជាផ្តោតលើប្រធានបទនានាដូចជា សេចក្តីសញ្ញា ព្យាករណ៍ ការប្រែចិត្ត ក្រិករវិន័យម៉ូសេ និង ព្រះបញ្ញត្តិ នោះមានប្រធានបទមួយដែលវេញត្រចាញ់ប្រធានបទទាំងអស់នេះរួមគ្នាគឺ ៖ ព្រះយេស៊ូវគ្រីស្ទ » ( សៀវភៅសិក្សាព្រះគម្ពីរសញ្ញាចាស់របស់គ្រូ [ ឆ្នាំ ២០១៥ ] ទំព័រ ១ ) ។

២. នៅពេលសាតាំងប្រឈមមុខនឹងម៉ូសេ តើម៉ូសេបានចងចាំអ្វីដែលធ្វើឲ្យគាត់ទទួលកម្លាំងដើម្បីតទល់នឹងសាតាំង ?

**ចម្លើយត្រឹមត្រូវគឺ ៖**

(ខ) គឺថាគាត់ ( ម៉ូសេ ) គឺជាបុត្រនៃព្រះ ។ ( សូមមើល ម៉ូសេ ១:១៣ ) ។

យើងអាចតទល់នឹងការបោកបញ្ឆោតរបស់សាតាំងបាននៅពេលយើងចាំយើងជាបុត្រា ឬ បុត្រីម្នាក់របស់ព្រះ ។ នៅពេលយើងចាំពីបទពិសោធន៍ខាងវិញ្ញាណពីមុនរបស់យើងនោះយើងមានព្រះវិញ្ញាណគង់នៅជាមួយយើង អំពាវនាវរកទ្រង់ ហើយបន្តស្មោះត្រង់ នោះយើងអាចទទួលកម្លាំងដើម្បីយកឈ្នះលើឥទ្ធិពលរបស់សាតាំង ( សូមមើល សៀវភៅសិក្សាព្រះគម្ពីរសញ្ញាចាស់ថ្នាក់សិក្ខាសាលារបស់គ្រូ ទំព័រ ២២-២៣ សូមមើល ម៉ូសេ ១:៤-៧, ១២-២៣ ) ។

៣. តើព្រះយេស៊ូវគ្រីស្ទបានបង្កើតអ្វីខ្លះ ?

**ចម្លើយត្រឹមត្រូវគឺ ៖**

(ក) ពិភពលោកដ៏ច្រើនឥតគណនា ( សូមមើល ម៉ូសេ ១:៣២-៣៣ ) ។

« ក្រោមការដឹកនាំនៃព្រះវរបិតាស្តីដ៏ ព្រះយេស៊ូវគ្រីស្ទបានបង្កើតពិភពលោកដ៏ច្រើនឥតគណនា » ( សៀវភៅសិក្សាព្រះគម្ពីរសញ្ញាចាស់ថ្នាក់សិក្ខាសាលារបស់គ្រូ ទំព័រ ២៥ ) ។

( កំណត់ចំណាំ ៖ ព្រះវរបិតាស្តីដ៏ជាបិតាខាងវិញ្ញាណរបស់យើង ហើយជាអ្នកនិពន្ធនៃផែនការនៃសេចក្តីសង្គ្រោះ [ សូមមើល ពិភពលោកសេចក្តីជំនឿ ៖ ឯកសារយោងនៃដំណឹងល្អ ( ឆ្នាំ ២០០៤ ) ទំព័រ ៧៤-៧៦ ] ) ។

៤. តើព្រះវរបិតាស្តីដ៏បានធ្វើអ្វីខ្លះអំឡុងពេលជីវិតមុនផែនដីរបស់យើង ដែលបានប្រទានផ្លូវមួយសម្រាប់យើងឲ្យយកឈ្នះលើឥទ្ធិពលនៃការធ្លាក់ ?

**ចម្លើយត្រឹមត្រូវគឺ ៖**

(គ) ទ្រង់បានជ្រើសយកព្រះយេស៊ូវគ្រីស្ទដើម្បីធ្វើជាអង្គសង្គ្រោះសម្រាប់មនុស្សលោកទាំងអស់ ។ ( សូមមើល ម៉ូសេ ៤:២ ) ។

« ព្រះយេស៊ូវគ្រីស្ទត្រូវបានជ្រើសរើសតាំងពីជីវិតមុនផែនដីនេះ ដើម្បីធ្វើជាព្រះប្រោសលោះនៃមនុស្សលោក » ( សៀវភៅសិក្សាព្រះគម្ពីរសញ្ញាចាស់ថ្នាក់សិក្ខាសាលារបស់គ្រូ ទំព័រ ៣៥ សូមមើលម៉ូសេ ៤:១-៤ ) ។

៥. តើចំណុចខាងក្រោមមួយណាដែលបញ្ជាក់ត្រឹមត្រូវពីលក្ខខណ្ឌរបស់អ័ដាម និង អេវ៉ា បន្ទាប់ពី ការធ្លាក់ ?

**ចម្លើយត្រឹមត្រូវគឺ ៖**

(គ) ពួកគេអាចមានកូន ។ ( សូមមើល ម៉ូសេ ៥:១១ ) ។

ពួកគេដឹងខុសត្រូវ ។ ( សូមមើល ម៉ូសេ ៤:១១, ៥:១១ ) ។

ពួកគេត្រូវបានបិទចេញពីវត្តមានរបស់ព្រះ ។ ( សូមមើល ម៉ូសេ ៥:៤ ) ។

ពួកគេ និងពូជពង្សរបស់ពួកគេនឹងទទួលបានបទពិសោធន៍នៃសេចក្តីស្លាប់ ការឈឺចាប់ និង ជំងឺ ។ ( សូមមើល ម៉ូសេ ៣:១៧; ៦:៤៨; សូមមើលផងដែរ នីវ៉ែទី ២ ២២២-២៣ ) ។

« ដោយសារការធ្លាក់របស់អ័ដាម និង អេវ៉ា នោះមនុស្សគ្រប់គ្នានឹងទទួលបានបទពិសោធន៍នៃសេចក្តីស្លាប់ខាងរូបកាយ ។ ...

« ... ដោយសាររូបកាយរបស់យើងគឺរមែងស្លាប់—ឬស្ថិតនៅក្រោមការស្លាប់ខាងរូបកាយ—នោះយើងទទួលបានបទពិសោធន៍នៃផលវិបាកបន្ថែមទៀតនៃការធ្លាក់ពីមុនយើងស្លាប់ ដូចជា រូបកាយដែលមិនល្អឥតខ្ចោះ និង ការឈឺចាប់ ។ ...

« ... លទ្ធផលបន្ថែមមួយចំនួនទៀតនៃការធ្លាក់ [ គឺ ] បើសិនអ័ដាម និង អេវ៉ា ពុំបានទទួលបានផ្លែឈើទេ នោះពួកគេនឹងគ្មានឱកាសមានកូននៅក្នុងជីវិតរមែងស្លាប់នោះឡើយ ។ ហេតុដូច្នោះហើយ យើងនឹងពុំអាចមកកាន់ផែនដីដើម្បីទទួលរូបកាយ ការសាកល្បង ហើយរៀបចំខ្លួនសម្រាប់ជីវិតអស់កល្បជានិច្ច—វាជាការរារាំងផែនការនៃសេចក្តីសង្គ្រោះ ។ ...

« ... ដោយសារការធ្លាក់ នោះមនុស្សលោកទាំងអស់នឹងទទួលបានបទពិសោធន៍នៃសេចក្តីស្លាប់ខាងវិញ្ញាណ » សៀវភៅសិក្សាព្រះគម្ពីរសញ្ញាចាស់ថ្នាក់សិក្ខាសាលារបស់គ្រូ ទំព័រ ៣៥-៣៦ សូមមើល ពិតចំពោះសេចក្តីជំនឿ ទំព័រ ៥៦-៥៩ ) ។

៦. តើសេចក្តីថ្លែងការណ៍ខាងក្រោមណាមួយដែលពិតអំពីអ័ដាម និងអេវ៉ា និង ការធ្លាក់ ?

**ចម្លើយត្រឹមត្រូវគឺ ៖**

(ខ) ពួកគេបានយល់ថាបើគ្មានការធ្លាក់ និង ដង្ហាយធួនទេ នោះពួកគេនឹងពូជពង្សរបស់ពួកគេពុំអាចទទួលបានពរជ័យនៃជីវិតអស់កល្បជានិច្ចឡើយ ។ ( សូមមើល ម៉ូសេ ៥:៩-១១ ) ។

« បើគ្មានការធ្លាក់ និង ដង្ហាយធួនទេ នោះយើងមិនអាចទទួលបានពរជ័យនៃជីវិតអស់កល្បជានិច្ចឡើយ » សៀវភៅសិក្សាព្រះគម្ពីរសញ្ញាចាស់ថ្នាក់សិក្ខាសាលារបស់គ្រូ ទំព័រ ៤១ ) ។

៧. ហេតុអ្វីបានយើងត្រូវតែ « កើតជាថ្មីម្តងទៀត » ?

**ចម្លើយត្រឹមត្រូវគឺ ៖**

(ខ) ដើម្បីបានញែកជាបរិសុទ្ធ ចេញពីអំពើបាប ហើយត្រងជីវិតដ៏នៅអស់កល្បទុកជាមរតក ។ ( សូមមើល ម៉ូសេ ៦:៥៩ ) ។

« យើងត្រូវតែកើតជាថ្មីដើម្បីត្រូវបានញែកចេញពីអស់ទាំងអំពើបាប ហើយត្រងជីវិតដ៏នៅអស់កល្បជានិច្ចទុកជាមរតក » សៀវភៅសិក្សាព្រះគម្ពីរសញ្ញាចាស់ថ្នាក់សិក្ខាសាលារបស់គ្រូ ទំព័រ ៤៩ សូមមើលម៉ូសេ ៦:៥៣-៦៤ ) ។

៨. តើការបង្ហាញខាងក្រោមមួយណាដែលជានិស្ស័យពិតនៃព្រះ និង សាកាំង ?

**ចម្លើយត្រឹមត្រូវគឺ ៖**

(ក) ទ្រង់ព្រះកន្សែងចំពោះពួកទុច្ចរិត ហើយសាកាំងសើចំពោះពួកទុច្ចរិត ។ ( សូមមើល ម៉ូសេ ៧:២៦-៣០ ) ។

អេណុកបានឃើញ និង យល់អំពីនិស្ស័យពិតនៃព្រះ និង សាកាំងអំឡុងពេលទស្សនៈនិមិត្តរបស់លោក ។ លោកបានឃើញថាព្រះទ្រង់ព្រះកន្សែង នៅពេលមនុស្សជ្រើសរើសធ្វើអំពើ ទុច្ចរិត ( សូមមើល ម៉ូសេ ៧:២៤ ) ខណៈដែលសាកាំងសើចំពោះពួកទុច្ចរិត ( សូមមើល ម៉ូសេ ៧:២៦ ) ។ អេណុកក៏បានស្គាល់ និង យល់ថា « ទោះបីជាព្រះបានបង្កើតពិភពលោកដ៏ ច្រើនឥតគណនា ទ្រង់មានព្រះទ័យស្រឡាញ់ និង អាណិតអាណូរដល់កូនចៅរបស់ទ្រង់ម្នាក់ៗជាខ្លាំង ហើយទ្រង់មានព្រះទ័យនៅក្បែរពួកគេ » សៀវភៅសិក្សាព្រះគម្ពីរសញ្ញាចាស់ ថ្នាក់សិក្ខាសាលារបស់គ្រូ ទំព័រ ៥២ សូមមើល ម៉ូសេ ៧:២២-៤០ ) ។

៩. តើទឹកជំនន់នោះមានសារៈប្រយោជន៍អ្វីដល់កូនចៅរបស់ព្រះ ?

**ចម្លើយត្រឹមត្រូវគឺ ៖**

(គ) វាបានរារាំងមិនឲ្យវិញ្ញាណនាបន្តកើតចេញមកពីឪពុកម្តាយដែលទុច្ចរិត ។ ( សូមមើល ម៉ូសេ ៨:២២; នីវ៉ែទី ២ ២៦:២៤ ) ។

ព្រះគម្ពីរបង្រៀនថា អ្វីៗទាំងអស់ដែលព្រះធ្វើគឺសម្រាប់ជាប្រយោជន៍ដល់កូនចៅរបស់ទ្រង់ ( សូមមើល នីវ៉ែទី ២ ២៦:២៤ ) ។ ទឹកជំនន់បានរារាំងមិនឲ្យវិញ្ញាណនាបន្តកើតចេញ មកពីឪពុកម្តាយដែលទុច្ចរិត ( សូមមើល ៨:២២ ) និង « មានប្រយោជន៍ដល់អស់អ្នកដែលទុច្ចរិតដោយសារពួកគេត្រូវបាននាំយកទៅពិភពវិញ្ញាណ ជាកន្លែងដែលពួកគេអាចប្រែចិត្តជឿ ហើយត្រូវបានបង្រៀនដំណឹងល្អរបស់ព្រះយេស៊ូវគ្រីស្ទ ( សូមមើល ពេត្រុសទី ១ ៣:១៨-២០; ម៉ូសេ ៧:៣៩ ) » សៀវភៅសិក្សាព្រះគម្ពីរសញ្ញាចាស់ថ្នាក់សិក្ខាសាលារបស់គ្រូ ទំព័រ ៥៨ ) ។

« អែលឌើរ នៃល អេ ម៉ាកស្វែល បានពន្យល់ថា ព្រះបានធ្វើអន្តរាគមន៍ នៅពេលសេចក្តីពុករលួយបានទុំសុះដល់ចំណុចមួយដែលសិទ្ធិត្រូវបំផ្លាញ តាមការយុត្តិធម៌ដែលវិញ្ញាណមិន អាចត្រូវបានបញ្ជូនមកលើផែនដីនេះឡើយ » (We Will Prove Them Herewith [ ឆ្នាំ ១៩៨២ ] ទំព័រ ៥៨ ) ។

« ប្រធាន ចន ថេលីវ បានពន្យល់ថា « ដោយដកចេញនូវជីវិតលើផែនដីរបស់ពួកគេ [ ព្រះ ] បានការពារពួកគេពីការផ្ទេរមរតកនៃអំពើបាបរបស់ពួកគេទៅលើពូជពង្សគេ ហើយបន្ថយ [ ឬ បង្កប់ ] ពួកគេ ហើយក៏បានការពារពួកគេពីការប្រព្រឹត្តិអំពើទុច្ចរិតបន្ថែមទៀត » ( ការថ្លែងយោបល់ ដោយប្រធាន ចន ថេលីវ Deseret News ថ្ងៃទី ១៦ ខែ មករា ឆ្នាំ ១៨៧៨ ទំព័រ ៧៨៧ ) » សៀវភៅសិក្សាព្រះគម្ពីរសញ្ញាចាស់ថ្នាក់សិក្ខាសាលារបស់គ្រូ ទំព័រ ៥៨ ) ។



១០. សេចក្តីសញ្ញាអំពីប្រាហ្មាបង្រៀនថាពូជពង្សអំពីប្រាហ្មាមានទំនួលខុសត្រូវដើម្បី \_\_\_\_\_ ។

**ចម្លើយត្រឹមត្រូវគឺ ៖**

(ក) ផ្តល់ពរដល់អស់គ្រួសារនៅលើផែនដីជាមួយនឹងព្រះពរទាំងឡាយនៃដំណឹងល្អ | សូមមើល អំពីប្រាហ្មា ២:៩, ១១ | ។

« ដោយសារពូជរបស់អំពីប្រាហ្មា នោះយើងមានទំនួលខុសត្រូវដើម្បីបម្រើ និង ផ្តល់ពរដល់អស់ទាំងគ្រួសារនៅលើផែនដីជាមួយនឹងព្រះពរទាំងឡាយនៃដំណឹងល្អ » សៀវភៅសិក្សាព្រះគម្ពីរសញ្ញាចាស់ថ្នាក់សិក្ខាសាលារបស់គ្រូ ទំព័រ ៧០; សូមមើល អំពីប្រាហ្មា ២:១-១១ លោកុប្បត្តិ ១៧:១-៨ | ។

១១. តើឆន្ទៈរបស់អំពីប្រាហ្មាដើម្បីបូជាអីសាកអាចបង្រៀនយើងអ្វីខ្លះអំពីព្រះវរបិតាស្តីអំពីយើង ?

**ចម្លើយត្រឹមត្រូវគឺ ៖**

(ខ) ទ្រង់មានព្រះទ័យបូជាប្រាកដផ្តិតតែមួយរបស់ទ្រង់សម្រាប់ពួកយើង ។ | សូមមើល លោកុប្បត្តិ ២២:១០-១២ យ៉ូហាន ៣:១៦ | ។

« ព្រះវរបិតាស្តីបានបង្ហាញសេចក្តីស្រឡាញ់របស់ទ្រង់សម្រាប់ពួកយើងតាមរយៈការបូជាព្រះរាជបុត្រារបស់ទ្រង់គឺព្រះយេស៊ូវគ្រីស្ទ ។

« ... អែលឌើរ មេលវិន ដី បាឡាដ ក្នុងក្រុមនៃពួកសាវកដប់ពីរនាក់ [ បានបង្រៀន ] ថាតើព្រះវរបិតាស្តីអាចមានព្រះទ័យយ៉ាងណា នៅពេលដែលបុត្រារបស់ទ្រង់ត្រូវបានគេឆ្កាង ។

« នៅពេលនោះខ្ញុំគិតថាខ្ញុំអាចឃើញព្រះវរបិតាជាទីស្រឡាញ់របស់យើងនៅពីក្រោយរាំងននទតមើលការស្និទ្ធស្នាលរឿងទាំងនេះ ។ ... ទឹកព្រះទ័យដ៏អស្ចារ្យរបស់ទ្រង់ស្ទើរតែប្រេះបែកដោយសារតែសេចក្តីស្រឡាញ់ដែលទ្រង់មានចំពោះបុត្រារបស់ទ្រង់ ។ ឱ បើសិនពេលនោះទ្រង់អាចជួយសង្គ្រោះបុត្រារបស់ទ្រង់ នោះខ្ញុំមានអំណរគុណចំពោះទ្រង់ហើយសរសើរតែទ្រង់ថា ទ្រង់មិនធ្វើឲ្យយើងខកចិត្តឡើយ ។ ... ខ្ញុំរីករាយដែលទ្រង់ពុំបានរំខាន ហើយថាសេចក្តីស្រឡាញ់របស់ទ្រង់ចំពោះពួកយើងអាចធ្វើឲ្យទ្រង់ស្និទ្ធស្នាលមើលការរឿងទាំងនេះ [ បុត្រាបង្កើតតែមួយ ] របស់ទ្រង់ ហើយទីបំផុតបានប្រទានទ្រង់ឲ្យយើង សម្រាប់ជាអង្គសង្គ្រោះ និង ព្រះប្រោសលោះរបស់យើង ។ បើគ្មានទ្រង់ គ្មានការបូជារបស់ទ្រង់ទេ ... នោះយើងនឹងមិនអាចមានសិរីរុងរឿងចូលទៅក្នុងវត្តមានរបស់ទ្រង់ឡើយ ។ ... នោះគឺតម្លៃដែលជាផ្នែកមួយដែលព្រះវរបិតាគង់នៅឋានសួគ៌ប្រទានអំណោយនៃព្រះរាជបុត្រាទ្រង់ដល់មនុស្សលោក » ( នៅក្នុង Crusader for Righteousness [ ឆ្នាំ ១៩៦៦ ] ទំព័រ ១៣៧ ) » សៀវភៅសិក្សាព្រះគម្ពីរសញ្ញាចាស់ថ្នាក់សិក្ខាសាលារបស់គ្រូ ទំព័រ ៩៩ សូមមើល យ៉ូហាន ៣:១៦ | ។

១២. តើការជ្រើសរើសរបស់អេសាវដើម្បីបោះបង់អំណាចមរតករបស់បងច្បងប្រាប់យើងអំពីអ្វីខ្លះដែលគាត់មានតម្លៃ ?

**ចម្លើយត្រឹមត្រូវគឺ ៖**

(ក) គាត់ឲ្យតម្លៃលើការត្រេកត្រអាលខាងលោកិយជាជាងពរដ៏យន់ដឹកអស់កល្បជានិច្ច ។ | សូមមើល លោកុប្បត្តិ ២៥:៣៤ ២៦:៣៤-៣៥ | ។

« អេសាវ បានបាត់បង់ពរដ៏យន់ដឹកត្រឹមតែដោយព្រោះជម្រើសរបស់គាត់ដើម្បីលក់អំណាចមរតករបស់បងច្បងឡើយ ថែមទាំងដោយសារជម្រើសដ៏អន់ដែលគាត់បានរើសទៀតផង ។ ...

« ... បើសិនយើងឲ្យតម្លៃលើការត្រេកត្រអាលបណ្តោះអាសន្ន ឬ ខាងលោកិយច្រើនជាងយើងឲ្យតម្លៃលើពរដ៏យន់ដឹកអស់កល្បជានិច្ច នោះយើងអាចនឹងបាត់បង់ពរដ៏យន់ដឹកនោះ » សៀវភៅសិក្សាព្រះគម្ពីរសញ្ញាចាស់ថ្នាក់សិក្ខាសាលារបស់គ្រូ ទំព័រ ១០៤ សូមមើល លោកុប្បត្តិ ២៥:២៩-៣៤; ២៦:៣៤-៣៥ | ។

១៣. តើអ្វីនឹងរកឃើញដោយសារតែការប្រែចិត្តដោយស្មោះនោះ ?

**ចម្លើយត្រឹមត្រូវគឺ ៖**

(គ) ចម្លើយខាងលើទាំងអស់ ។

« ការប្រែចិត្តដោយស្មោះរួមមានការទទួលស្គាល់កំហុសខ្លួន បែរចេញពីសកម្មភាពនៃអំពើបាប ហើយផ្លាស់ប្តូរដួងចិត្តយើងតាមរយៈដង្ហាយធួននៃព្រះយេស៊ូវគ្រីស្ទ » សៀវភៅសិក្សាព្រះគម្ពីរសញ្ញាចាស់ថ្នាក់សិក្ខាសាលារបស់គ្រូ ទំព័រ ១៣២ សូមមើល លោកុប្បត្តិ ៤៤:១៦-៣៤ | ។

១៤. តើលទ្ធផលនៃការលក់យ៉ូសែបទៅស្រុកអេស៊ីពូបង្រៀនយើងអ្វីខ្លះអំពីទុក្ខវេទនា ?

**ចម្លើយត្រឹមត្រូវគឺ ៖**

(ខ) ព្រះអាចជួយយើងបង្វែរទុក្ខវេទនារបស់យើងទៅជាពរដ៏យសម្រាប់ខ្លួនយើង និង មនុស្សផ្សេងទៀត ។ | សូមមើល លោកុប្បត្តិ ៤៥:៧-៨ ៥០:២០-២១ | ។

« បើសិនយើងស្មោះត្រង់ នោះព្រះអាចដឹកនាំជីវិតរបស់យើង និង ជួយយើងធ្វើឲ្យទុក្ខវេទនាប្រែក្លាយជាពរដ៏យសម្រាប់ខ្លួនយើង និង មនុស្សផ្សេងទៀត » សៀវភៅសិក្សាព្រះគម្ពីរសញ្ញាចាស់ថ្នាក់សិក្ខាសាលារបស់គ្រូ ទំព័រ ១៣២ | ។

១៥. តើនរណាគេគឺជា « អ្នកមើលផុតដំជម្រើស » ( ការបកប្រែរបស់យ៉ូសែប ស្ទីង លោកុប្បត្តិ ៥០:២៦ ) ដែលបានព្យាករដោយយ៉ូសែបដែលត្រូវបានលក់ទៅក្នុងស្រុកអេស៊ីពូ ?

**ចម្លើយត្រឹមត្រូវគឺ ៖**

(គ) យ៉ូសែប ស្ទីង ។ ( សូមមើលការបកប្រែរបស់យ៉ូសែប ស្ទីង លោកុប្បត្តិ ៥០:២៦ [ នៅក្នុង Bible appendix ] នីវែហ្វទី ២ ៣៦-៧ ) ។

« ដើម្បីនាំប្រជារាស្ត្ររបស់ទ្រង់ចេញពីសេចក្តីងងឹត និង សេវកភាពខាងវិញ្ញាណ នោះព្រះអម្ចាស់បានជ្រើសតាំង « អ្នកមើលផុតដំជម្រើស »... ឈ្មោះថា យ៉ូសែប ស្ទីង » (សៀវភៅសិក្សាព្រះគម្ពីរសញ្ញាចាស់ថ្នាក់សិក្ខាសាលារបស់គ្រូ ទំព័រ ១៣៨ សូមមើលការបកប្រែរបស់យ៉ូសែប ស្ទីង លោកុប្បត្តិ ៥០:២៥-៣០, ៣៣ [ នៅក្នុង Bible appendix ] នីវែហ្វទី ២ ៣៦-១៥ ) ។

១៦. តើព្រះអម្ចាស់បានប្រាប់ម៉ូសេអ្វីខ្លះនៅពេលលោកបានបង្ហាញពីកង្វល់ចំពោះការហៅបម្រើរបស់ខ្លួនដើម្បីរំដោះកូនចៅអីស្រាអែលចេញពីស្រុកអេស៊ីពូ ?

**ចម្លើយត្រឹមត្រូវគឺ ៖**

(គ) ទ្រង់បានប្រាប់ម៉ូសេថា ទ្រង់នឹងប្រទានអំណាចដល់លោកដើម្បីសម្រេចកិច្ចការរបស់ទ្រង់ ។ ( សូមមើល និច្ចមន៍ ៣:១២, ១៧ ) ។

« ព្រះអម្ចាស់គង់ជាមួយនឹងអស់អ្នកដែលទ្រង់បានហៅ ហើយទ្រង់ប្រទានអំណាចដល់ពួកគេដើម្បីសម្រេចកិច្ចការរបស់ទ្រង់ » (សៀវភៅសិក្សាព្រះគម្ពីរសញ្ញាចាស់ថ្នាក់សិក្ខាសាលារបស់គ្រូ ទំព័រ ១៤៨ សូមមើល និច្ចមន៍ ៣:១១-៤:១៧ ) ។

១៧. តើមានសេចក្តីពិតអ្វីខ្លះដែលយើងអាចរៀនពីនិមិត្តសញ្ញានៃការលាបឈាមរបស់សត្វចៀមជុំវិញមាត់ទ្វាររបស់ពួកសាសន៍អីស្រាអែលនោះ ?

**ចម្លើយត្រឹមត្រូវគឺ ៖**

(ក) យើងអាចត្រូវបានរំដោះឲ្យរួចពីសេចក្តីស្លាប់ខាងវិញ្ញាណតាមរយៈព្រះលោហិតដ៏ជូននៃព្រះយេស៊ូវគ្រីស្ទ ។ ( សូមមើល និច្ចមន៍ ១២:២១-២៣ )

« ដូចជាពួកអីស្រាអែលដែលត្រូវបានការពារពីសេចក្តីស្លាប់ខាងសាច់ឈាម ដោយលាបឈាមរបស់ចៀមនៅជុំវិញទ្វាររបស់ខ្លួន... នោះយើងអាចត្រូវបានរំដោះឲ្យរួចពីសេចក្តីស្លាប់ខាងវិញ្ញាណតាមរយៈព្រះលោហិតដ៏ជូននៃព្រះយេស៊ូវគ្រីស្ទ » ។ (សៀវភៅសិក្សាព្រះគម្ពីរសញ្ញាចាស់ថ្នាក់សិក្ខាសាលារបស់គ្រូ ទំព័រ ១៥៧ សូមមើល និច្ចមន៍ ១២:២១-៣៣ ) ។

១៨. តើព្រះអម្ចាស់បានមានព្រះបន្ទូលប្រាប់ពួកសាសន៍អីស្រាអែលឲ្យធ្វើអ្វីខ្លះរាល់ថ្ងៃ ដែលនឹងរំលែកពួកគេឲ្យពីផ្នែកលើទ្រង់នោះ ?

**ចម្លើយត្រឹមត្រូវគឺ ៖**

(គ) ប្រមូលនំម៉ាណាជាអាហារខ្លួន លើកលែងតែថ្ងៃច្រាំពីរ ។ ( សូមមើល និច្ចមន៍ ១៦:៤-៥ ) ។

« បើសិនយើងពឹងផ្អែកលើព្រះអម្ចាស់រាល់ថ្ងៃ នោះទ្រង់នឹងប្រទានដល់យើងនូវការចិញ្ចឹមជីវិតចាប់ពីវិញ្ញាណដែលចាំបាច់សម្រាប់ថ្ងៃនោះ ។ ...

« [ អែលឌើរ ឌី ថត គ្រីស្ទូហ្វីសិន នៃកូរ៉េនៃពួកសាវកដប់ពីរនាក់បានថ្លែងថា ៖ ] « ដោយការប្រទាននូវអាហារប្រចាំថ្ងៃ មួយថ្ងៃម្តងៗ នោះព្រះយេស៊ូវបានព្យាយាមបង្រៀនអំពីសេចក្តីដំនើរទៅដល់ជាតិសាសន៍មួយដែលបានបាក់បង់យ៉ាងច្រើននូវសេចក្តីដំនើរនៃដួនតារបស់ខ្លួនអស់រយៈពេលជាង ៤០០ ឆ្នាំ ។ ទ្រង់កំពុងបង្រៀនឲ្យពួកគេទុកចិត្តទ្រង់ « មើលទៅ [ ទ្រង់ ] ដោយនូវគ្រប់ទាំងគំនិត ចូរកុំសង្ស័យ កុំខ្លាចឡើយ » (គ និង ស. ៦:៣៦) ។ ទ្រង់បានប្រទានឲ្យមានគ្រប់គ្រាន់សម្រាប់មួយថ្ងៃម្តងៗ ។ លើកលែងតែថ្ងៃច្រាំមួយ ពួកគេពុំអាចទុកនំម៉ាណាដើម្បីប្រើនៅថ្ងៃស្អែក ឬ ថ្ងៃបន្តបន្ទាប់ទៀតឡើយ ។ ជាពិសេស កូនចៅអីស្រាអែលត្រូវតែដើរតាមទ្រង់សព្វថ្ងៃនេះ ហើយទុកចិត្តថា ទ្រង់នឹងប្រទានអាហារល្អគ្រប់គ្រាន់សម្រាប់ថ្ងៃស្អែក និង ថ្ងៃបន្តបន្ទាប់ទៀត ។ តាមរបៀបនោះ ទ្រង់នឹងមិនអាចនៅឃ្នាតឆ្ងាយពីគំនិត និង ដួងចិត្តរបស់គេឡើយ ។ (‘Give Us This Day Our Daily Bread’ [Church Educational System fireside, Jan. 9, 2011]; broadcast.lds.org” សៀវភៅសិក្សាព្រះគម្ពីរសញ្ញាចាស់ថ្នាក់សិក្ខាសាលារបស់គ្រូ ទំព័រ ១៦៥ ) ។

១៩. ហេតុអ្វីបានជាព្រះអម្ចាស់បានណែនាំសាសន៍អីស្រាអែលឲ្យកសាងរោងឧបោសថខណៈដែលកំពុងធ្វើដំណើរនៅក្នុងទីរហោស្ថានដូច្នោះ ?

**ចម្លើយត្រឹមត្រូវគឺ ៖**

(ខ) ប្រទានកន្លែងមួយសម្រាប់ឲ្យពួកគេធ្វើសេចក្តីសញ្ញា និង រៀបចំខ្លួនដើម្បីនៅក្នុងវត្តមានព្រះ ។ ( សូមមើល និច្ចមន៍ ២៥:៨, ២២; ២៥:៤៣-៤៦ ) ។

« រោងឧបោសថដែលត្រូវបានបង្ហាញឲ្យម៉ូសេកសាងនោះគឺជាព្រះវិហារបរិសុទ្ធដែលអាចផ្លាស់ប្តូរទីតាំងបាន ។ ... អែលឌើរ អិល ថម កែវី នៃកូរ៉េនៃពួកសាវកដប់ពីរនាក់ បាន [ ថ្លែង ] ថា ៖

« ដើម្បីឲ្យពួកគេនឹងមានផ្នែកមួយសម្រាប់ការថ្វាយបង្គំ និង សកម្មភាពរបស់ពួកគេ នោះព្រះអម្ចាស់បានបង្ហាញម៉ូសេឲ្យកសាងរោងឧបោសថ ។ រោងឧបោសថគឺជាការនាំមុខនៃព្រះវិហារបរិសុទ្ធ ដែលអាចផ្លាស់ប្តូរទីតាំងបាន ដូច្នោះពួកគេអាចសែងតាមពួកគេយ៉ាងស្រួល » (“We Believe All That God Has Revealed,” Ensign ឬ Liahona ខែវិច្ឆិកា ឆ្នាំ ២០០៣ ទំព័រ ៨៧ ) » (សៀវភៅសិក្សាព្រះគម្ពីរសញ្ញាចាស់ថ្នាក់សិក្ខាសាលារបស់គ្រូ ទំព័រ ១៨៣ ) ។

ព្រះបានសន្យានឹងកូនចៅសាសន៍អីស្រាអែលថា ទ្រង់នឹង « នៅកណ្តាលគេ » ( និច្ចមន៍ ២៥:៨ ) មានបន្ទូលពីសេចក្តីសញ្ញារបស់ទ្រង់ និង ប្រទានបញ្ញត្តិដល់ពួកគេ ( សូមមើល និច្ចមន៍ ២៥:២២ ) ហើយញែករោងឧបោសថជាបរិសុទ្ធ ( សូមមើល និច្ចមន៍ ២៥:៤៣-៤៤ ) ។ ពួកគេនឹងស្គាល់ថាទ្រង់គឺជា « ព្រះអម្ចាស់ដែលជាព្រះរបស់ពួកគេ » ( និច្ចមន៍ ២៥:៤៦ ) ។

២០. តើការបូជាអ្វីខ្លះដែលបានពន្យល់នៅក្នុងព្រះគម្ពីរលើវិន័យដែលជួយកូនចៅនៃអ៊ីស្រាអែលបានយល់ ?

**ចម្លើយត្រឹមត្រូវគឺ ៖**

(គ) ការបូជារបស់ព្រះយេស៊ូវគ្រីស្ទ ។ ( សូមមើល លេវីវិន័យ ១២-៩; ៤:២០-៣១; ១៦:២១-២២ ) ។

« ការបូជាដែលបានបង្ហាញនៅក្នុង លេវីវិន័យ...បង្រៀនអំពីការបូជារបស់ព្រះយេស៊ូវគ្រីស្ទ » ។ *សៀវភៅសិក្សាព្រះគម្ពីរសញ្ញាចាស់ថ្នាក់សិក្ខាសាលារបស់គ្រូ* ទំព័រ ២១០; សូមមើល ម៉ូសេ ៥:៦-៧ ) ។

២១. អ្នកដើរអង្កេតមើលស្រុកដប់នាក់ដែលម៉ូសេបានបញ្ជូនទៅមើលដែនដីសន្យាបាននាំ « របាយការណ៍អាក្រក់ » មួយមក ។ តើយ៉ូសេ និង កាលែបបានធ្វើអ្វីខ្លះបន្ទាប់ពីឃើញការឆ្លើយតបរបស់ពួកសាសន៍អ៊ីស្រាអែលទៅនឹង « របាយការណ៍អាក្រក់នោះ » ?

**ចម្លើយត្រឹមត្រូវគឺ ៖**

(ខ) ពួកគេបានប្រាប់សាសន៍អ៊ីស្រាអែលកុំឲ្យបះបោរ ឬខ្លាចឡើយដោយសារព្រះអម្ចាស់នឹងគង់នៅជាមួយពួកគេ ។ ( សូមមើល ជនគណនា ១៤:៧-៩ ) ។

យ៉ូសេ និង កាលែបបានលើកទឹកចិត្តដល់សាសន៍អ៊ីស្រាអែលកុំឲ្យបះបោរ ឬខ្លាចឡើយដោយសារព្រះអម្ចាស់នឹងគង់នៅជាមួយពួកគេ ។ « បើយើងដឹងថាព្រះអម្ចាស់គង់នៅជាមួយយើង នោះយើងអាចយកឈ្នះភាពភ័យខ្លាច ហើយកាន់តែគ្លាហានក្នុងការឈរលើសេចក្តីសុចរិត » *សៀវភៅសិក្សាព្រះគម្ពីរសញ្ញាចាស់ថ្នាក់សិក្ខាសាលារបស់គ្រូ* ទំព័រ ២២៣ ) ។

២២. តើការដែលម៉ូសេបានលើកពស់លង្ហិនភ្ជាប់នៅលើបង្គោលដើម្បីព្យាបាលដល់អស់អ្នកដែលត្រូវបានពស់អសិរពិសចឹកជាមិត្តសញ្ញាអំពីអ្វី ?

**ចម្លើយត្រឹមត្រូវគឺ ៖**

(ក) ការមើលទៅព្រះគ្រីស្ទអាចព្យាបាលយើងពីអំពើបាបរបស់យើង ។ ( សូមមើល ជនគណនា ២១:៤-៩; អាណម៉ា ៣៣:១៩-២២ ហេលេមីន ៨:១៣-១៥ ) ។

« បើសិនយើងសម្លឹងឆ្ពោះទៅព្រះគ្រីស្ទ នោះទ្រង់នឹងព្យាបាលយើងពីអំពើបាប ការឈឺចាប់ និង ជំងឺរបស់យើង » *សៀវភៅសិក្សាព្រះគម្ពីរសញ្ញាចាស់ថ្នាក់សិក្ខាសាលារបស់គ្រូ* ទំព័រ ២៣១ ) ។

២៣. តើសេចក្តីថ្លែងការណ៍ខាងក្រោមណាមួយដែលបង្ហាញពីគោលការណ៍ចម្បងដែលបានបង្ហាញនៅក្នុងការបំផ្លាញសាសន៍អ៊ីស្រាអែលនៃក្រុងយេរិទូ ?

**ចម្លើយត្រឹមត្រូវគឺ ៖**

(ខ) នៅពេលយើងធ្វើកិច្ចការដោយសេចក្តីជំនឿដើម្បីគោរពតាមព្រះអម្ចាស់ដោយពិតប្រាកដ នោះទ្រង់នឹងគង់នៅជាមួយយើង ហើយជួយយើងធ្វើកិច្ចការនានាដែលយើងមិនអាចធ្វើបានដោយខ្លួនយើង ។

« នៅពេលយើងបង្ហាញសេចក្តីជំនឿលើព្រះអម្ចាស់ដោយការជ្រើសរើសគោរពតាមព្រះបញ្ញត្តិទ្រង់ ទោះបីយើងមិនយល់ពីគោលបំណងនៃព្រះបញ្ញត្តិទាំងនោះក្តី ហើយនៅពេលយើងធ្វើកិច្ចការដោយសេចក្តីជំនឿដើម្បីគោរពតាមព្រះអម្ចាស់ដោយពិតប្រាកដ នោះទ្រង់នឹងគង់នៅជាមួយយើង ហើយជួយយើងធ្វើកិច្ចការនានាដែលយើងមិនអាចធ្វើបានដោយខ្លួនយើង » ។ *សៀវភៅសិក្សាព្រះគម្ពីរសញ្ញាចាស់ថ្នាក់សិក្ខាសាលារបស់គ្រូ* ទំព័រ ២៦៥ សូមមើល យ៉ូសេ ៦ ) ។

២៤. តើតារាងខាងក្រោមនេះ មួយណាបង្ហាញពីលំដាប់លំដោយប្រវត្តិសាស្ត្រត្រឹមត្រូវ ( ពីដំបូងទៅចុងក្រោយ ) ពីព្យាករមួយចំនួនក្នុងព្រះគម្ពីរសញ្ញាចាស់ ?

**ចម្លើយត្រឹមត្រូវគឺ ៖**



« ព្រះគម្ពីរបើបង្ហាញថាយ៉ាងហោចណាស់សម័យកាន់កាប់ត្រួតត្រាមួយដែលបានរកឃើញជាមួយនឹងអ៊ីដាម មួយទៀតជាមួយអេណុក មួយទៀតជាមួយណូអេ និងបន្តបន្ទាប់ទៀតជាមួយអ៊ីប្រាហាំ ម៉ូសេ និងព្រះយេស៊ូវជាមួយនឹងសារករបស់ទ្រង់នៅក្នុងកាលជំនួញខ្ពស់បំផុត » *(Bible Dictionary, "Dispensations"; សូមមើលផងដែរ Bible Chronology)* ។

២៥. សារ៉ា

**ចម្លើយត្រឹមត្រូវគឺ ៖**

(ឃ) គាត់ជាកិរិយារបស់អ៊ីប្រាហាំ ហើយបានបង្កើតអ៊ីសាកកាលគាត់មានវ័យចំណាស់ទៅហើយ ដែលបានបំពេញតាមការសន្យារបស់ព្រះអម្ចាស់ចំពោះគាត់ និង អ៊ីប្រាហាំ ។

សារ៉ាជាកិរិយារបស់អ៊ីប្រាហាំ ( សូមមើល លោកុប្បត្តិ ១១:២៩ ) ហើយបានបង្កើតអ៊ីសាកកាលគាត់មានវ័យចំណាស់ទៅហើយ ដែលបានបំពេញតាមការសន្យារបស់ព្រះអម្ចាស់ចំពោះអ៊ីប្រាហាំ និង សារ៉ា ( សូមមើល លោកុប្បត្តិ ២១:១-៨ សូមមើលផងដែរ Bible Dictionary, « Sarah ឬ Sarai » ) ។

២៦. នាងរស់

**ចម្លើយត្រឹមត្រូវគឺ ៖**

[ខ] ព្រះគម្ពីរមួយនៅក្នុងព្រះគម្ពីរសញ្ញាចាស់បានដាក់ឈ្មោះតាមគាត់ ។ បន្ទាប់ពីស្វាមី និង ឪពុកក្មេករបស់ខ្លួនបានចែកឋានទៅ គាត់បានជ្រើសរើសស្នាក់នៅជាមួយម្តាយក្មេកខ្លួន ។ គាត់ត្រូវបានគេស្គាល់ពេញទាំងស្រុកបេឡេហិមថាជាស្រ្តីត្រឹមត្រូវល្អណាស់ ហើយក្រោយមកបានរៀបការជាអូបូស ។

ព្រះគម្ពីរនាងរស់នៅក្នុងព្រះគម្ពីរសញ្ញាចាស់ មានដំណើររឿងអំពីនាងរស់ជាសាសន៍ម៉ូអាប ។ បន្ទាប់ពីស្វាមីរបស់ខ្លួនបានចែកឋានទៅ គាត់បានស្នាក់នៅជាមួយម្តាយក្មេកខ្លួនគឺ ណាអូមី ដែលជាសាសន៍អ៊ីស្រាអែល ហើយស្រ្តីទាំងពីរនេះបានត្រឡប់ទៅបេឡេហិមវិញ ។ ដោយការគោរពធ្វើតាមការណែនាំរបស់ណាអូមី នោះនាងរស់បានប្រមូលគូរស្រូវពីស្រែរបស់អូបូស ដែលជាសាច់ញាតិរបស់ណាអូមី ហើយក្រោមមកនាងរស់ និង អូបូសបានរៀបការនឹងគ្នា ។ នាងរស់បានប្រែចិត្តជឿលើដំនើររបស់សាសន៍ហេព្រើរ ហើយត្រូវបានគេស្គាល់ពេញទាំងស្រុកបេឡេហិមថាជា « ស្រ្តីល្អត្រឹមត្រូវណាស់ » ( នាងរស់ ៣:១១; សូមមើលផងដែរ Bible Dictionary, "Ruth" ) ។

២៧. អំប្រាហាំ

**ចម្លើយត្រឹមត្រូវគឺ ៖**

[ក] លោកបានប្រាថ្នាចង់បានសេចក្តីសុចរិត ។ សង្ឃត្រង់ក្លាយម្នាក់បានព្យាយាមចង់បូជាយញ្ញរូបលោកកាលលោកនៅក្មេង ហើយច្រើនឆ្នាំក្រោយមកលោកត្រូវបានស្នើសុំឲ្យបូជាយញ្ញកូនប្រុសរបស់ខ្លួនគឺអីសាក ។ លោកបានធ្វើសេចក្តីសញ្ញាជាមួយព្រះដែលក្រោយមកត្រូវបានរំលឹកជាមួយនឹងអីសាក ។

អំប្រាហាំបានប្រាថ្នាចង់បានសេចក្តីសុចរិត ( សូមមើល អំប្រាហាំ ១:២ ) ។ សង្ឃត្រង់ក្លាយម្នាក់បានព្យាយាមចង់បូជាយញ្ញរូបលោកកាលលោកនៅក្មេង ( សូមមើល អំប្រាហាំ ១:១២-១៦ ) ហើយច្រើនឆ្នាំក្រោយមកលោកត្រូវបានស្នើសុំឲ្យបូជាយញ្ញកូនប្រុសរបស់ខ្លួនគឺអីសាក ( សូមមើល លោកុប្បត្តិ ២២ ) ។ លោកបានធ្វើសេចក្តីសញ្ញាជាមួយព្រះដែលក្រោយមកត្រូវបានរំលឹកជាមួយនឹងអីសាក ( សូមមើល លោកុប្បត្តិ ១៧:១-៧; លោកុប្បត្តិ ២៦ សូមមើលផងដែរ Bible Dictionary, « Abraham » ) ។

២៨. យ៉ាកុប

**ចម្លើយត្រឹមត្រូវគឺ ៖**

[ឃ] លោកជាកូនប្រុសម្នាក់របស់អីសាក ។ ឈ្មោះលោកត្រូវបានប្តូរជាអ៊ីស្រាអែលវិញ ។ លោកមានកូនប្រុស១២នាក់ដែលពូជពង្សទាំងនោះត្រូវបានស្គាល់ថាជាអង្គអ៊ីស្រាអែលទាំងដប់ពីរ ។

យ៉ាកុបជាកូនពៅគេនៃកូនប្រុសទាំងពីររបស់អីសាក ( សូមមើល លោកុប្បត្តិ ២៥:២៤-២៦ ) ។ ឈ្មោះរបស់លោកត្រូវបានប្តូរទៅជាអ៊ីស្រាអែលវិញ ( សូមមើល លោកុប្បត្តិ ៣២:២៨ ) ហើយលោកមានកូនប្រុស១២នាក់ ហើយពូជពង្សទាំងនោះត្រូវបានស្គាល់ថាជាអង្គអ៊ីស្រាអែលទាំងដប់ពីរ ឬ ជាកូនចៅនៃសាសន៍អ៊ីស្រាអែល ( សូមមើលសេចក្តីណែនាំដល់បទគម្ពីរទាំងឡាយ « អ៊ីស្រាអែល » scriptures.lds.org ) ។

២៩. យោងតាមខគម្ពីរ ម៉ូសេ ១:៣៩ តើកិច្ចការរបស់ព្រះវរបិតាសូត៍គឺជាអ្វី?

**ចម្លើយត្រឹមត្រូវគឺ ៖**

[ខ] គឺដើម្បីនាំឲ្យមានអមតភាព និង ជីវិតដ៏នៅអស់កល្បជានិច្ចដល់កូនចៅរបស់ទ្រង់ ។ ( សូមមើល ម៉ូសេ ១:៣៩ ) ។  
« តើអ្វីទៅដែលជាគោលបំណងរបស់ព្រះវរបិតាសូត៍ក្នុងការបង្កើតពិភពនានា និង ប្រជាជនដែលរស់នៅលើពិភពទាំងនោះ? ... គោលបំណងរបស់ព្រះវរបិតាសូត៍គឺ ដើម្បីនាំឲ្យមានអមតភាព និងជីវិតដ៏នៅអស់កល្បជានិច្ចដល់មនុស្ស » (សៀវភៅសិក្សាព្រះគម្ពីរសញ្ញាចាស់ថ្នាក់សិក្សាសាលារបស់គ្រូ ទំព័រ ២៥ ) ។

៣០. តើខគម្ពីរណាដែលបង្រៀនថា ព្រះបានជ្រើសវិញ្ញាណ « ដែលមានត្រកូលខ្ពស់ និង ធំៗ » ជាច្រើននៅក្នុងជីវិតមុនផែនដីនេះដើម្បីធ្វើជាពួកអ្នកដឹកនាំនៅក្នុងនគរបស់ទ្រង់នៅលើផែនដីនេះ?

**ចម្លើយត្រឹមត្រូវគឺ ៖**

[ក] អំប្រាហាំ ៣:២២-២៣ ។  
« ព្រះវរបិតាសូត៍បានជ្រើសរើសកូនចៅដែលមានត្រកូលខ្ពស់ និង ធំៗជាច្រើនរបស់ទ្រង់ពីមុនពួកគេកើតមកដើម្បីក្លាយជាពួកអ្នកដឹកនាំនៅក្នុងនគរបស់ទ្រង់នៅលើផែនដីនេះ ។ ...  
« ក្នុងពិភពវិញ្ញាណមុនផែនដី ព្រះបានចាត់វិញ្ញាណមួយចំនួន ឲ្យបំពេញបេសកកម្មជាក់លាក់ អំឡុងជីវិតរមែងស្លាប់របស់ពួកគេ ។ ការណែនេះត្រូវបានហៅថា ការតែងតាំងជាមុន ។ ...  
« គោលលទ្ធិអំពីការតែងតាំងជាមុនអនុវត្តចំពោះសមាជិកសាសនាចក្រទាំងអស់ គឺមិនគ្រាន់តែសម្រាប់ព្រះអង្គសង្គ្រោះ និង ព្យាការីទ្រង់ឡើយ ។ ពីមុនការបង្កើតផែនដី ស្រ្តីស្មោះត្រង់ជាច្រើនត្រូវបានប្រទានឲ្យនូវទំនួលខុសត្រូវច្បាស់លាស់ ហើយបុរសស្មោះត្រង់ជាច្រើនត្រូវបានតែងតាំងជាមុននូវកាតព្វកិច្ចបញ្ជូនពិភពច្បាស់លាស់ ។ ទោះបីជាអ្នកជំនុំចាំពីពេលនោះក្តី អ្នកពិតជាយល់ព្រមដើម្បីបំពេញកិច្ចការសំខាន់ៗ នៅក្នុងការបម្រើរបស់ព្រះវរបិតាអ្នក » (ពិតចំពោះសេចក្តីជំនឿ ៖ ឯកសារយោងនៃដំណឹងល្អ [ ឆ្នាំ ២០០៤ ] ទំព័រ ៦៩, ៧០ ) » (សៀវភៅសិក្សាព្រះគម្ពីរសញ្ញាចាស់ថ្នាក់សិក្សាសាលារបស់គ្រូ ទំព័រ ៧៥ ) ។

៣១. តើខគម្ពីរណាមួយដែលបង្រៀនថា យើងត្រូវបានបង្កើតឡើងតាមរូបកាយអង្គទ្រង់ ?

**ចម្លើយត្រឹមត្រូវគឺ ៖**

(ក) លោកុប្បត្តិ ១:២៦-២៧ ។

« យើងត្រូវបានបង្កើតតាមរូបកាយរបស់ព្រះ ។... »

« [ប្រធាន ថូម៉ាស អេស ម៉ែនសុន បានថ្លែងថា ៖ ] « ព្រះជាព្រះវរបិតាយើងមានព្រះកាណ៍ដើម្បីស្តាប់ការអធិស្ឋានរបស់យើង ។ ទ្រង់មានព្រះនេត្រដែលទតមើលសកម្មភាពនានារបស់យើង ។ ទ្រង់មានព្រះឱស្ឋដែលមានព្រះបន្ទូលមកកាន់យើង ។ ទ្រង់មានព្រះទ័យដែលអាណិតអាសូរ និង ស្រឡាញ់ ។ ទ្រង់មានព្រះកាយពិត ។ ទ្រង់មានព្រះជន្មរស់នៅ ។ យើងជាកូនចៅរបស់ព្រះ បានបង្កើតឡើងតាមរូបកាយទ្រង់ ។ យើងមើលទៅដូចជាទ្រង់ ហើយទ្រង់មើលទៅដូចជាយើង » (‘I Know That My Redeemer Lives *Ensign* ខែមេសា ឆ្នាំ ១៩៩០ ទំព័រ ៦ ) » (សៀវភៅសិក្សាព្រះគម្ពីរសញ្ញាចាស់ថ្នាក់សិក្ខាសាលារបស់គ្រូ ទំព័រ ២៩ ) ។

៣២. តើចំណេះចំណានខគម្ពីរមួយណា ដែលបង្រៀនពីសារៈសំខាន់នៃការរក្សាថ្ងៃឈប់សម្រាកទុកបរិសុទ្ធ ?

**ចម្លើយត្រឹមត្រូវគឺ ៖**

(ខ) និក្ខមនំ ២០:៣-១៧ ។

« ថ្ងៃឈប់សម្រាកគឺជាថ្ងៃរបស់ព្រះអម្ចាស់ ហើយវាបរិសុទ្ធ ។ ពីព្រោះថ្ងៃឈប់សម្រាកគឺបរិសុទ្ធជាហើយ ដូច្នេះទំនួលខុសត្រូវរបស់យើងគឺត្រូវរក្សាថ្ងៃនោះចេញជាបរិសុទ្ធ ។

« ... ការសម្រាកពីកិច្ចការនានារបស់យើងនៅថ្ងៃឈប់សម្រាក អាចជួយយើងឲ្យរក្សាថ្ងៃនោះទុកជាបរិសុទ្ធបាន » (សៀវភៅសិក្សាព្រះគម្ពីរសញ្ញាចាស់ថ្នាក់សិក្ខាសាលារបស់គ្រូ ទំព័រ ១៧២ ) ។

សិស្សនឹងកែចម្លើយខ្លួនរបស់ពួកគេដោយខ្លួនឯង ចំពោះសំណួរ ៣៣-៣៦ ដោយប្រើ « សេចក្តីណែនាំ អំពីចម្លើយដែលត្រឹមត្រូវសម្រាប់ផ្នែកទី ២ ៖ ពន្យល់គោលលទ្ធិ » ។ សិស្សកត់ត្រាចម្លើយដែលគេបានដាក់ពិន្ទុខ្លួនឯងនៅលើលេខដែលត្រូវគ្នា នៅលើសន្លឹកចម្លើយរបស់ពួកគេ ។

**សេចក្តីណែនាំអំពីចម្លើយដែលត្រឹមត្រូវសម្រាប់ផ្នែកទី ២ ៖ ពន្យល់គោលលទ្ធិ**

គ្រូបង្រៀន ៖ សូមផ្តល់ដល់សិស្សនូវច្បាប់ចម្លងមួយសន្លឹកនៃការណែនាំនេះមុនពេលដែលពួកគេចាប់ផ្តើមពិនិត្យការវាយតម្លៃការសិក្សារបស់ពួកគេ ។

**សេចក្តីណែនាំដល់សិស្ស ៖**

សូមធ្វើតាមជំហានទាំងនេះ ដើម្បីដាក់ពិន្ទុខ្លួនឯងលើចម្លើយរបស់អ្នក ទៅនឹងសំណួរពន្យល់គោលលទ្ធិ ៖

១. សូមប្រៀបធៀបចម្លើយរបស់អ្នក ជាមួយនឹងព័ត៌មានដែលមាននៅក្នុងលេខ ៣៣-៣៦ ខាងក្រោមនេះ ។
២. សូមសម្រេចថាចម្លើយរបស់អ្នក បានរួមបញ្ចូលចំណុចសំខាន់នៃគោលលទ្ធិដែលមាននៅក្នុងលេខ ៣៣-៣៦ ឬទេ ។ អ្នកមិនចាំបាច់មានសេចក្តីយោងនៅក្នុងចម្លើយរបស់អ្នកឡើយ ។ សេចក្តីយោងត្រូវបានផ្តល់ឲ្យ ដើម្បីជួយអ្នករៀនបន្ថែមទៀត ។

**សូមដាក់ពិន្ទុលើចម្លើយរបស់អ្នក ដោយបំពេញក្នុងចន្លោះនូវអក្សរ ៖ ឬ ៖ នៅលើលេខ ៣៣-៣៦ នៃសន្លឹកចម្លើយរបស់អ្នក ។**

៣៣. មូលហេតុដែលអាពាហ៍ពិពាហ៍រវាងបុរសម្នាក់ និង ស្ត្រីម្នាក់ត្រូវបានតែងតាំងឡើងដោយព្រះ ៖ ព្រះមានព្រះទ័យចង់ឲ្យបុរសម្នាក់ និង ស្ត្រីម្នាក់រីកចម្រើនជាមួយគ្នាឆ្ពោះទៅរកជីវិតអស់កល្បជានិច្ច អ្នកទាំងពីរនោះ នឹងផ្តល់គំរូល្អបំផុតដើម្បីចិញ្ចឹមបីបាច់ និង ថែទាំកូនចៅ ( សូមមើល ម៉ូសេ ៣:១៨-២៥ ) ។

- អ្នកប្រហែលជាបានសរសេរអ្វីមួយដែលស្រដៀងនឹងសេចក្តីថ្លែងការណ៍មួយក្នុងចំណោមសេចក្តីថ្លែងការណ៍ទាំងនេះរួចហើយ ៖
- ការរៀបអាពាហ៍ពិពាហ៍ និង ការចិញ្ចឹមបីបាច់គ្រួសារជួយយើងឲ្យប្រែក្លាយឲ្យកាន់តែដូចព្រះវរបិតាស្នាក់របស់យើង ( សូមមើល ម៉ូសេ ៦:៩-១០ ) ។
  - ព្រះអម្ចាស់ពុំមានព្រះទ័យចង់ឲ្យយើងនៅតែឯងនោះទេ ។ ក្រុមគ្រួសារជួយយើងឲ្យរីកចម្រើន ផ្តល់កម្លាំង និង សេចក្តីស្រឡាញ់ដល់យើង ហើយជួយយើងឲ្យអភិវឌ្ឍលក្ខណៈដូចជាព្រះគ្រីស្ទ ។
  - បុរសម្នាក់ និង ស្ត្រីម្នាក់នាំមកនូវទស្សនវិស័យពិសេសមួយមកក្នុងអាពាហ៍ពិពាហ៍ដែលពង្រឹង និង ប្រទានពរដល់គ្រួសារ ។
  - ទាំងបុរស និង ស្ត្រីត្រូវតែបង្កើតកូនចៅ ហើយបំពេញផែនការនៃសេចក្តីសង្គ្រោះ ។
  - ផែនការនៃសេចក្តីសង្គ្រោះត្រូវបានផ្តល់ឲ្យ ដូច្នេះយើងអាចមានគ្រួសារ ហើយរស់នៅជាមួយព្រះវរបិតាស្នាក់របស់យើងនៅក្នុងគ្រួសារដ៏អស់កល្បមួយ ។ គ្រួសារគឺជាផ្នែកសំខាន់មួយនៃផែនការនៃសេចក្តីសង្គ្រោះរបស់ព្រះ ។

**ដាក់ពិន្ទុខ្លួនឯងលើចម្លើយរបស់អ្នក ៖**

- ក. បាទ/ចាស ខ្ញុំបានពន្យល់ចំណុចនេះនៅក្នុងចម្លើយរបស់ខ្ញុំ ។
- ខ. ទេ ខ្ញុំពុំបានពន្យល់ចម្លើយនោះទេ ។

៣៤. ពរជ័យនានាដែលបម្រុងទុកសម្រាប់បុគ្គលម្នាក់ៗ ដែលនៅតែបន្តស្មោះត្រង់ចំពោះសេចក្តីសញ្ញានៃអាពាហ៍ពិពាហ៍ក្នុងព្រះវិហារបរិសុទ្ធ ៖ បើសិនយើងរៀបការនៅក្នុងសេចក្តីសញ្ញា ហើយបន្តស្មោះត្រង់ នោះយើងនឹងទទួលបាននូវពរជ័យនៃអំប្រាហាំ ( សូមមើល លោកុប្បត្តិ ២៨ ) ។

- អ្នកប្រហែលជាបានសរសេរអ្វីមួយដែលស្រដៀងនឹងសេចក្តីថ្លែងការណ៍មួយក្នុងចំណោមសេចក្តីថ្លែងការណ៍ទាំងនេះរួចហើយ ៖
- មានតែអស់អ្នកដែលស្មោះត្រង់ចំពោះអាពាហ៍ពិពាហ៍ក្នុងព្រះវិហារបរិសុទ្ធរបស់ពួកគេប៉ុណ្ណោះដែលអាចទទួលបានកម្រិតដ៏ខ្ពស់បំផុតនៃសិរីរុងរឿងនៅក្នុងនគររសឡេស្វាល ។
  - យើងអាចមានអ្វីៗទាំងអស់ដែលព្រះវរបិតាស្នាក់យើងមាន ។
  - បើសិនយើងស្មោះត្រង់ចំពោះសេចក្តីសញ្ញានៃព្រះវិហារបរិសុទ្ធ នោះយើងអាចរស់នៅជាមួយគ្នាជាងរៀងរហូតជាគ្រួសារមួយ ។
  - ផែនការនៃសុភមង្គលរបស់ព្រះអាចធ្វើឲ្យទំនាក់ទំនងក្រុមគ្រួសារចេះតែបន្តមានរហូតហួសពីសេចក្តីស្លាប់ ។ ផែនដីត្រូវបានបង្កើត ហើយដំណឹងល្អត្រូវបានបើកសម្តែង ដូច្នេះក្រុមគ្រួសារត្រូវបានបង្កើតឡើង ត្រូវបានផ្សារភ្ជាប់ និង ត្រូវបានតម្កើងឡើង ។
  - បុគ្គលណាដែលរក្សាសេចក្តីសញ្ញារបស់ខ្លួននោះនឹងត្រូវបានប្រទានពរ—ទោះបីជាមាននរណាម្នាក់ជ្រើសរើសមិនគោរពតាមសេចក្តីសញ្ញារបស់ខ្លួនក្តី ។ ព្រះអម្ចាស់នឹងប្រទានឱកាសមួយសម្រាប់បុគ្គលម្នាក់ៗឲ្យទទួលបានពរជ័យទាំងអស់នៃការរក្សាសេចក្តីសញ្ញារបស់ខ្លួន ។

**ដាក់ពិន្ទុខ្លួនឯងលើចម្លើយរបស់អ្នក ៖**

- ក. បាទ/ចាស ខ្ញុំបានពន្យល់ចំណុចនេះនៅក្នុងចម្លើយរបស់ខ្ញុំ ។
- ខ. ទេ ខ្ញុំពុំបានពន្យល់ចម្លើយនោះទេ ។

៣៥. ទំនាក់ទំនងនោះគួរតែមានរវាងស្វាមី និង ភរិយា ៖ ស្វាមី និង ភរិយាគឺជាដៃគូស្មើគ្នា ( សូមមើល ម៉ូសេ ៣:១៨-២៥ ) ។

- អ្នកប្រហែលជាបានសរសេរអ្វីមួយដែលស្រដៀងនឹងសេចក្តីថ្លែងការណ៍មួយក្នុងចំណោមសេចក្តីថ្លែងការណ៍ទាំងនេះរួចហើយ ៖
- ស្វាមី និង ភរិយាគួរតែស្មោះត្រង់ មានកត្តិភាព ហើយទុកចិត្តគ្នា ព្រមទាំងជាដៃគូស្មើគ្នានៅក្នុងទំនាក់ទំនងរស់នៅរបស់ពួកគេ ។
  - អាពាហ៍ពិពាហ៍គួរតែជាដៃគូស្មើគ្នា ដោយគ្មានបុគ្គលណាម្នាក់អនុវត្តការគ្រប់គ្រងលើនរណាម្នាក់ឡើយ ប៉ុន្តែម្នាក់ៗត្រូវចេះលើកទឹកចិត្ត លួងលោម និង ជួយគ្នាទៅវិញទៅមក ។
  - ស្វាមី និង ភរិយាគួរតែប្រព្រឹត្តិទាំងនេះដោយការគោរព និង ដោយសន្តានចិត្តល្អ ។



**ដាក់ពិន្ទុខ្លួនឯងលើចម្លើយរបស់អ្នក ៖**

- ក. បាទ/ចាស ខ្ញុំបានពន្យល់ចំណុចនេះនៅក្នុងចម្លើយរបស់ខ្ញុំ ។
- ខ. ទេ ខ្ញុំពុំបានពន្យល់ចម្លើយនោះទេ ។

៣៦. ព្រះបញ្ញត្តិដែលព្រះបានប្រទានដល់អស់អ្នកដែលបានរៀបការក្នុងនាមជាស្វាមី និង ភរិយា ៖ ព្រះបានបញ្ជាអស់អ្នកដែលរៀបការក្នុងនាមជាស្វាមី និង ភរិយាឲ្យមានកូនចៅ ហើយបង្រៀនពួកគេតាមផ្លូវរបស់ព្រះ ( សូមមើល ម៉ូសេ ២:២៦-២៨; ៦:១-២៣ ) ។

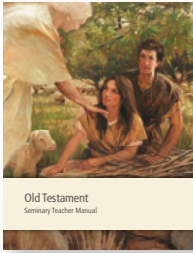
អ្នកប្រហែលជាបានសរសេរអ្វីមួយដែលស្រដៀងនឹងសេចក្តីថ្លែងការណ៍មួយក្នុងចំណោមសេចក្តីថ្លែងការណ៍ទាំងនេះរួចហើយ ៖

- ព្រះបញ្ញត្តិមួយដែលព្រះបានប្រទានដល់គូស្វាមីភរិយាដែលរៀបការគឺបង្កើតកូនឲ្យចម្រើនជាច្រើនឡើង ឲ្យមានពាសពេញលើផែនដីនេះ—គឺការមានកូនចៅ ។
- ឪពុកម្តាយមានទំនួលខុសត្រូវដើម្បីបង្រៀនកូនរបស់ខ្លួនតាមផ្លូវរបស់ព្រះ ។
- « ឪពុកម្តាយមានកាតព្វកិច្ចដ៏ពិសិដ្ឋ ដើម្បីចិញ្ចឹមបីបាច់កូនចៅរបស់ខ្លួន ដោយក្តីស្រឡាញ់ និង សេចក្តីសុចរិត ផ្គត់ផ្គង់ សេចក្តីត្រូវការ ទាំងខាងរូបកាយ និង ខាងវិញ្ញាណរបស់ពួកគេ » ( ក្រុមគ្រួសារ ៖ ការប្រកាសដល់ពិភពលោក » *Ensign* ខែ វិច្ឆិកា ឆ្នាំ ២០១០ ទំព័រ ១២៩ ) ។
- ឪពុកម្តាយគួរតែបង្រៀនកូនរបស់ខ្លួនឲ្យ « ស្រឡាញ់គ្នា ហើយបម្រើគ្នាទៅវិញទៅមក ចេះគោរពតាមព្រះបញ្ញត្តិទាំងឡាយនៃព្រះ ហើយធ្វើជាពលរដ្ឋគោរពច្បាប់ នៅទីកន្លែងណាក៏ដោយ ដែលពួកគេរស់នៅ » ( ក្រុមគ្រួសារ ៖ ការប្រកាសដល់ពិភពលោក » *Ensign* ខែ វិច្ឆិកា ឆ្នាំ ២០១០ ទំព័រ ១២៩ ) ។

**ដាក់ពិន្ទុខ្លួនឯងលើចម្លើយរបស់អ្នក ៖**

- ក. បាទ/ចាស ខ្ញុំបានពន្យល់ចំណុចនេះនៅក្នុងចម្លើយរបស់ខ្ញុំ ។
- ខ. ទេ ខ្ញុំពុំបានពន្យល់ចម្លើយនោះទេ ។

## ព្រះគម្ពីរសញ្ញាចាស់



### លោកុប្បត្តិ-នាងរស់ ការវាយតម្លៃការសិក្សា

ទម្រង់ ក



សិស្សម្នាក់ៗ នឹងត្រូវការសំណៅចម្លងមួយច្បាប់នៃទំព័រទាំងឡាយនៅខាងក្រោមនេះ ។

ទំព័រទាំងឡាយសម្រាប់ « ផ្នែកទី ១ » ៖ សំណួរពហុជ្រើសរើស » អាចក៏បដាប់គ្នា ហើយទំព័រទាំងពីរសម្រាប់ « ផ្នែកទី ៣ » ៖ ការស្ទង់មតិលើជំនឿ និង ការអនុវត្តន៍ » អាចក៏បដាប់គ្នា ឬបោះពុម្ពសងខាងនៃសន្លឹកចម្លើយតែមួយ និង ទំព័រសម្រាប់ « ផ្នែកទី ២ » ៖ ពន្យល់គោលលទ្ធិ » គួរតែដាច់ពីរដាច់ដោយឡែកពីគ្នា ។

# សន្លឹកចម្លើយសម្រាប់ការវាយតម្លៃការសិក្សា ទម្រង់ ក នៃលោកុប្បត្តិ-នាងរស់

ឈ្មោះសិស្ស ៖ \_\_\_\_\_ ចំនួនដែលត្រឹមត្រូវ ៖ \_\_\_\_ / ៣៦

## សេចក្តីណែនាំ ៖

សូមប្រើខ្នាតដើម្បីបង្ហាញចម្លើយរបស់អ្នក ដោយបំពេញក្នុងរង្វង់ដូចនេះ ៖ មិនដូចនេះ ៖      ។

សូមលុបកំហុសទាំងអស់ដោយផ្លិតផ្លាស់ ។ សូមបំពេញក្នុងផ្នែកព័ត៌មានក្នុងជួរឈរខាងឆ្វេង ។ លេខសម្គាល់របស់កម្មវិធី គឺជាលេខចំនួនប្រាំខ្ទង់ នៅលើរបាយការណ៍ចុះឈ្មោះក្នុង WISE ។

លេខសម្គាល់របស់កម្មវិធីសិក្សា  
(សូមសរសេរគ្រូបង្រៀន)

--	--	--	--	--

- ០  ១  ២  ៣  ៤
- ៥  ៦  ៧  ៨  ៩
- ១០  ១១  ១២  ១៣  ១៤
- ១៥  ១៦  ១៧  ១៨  ១៩
- ២០  ២១  ២២  ២៣  ២៤
- ២៥  ២៦  ២៧  ២៨  ២៩
- ៣០  ៣១  ៣២  ៣៣  ៣៤
- ៣៥  ៣៦  ៣៧  ៣៨  ៣៩
- ៤០  ៤១  ៤២  ៤៣  ៤៤
- ៤៥  ៤៦  ៤៧  ៤៨  ៤៩

តើអ្នកបានចុះឈ្មោះរៀនក្នុងថ្នាក់សិក្សាសាលាប៉ុន្មានឆ្នាំហើយ ?

(រួមទាំងឆ្នាំនេះ)

- ១
- ២
- ៣
- ៤

- |   |   |
|---|---|
| ១. <input type="radio"/> ក <input type="radio"/> ខ <input type="radio"/> គ <input type="radio"/> ឃ <input type="radio"/> ង  | ១៧. <input type="radio"/> ក <input type="radio"/> ខ <input type="radio"/> គ <input type="radio"/> ឃ <input type="radio"/> ង |
| ២. <input type="radio"/> ក <input type="radio"/> ខ <input type="radio"/> គ <input type="radio"/> ឃ <input type="radio"/> ង  | ១៨. <input type="radio"/> ក <input type="radio"/> ខ <input type="radio"/> គ <input type="radio"/> ឃ <input type="radio"/> ង |
| ៣. <input type="radio"/> ក <input type="radio"/> ខ <input type="radio"/> គ <input type="radio"/> ឃ <input type="radio"/> ង  | ១៩. <input type="radio"/> ក <input type="radio"/> ខ <input type="radio"/> គ <input type="radio"/> ឃ <input type="radio"/> ង |
| ៤. <input type="radio"/> ក <input type="radio"/> ខ <input type="radio"/> គ <input type="radio"/> ឃ <input type="radio"/> ង  | ២០. <input type="radio"/> ក <input type="radio"/> ខ <input type="radio"/> គ <input type="radio"/> ឃ <input type="radio"/> ង |
| ៥. <input type="radio"/> ក <input type="radio"/> ខ <input type="radio"/> គ <input type="radio"/> ឃ <input type="radio"/> ង  | ២១. <input type="radio"/> ក <input type="radio"/> ខ <input type="radio"/> គ <input type="radio"/> ឃ <input type="radio"/> ង |
| ៦. <input type="radio"/> ក <input type="radio"/> ខ <input type="radio"/> គ <input type="radio"/> ឃ <input type="radio"/> ង  | ២២. <input type="radio"/> ក <input type="radio"/> ខ <input type="radio"/> គ <input type="radio"/> ឃ <input type="radio"/> ង |
| ៧. <input type="radio"/> ក <input type="radio"/> ខ <input type="radio"/> គ <input type="radio"/> ឃ <input type="radio"/> ង  | ២៣. <input type="radio"/> ក <input type="radio"/> ខ <input type="radio"/> គ <input type="radio"/> ឃ <input type="radio"/> ង |
| ៨. <input type="radio"/> ក <input type="radio"/> ខ <input type="radio"/> គ <input type="radio"/> ឃ <input type="radio"/> ង  | ២៤. <input type="radio"/> ក <input type="radio"/> ខ <input type="radio"/> គ <input type="radio"/> ឃ <input type="radio"/> ង |
| ៩. <input type="radio"/> ក <input type="radio"/> ខ <input type="radio"/> គ <input type="radio"/> ឃ <input type="radio"/> ង  | ២៥. <input type="radio"/> ក <input type="radio"/> ខ <input type="radio"/> គ <input type="radio"/> ឃ <input type="radio"/> ង |
| ១០. <input type="radio"/> ក <input type="radio"/> ខ <input type="radio"/> គ <input type="radio"/> ឃ <input type="radio"/> ង | ២៦. <input type="radio"/> ក <input type="radio"/> ខ <input type="radio"/> គ <input type="radio"/> ឃ <input type="radio"/> ង |
| ១១. <input type="radio"/> ក <input type="radio"/> ខ <input type="radio"/> គ <input type="radio"/> ឃ <input type="radio"/> ង | ២៧. <input type="radio"/> ក <input type="radio"/> ខ <input type="radio"/> គ <input type="radio"/> ឃ <input type="radio"/> ង |
| ១២. <input type="radio"/> ក <input type="radio"/> ខ <input type="radio"/> គ <input type="radio"/> ឃ <input type="radio"/> ង | ២៨. <input type="radio"/> ក <input type="radio"/> ខ <input type="radio"/> គ <input type="radio"/> ឃ <input type="radio"/> ង |
| ១៣. <input type="radio"/> ក <input type="radio"/> ខ <input type="radio"/> គ <input type="radio"/> ឃ <input type="radio"/> ង | ២៩. <input type="radio"/> ក <input type="radio"/> ខ <input type="radio"/> គ <input type="radio"/> ឃ <input type="radio"/> ង |
| ១៤. <input type="radio"/> ក <input type="radio"/> ខ <input type="radio"/> គ <input type="radio"/> ឃ <input type="radio"/> ង | ៣០. <input type="radio"/> ក <input type="radio"/> ខ <input type="radio"/> គ <input type="radio"/> ឃ <input type="radio"/> ង |
| ១៥. <input type="radio"/> ក <input type="radio"/> ខ <input type="radio"/> គ <input type="radio"/> ឃ <input type="radio"/> ង | ៣១. <input type="radio"/> ក <input type="radio"/> ខ <input type="radio"/> គ <input type="radio"/> ឃ <input type="radio"/> ង |
| ១៦. <input type="radio"/> ក <input type="radio"/> ខ <input type="radio"/> គ <input type="radio"/> ឃ <input type="radio"/> ង | ៣២. <input type="radio"/> ក <input type="radio"/> ខ <input type="radio"/> គ <input type="radio"/> ឃ <input type="radio"/> ង |

## សេចក្តីណែនាំសម្រាប់ « ផ្នែកទី ២ ៖ ពន្យល់គោលលទ្ធិ » ៖

សូមប្រើ សេចក្តីណែនាំ អំពីចម្លើយដែលត្រឹមត្រូវសម្រាប់ផ្នែកទី ២ ៖ ពន្យល់គោលលទ្ធិ ដើម្បីវាយតម្លៃអ្វីដែលអ្នកបានសរសេរនៅក្នុងចម្លើយនៃការពន្យល់គោលលទ្ធិរបស់អ្នក ។

- ៣៣.  ក  ខ
- ៣៤.  ក  ខ
- ៣៥.  ក  ខ
- ៣៦.  ក  ខ

## ផ្នែកទី ១ ៖ សំណួរពហុជ្រើសរើស

- សូមកុំសរសេរលើឯកសារនេះ ។
- សូមកុំប្រើព្រះគម្ពីរអ្នកនៅពេលធ្វើការវាយតម្លៃនេះ ។
- ពេលដែលអ្នកធ្វើការវាយតម្លៃនេះ សូមគូសចម្លើយរបស់អ្នកនៅលើសន្លឹកចម្លើយដែលបានផ្តល់ឲ្យ ។
- សូមប្រើខ្មៅដៃដែលអាចគូសរង្វង់ជិតខ្មៅបាន ។ សូមបំពេញចម្លើយដែលអ្នកគិតថាត្រូវ លើសន្លឹកចម្លើយរបស់អ្នកឲ្យបានច្បាស់ ។ សូមកុំប្រើខ្មៅដៃគូសចំណាំបទគម្ពីរពណ៌ក្រហមឡើយ ។ សូមលុបកំហុសទាំងអស់ដោយធ្វើតម្លៃ ។
- លុះត្រាតែបានបញ្ជាក់ នោះសំណួរនីមួយៗ មានចម្លើយដែលត្រឹមត្រូវតែមួយប៉ុណ្ណោះ ។
- នៅចុងបញ្ចប់នៃការវាយតម្លៃនេះ គ្រូរបស់អ្នកអាចពិភាក្សាចម្លើយជាមួយសិស្សនៅក្នុងថ្នាក់ ។

បើអ្នកមានតម្រូវការពិសេស ពិការភាព ឬបញ្ហាដែលទាក់ទងនឹងសុខភាព ដែលអាចរារាំងអ្នកពីការចូលរួមការវាយតម្លៃលើមូលដ្ឋានស្មើភាពនិងមិត្តភក្តិដទៃទៀត សូមនិយាយជាមួយគ្រូរបស់អ្នក ពីការសម្របសម្រួលលើការធ្វើតេស្តដែលអាចជួយអ្នកបាន ។

### សេចក្តីណែនាំ ៖

សូមជ្រើសរើសជម្រើសដែលត្រឹមត្រូវមួយសម្រាប់សំណួរទី ១-២៤ ។ សូមគូសចម្លើយរបស់អ្នកនៅលើសន្លឹកចម្លើយ ។

១. និមិត្តសញ្ញា ក្រិក្សវិន័យ ការធ្លាក់រូប ការព្យាករណ៍ និង ព្រឹត្តិការណ៍នានានៃព្រះគម្ពីរសញ្ញាចាស់រំលែងទីបន្ទាល់អំពី \_\_\_\_\_ ។
  - ក. គូនាទីរបស់ព្រះវិញ្ញាណបរិសុទ្ធគឺជាអ្នកដឹកនាំនៅក្នុងជីវិតយើង
  - ខ. ការបំណិចបំណាញ់ដ៏ខ្លាំងក្លានៃបុគ្គលម្នាក់ៗដែលជ្រើសរើសបដិសេធព្រះ
  - គ. ព្រះយេស៊ូវគ្រីស្ទ ការយាងមក និង ដង្ហាយធួនរបស់ទ្រង់ ។
  
២. នៅពេលសាតាំងប្រឈមមុខនឹងម៉ូសេ តើម៉ូសេបានចងចាំពីអ្វីដែលធ្វើឲ្យគាត់ទទួលកម្លាំងដើម្បីទប់ទល់នឹងសាតាំង ?
  - ក. លទ្ធផលដ៏អាក្រក់នៃពួកទុច្ចរិត ។
  - ខ. គឺថាគាត់ ( ម៉ូសេ ) គឺជាបុត្រនៃព្រះ ។
  - គ. ក្រិក្សវិន័យទាំងដប់ប្រការ ។
  
៣. តើព្រះយេស៊ូវគ្រីស្ទបានបង្កើតអ្វីខ្លះ ?
  - ក. ពិភពលោកដ៏ច្រើនឥតគណនា ។
  - ខ. ផែនការនៃសេចក្តីសង្គ្រោះ ។
  - គ. ផែនដីតែមួយគត់ ។
  
៤. តើព្រះវរបិតាស្តីបានធ្វើអ្វីខ្លះអំឡុងពេលជីវិតមុនផែនដីរបស់យើង ដែលបានប្រទានផ្លូវមួយសម្រាប់យើងឲ្យយកឈ្នះលើឥទ្ធិពលនៃការធ្លាក់ ?
  - ក. ទ្រង់បានបណ្តេញសាតាំង និង អ្នកដើរតាមវាចេញ ។
  - ខ. គ្មានអ្វីទាំងអស់ ដោយសារទ្រង់ពុំបានដឹងនៅឡើយទេថា ការធ្លាក់នឹងកើតឡើង ។
  - គ. ទ្រង់បានជ្រើសយកព្រះយេស៊ូវគ្រីស្ទដើម្បីធ្វើជាអង្គសង្គ្រោះសម្រាប់មនុស្សលោកទាំងអស់ ។
  
៥. តើចំណុចខាងក្រោមមួយណាដែលបញ្ជាក់ត្រឹមត្រូវពីលក្ខខណ្ឌរបស់អ័ដាម និង អេវ៉ា បន្ទាប់ពី ការធ្លាក់ ?
 

<ol style="list-style-type: none"> <li>ក. ពួកគេអាចមានកូន ។</li> <li>ពួកគេពុំដឹងខុសត្រូវឡើយ ។</li> <li>ពួកគេត្រូវបានបិទចេញពីវត្តមានរបស់ព្រះ ។</li> <li>ពួកគេនឹងពូជពង្សរបស់ពួកគេនឹងពុំទទួលបទពិសោធន៍នៃសេចក្តីស្លាប់ការឈឺចាប់ ឬ ជំងឺ ។</li> </ol>	<ol style="list-style-type: none"> <li>គ. ពួកគេអាចមានកូន ។</li> <li>ពួកគេដឹងខុសត្រូវ ។</li> <li>ពួកគេត្រូវបានបិទចេញពីវត្តមានរបស់ព្រះ ។</li> <li>ពួកគេនឹងពូជពង្សរបស់ពួកគេនឹងទទួលបទពិសោធន៍នៃសេចក្តីស្លាប់ការឈឺចាប់ និង ជំងឺ ។</li> </ol>
---	--
  
- ខ. ពួកគេពុំអាចមានកូន ។
  - ពួកគេដឹងខុសត្រូវ ។
  - ពួកគេនៅក្នុងវត្តមានរបស់ព្រះ ។
  - ពួកគេនឹងពូជពង្សរបស់ពួកគេនឹងទទួលបទពិសោធន៍នៃសេចក្តីស្លាប់ការឈឺចាប់ និង ជំងឺ ។

- ៦. តើសេចក្តីថ្លែងការណ៍ខាងក្រោមណាមួយដែលពិតអំពីអ្នក និងអេវ៉ា និង ការធ្លាក់ ?
  - ក. ពួកគេគ្មានជម្រើស តែត្រូវបរិភោគផ្លែដែលហាមឃាត់ ដោយសារតែជីវិតមុនផែនដីនេះព្រះបានសម្រេចពីសកម្មភាពរបស់ពួកគេទៅហើយ ។
  - ខ. ពួកគេបានយល់ថាបើគ្មានការធ្លាក់ និង ដង្ហាយជូនទេ នោះពួកគេនឹងរួចរាល់រូបរបស់ពួកគេពីអាចទទួលបានពរជ័យនៃជីវិតអស់កល្បជានិច្ចឡើយ ។
  - គ. ពួកគេអាចទទួលបានជីវិតអស់កល្បជានិច្ច បើសិនពួកគេបានបន្តនៅក្នុងសួនច្បារអេដែន ។
  
- ៧. ហេតុអ្វីបានជាយើងត្រូវតែ « កើតជាថ្មីម្តងទៀត ? »
  - ក. ដើម្បីរស់ឡើងវិញ ។
  - ខ. ដើម្បីបានញែកជាបរិសុទ្ធ ចេញពីអំពើបាប ហើយគ្រងជីវិតដ៏នៅអស់កល្បទុកជាមរតក ។
  - គ. ដូច្នេះយើងអាចបង្ហាញពីការគាំទ្ររបស់យើងចំពោះព្រះគ្រីស្ទ ។
  
- ៨. តើការបង្ហាញខាងក្រោមមួយណាដែលជានិស្ស័យពិតនៃព្រះ និង សាតាំង ?
  - ក. ទ្រង់ព្រះកន្សែងចំពោះពួកទុច្ចរិត ហើយសាតាំងសើចចំពោះពួកទុច្ចរិត ។
  - ខ. ទ្រង់ស្តាប់បុគ្គលដែលទុច្ចរិត ហើយសាតាំងស្រឡាញ់ពួកទុច្ចរិត ។
  - គ. ទាំងព្រះ និង សាតាំងយំសោកដោយសារតែពួកទុច្ចរិត ។
  
- ៩. តើទឹកជំនន់នោះមានសារៈប្រយោជន៍អ្វីដល់កូនចៅរបស់ព្រះ ?
  - ក. វាបង្ហាញថារឿងអាក្រក់ៗនឹងកើតឡើងក្នុង ពេលយើងជ្រើសរើសមិនធ្វើតាមព្រះបញ្ញត្តិរបស់ព្រះ ។
  - ខ. ទឹកជំនន់គឺគ្រាន់តែជាសកម្មភាពមួយនៃភាពយុត្តិធម៌ និង ការដាក់ទោស—មិនមែនជាពរជ័យឡើយ ។
  - គ. វាបានរារាំងមិនឲ្យវិញ្ញាណនាបន្តកើតចេញមកពីឪពុកម្តាយដែលទុច្ចរិត ។
  
- ១០. សេចក្តីសញ្ញាអំប្រាហាំបង្រៀនថាពូជពង្សអំប្រាហាំមានទំនួលខុសត្រូវដើម្បី \_\_\_\_\_ ។
  - ក. ធ្វើឲ្យឈ្មោះបុគ្គលម្នាក់ៗល្បីល្បាញទូទាំងពិភពលោក
  - ខ. ទាក់ទងជាមួយសមាជិកនៃសាសនាប្រកែកប៉ុណ្ណោះ ដូច្នេះពួកគេអាចប្រៀសវាងភាពទុច្ចរិតនៃពិភពលោក
  - គ. ផ្តល់ពរដល់អស់គ្រួសារនៅលើផែនដីជាមួយនឹងព្រះពរទាំងឡាយនៃដំណឹងល្អ
  
- ១១. តើឆន្ទៈរបស់អំប្រាហាំដើម្បីបូជាអ្វីសាកអាចបង្រៀនយើងអ្វីខ្លះអំពីព្រះបិតាស្តុតរបស់យើង ?
  - ក. ទ្រង់តែងតែការពារកូនចៅទ្រង់ពីគ្រោះថ្នាក់ ។
  - ខ. ទ្រង់មានព្រះទ័យល្អជាបុត្រាបង្កើតតែមួយរបស់ទ្រង់សម្រាប់ពួកយើង ។
  - គ. ទ្រង់ពុំធ្លាប់បូជាអ្វីទេ ។
  
- ១២. តើការជ្រើសរើសរបស់អេសាវដើម្បីបោះបង់អំណាចមរតករបស់បងច្បងប្រាប់យើងអំពីអ្វីខ្លះដែលគាត់ឲ្យតម្លៃ ?
  - ក. គាត់ឲ្យតម្លៃលើភាពត្រេកត្រអាលខាងលោកិយជាជាងពរជ័យនៃជីវិតអស់កល្បជានិច្ច ។
  - ខ. គាត់ស្រឡាញ់ព្រះ ប៉ុន្តែគាត់ពុំយល់ពីសារៈសំខាន់នៃអាហារ ។
  - គ. គាត់បារម្ភខ្លាំងថាប្អូនប្រុសគាត់នឹងឃ្លាន ។
  
- ១៣. តើអ្វីនឹងកើតមានដោយសារតែការប្រែចិត្តដោយស្មោះនោះ ?
  - ក. យើងទទួលស្គាល់អំពើបាប ហើយបានតាំងចិត្ត ហើយអធិស្ឋានដល់ព្រះ ។
  - ខ. ដួងចិត្តរបស់យើងត្រូវបានផ្លាស់ប្តូរតាមរយៈដង្ហាយជូននៃព្រះយេស៊ូវគ្រីស្ទ ។
  - គ. ដូចចម្លើយខាងលើទាំងអស់ ។
  
- ១៤. តើលទ្ធផលនៃការលក់យ៉ូសែបទៅស្រុកអេស៊ីពួបបង្រៀនយើងអ្វីខ្លះអំពីទុក្ខវេទនា ?
  - ក. ទុក្ខវេទនារបស់យ៉ូសែបគឺជាលទ្ធផលនៃការជ្រើសរើសជាច្រើនដែលមិនល្អរបស់គាត់ ។
  - ខ. ព្រះអាចជួយយើងបង្វែរទុក្ខវេទនារបស់យើងទៅជាពរជ័យសម្រាប់ខ្លួនយើង និង មនុស្សផ្សេងទៀត ។
  - គ. ទុក្ខវេទនាទាំងអស់គឺជាសញ្ញាដែលមនុស្សម្នាក់កំពុងតែធ្វើអ្វីមួយដែលខុសនៅក្នុងជីវិតខ្លួន ។
  
- ១៥. តើនរណាគេគឺជា « អ្នកមើលធុតដំជម្រើស » ( ការបកប្រែរបស់យ៉ូសែប ស្ទីង លោកុប្បត្តិ ៥០:២៦ ) ដែលបានព្យាករដោយយ៉ូសែបដែលត្រូវបានលក់ទៅក្នុងស្រុកអេស៊ីពួ ?
  - ក. ល្អាអេ ។
  - ខ. ហោណាក់ ។
  - គ. យ៉ូសែប ស្ទីង ។

១៦. តើព្រះអម្ចាស់បានប្រាប់ម៉ូសេអ្វីខ្លះនៅពេលលោកបានបង្ហាញពីកង្វល់ចំពោះការហៅបម្រើរបស់ខ្លួនដើម្បីដោះកូនចៅអីស្រាអែលចេញពីស្រុកអេស៊ីប ?
- ក. ទ្រង់បានប្រាប់ម៉ូសេថា កុំឲ្យសង្ស័យ ឬ ឆ្ងល់ពីការហៅបម្រើរបស់លោកឡើយ ។
  - ខ. ទ្រង់បានប្រាប់ម៉ូសេឲ្យទទួលពរជ័យពីអំប្រាហាំ ។
  - គ. ទ្រង់បានប្រាប់ម៉ូសេថា ទ្រង់នឹងប្រទានអំណាចដល់លោកដើម្បីសម្រេចកិច្ចការរបស់ទ្រង់ ។

១៧. តើមានសេចក្តីពិតអ្វីខ្លះដែលយើងអាចរៀនពីនិមិត្តសញ្ញានៃការលាបឈាមរបស់សត្វចៀមជុំវិញមាត់ទ្វាររបស់ពួកសាសន៍អីស្រាអែលនោះ ?
- ក. យើងអាចត្រូវបានដោះឲ្យរួចពីសេចក្តីស្លាប់ខាងវិញ្ញាណតាមរយៈព្រះលោហិតជំនួសនៃព្រះយេស៊ូវគ្រីស្ទ ។
  - ខ. ពេលខ្លះយើងត្រូវបានសុំឲ្យធ្វើកិច្ចការលំបាកៗ ។
  - គ. បុគ្គលម្នាក់ៗដែលមានចិត្តរឹងរូសគឺគ្មានភាពស្អាតបាត ហើយពុំត្រៀមខ្លួនរួចរាល់សម្រាប់ភាពពោរពេញនៃដំណឹងល្អ ។

១៨. តើព្រះអម្ចាស់បានមានព្រះបន្ទូលប្រាប់ពួកសាសន៍អីស្រាអែលឲ្យធ្វើអ្វីខ្លះរាល់ថ្ងៃ ដែលនឹងរំលឹកពួកគេឲ្យពីដង្ហែកលើទ្រង់នោះ ?
- ក. វាយចុះដើម្បីចងចាំពីទ្រង់ ហើយបានទឹកទុកប្រើប្រាស់សម្រាប់ថ្ងៃនោះ ។
  - ខ. ដើម្បីប្រាប់កូនចៅរបស់ពួកគេអំពីបទពិសោធន៍របស់ខ្លួនអំពីការឆ្លងសមុទ្រក្រហម ។
  - គ. ប្រមូលនំម៉ានាធ្វើជាអាហារខ្លួន លើកលែងតែថ្ងៃទីប្រាំពីរ ។

១៩. ហេតុអ្វីបានជាព្រះអម្ចាស់បានណែនាំសាសន៍អីស្រាអែលឲ្យគ្រួសាររោងឧបោសថខណៈដែលកំពុងធ្វើដំណើរនៅក្នុងទីរហោស្ថានដូច្នោះ ?
- ក. ផ្តល់កន្លែងមួយសម្រាប់ការពារ បើសិនមានសង្គ្រាមកើតឡើងជាមួយសាសន៍អេស៊ីប ។
  - ខ. ប្រទានកន្លែងមួយសម្រាប់ឲ្យពួកគេធ្វើសេចក្តីសញ្ញា និង រៀបចំខ្លួនដើម្បីនៅក្នុងវត្តមានព្រះ ។
  - គ. ផ្តល់កន្លែងមួយសម្រាប់ពួកគេដេកខណៈពួកគេធ្វើដំណើរឆ្លងកាត់ទីរហោស្ថាន ។

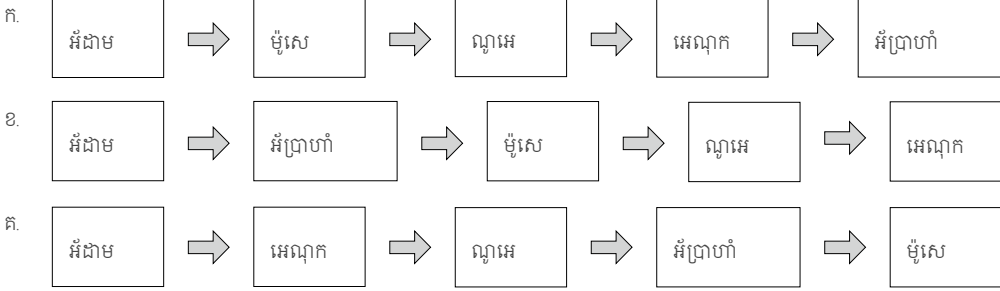
២០. តើការបូជាអ្វីខ្លះដែលបានពន្យល់នៅក្នុងព្រះគម្ពីរលើវិន័យដែលជួយកូនចៅនៃអីស្រាអែលបានយល់ ?
- ក. ការបូជាដែលព្យាករីធ្វើដើម្បីដឹកនាំប្រជាពលរដ្ឋរបស់ទ្រង់ ។
  - ខ. ការបូជាដែលឪពុកម្តាយធ្វើដើម្បីចិញ្ចឹមប្តីប្រពន្ធមួយគ្នា ។
  - គ. ការបូជារបស់ព្រះយេស៊ូវគ្រីស្ទ ។

២១. អ្នកដើរអង្កេតមើលស្រុកដប់នាក់ដែលម៉ូសេបានបញ្ជូនទៅមើលដែនដីសន្យាបាននាំ « របាយការណ៍អាក្រក់ » មួយមក ។ តើយ៉ូសេ និង កាលែបបានធ្វើអ្វីខ្លះបន្ទាប់ពីឃើញការឆ្លើយតបរបស់ពួកសាសន៍អីស្រាអែលទៅនឹង « របាយការណ៍អាក្រក់នោះ ? »
- ក. ពួកគេបានប្រាប់សាសន៍អីស្រាអែលឲ្យតមអាហារ៤០ថ្ងៃ ហើយព្រះអម្ចាស់នឹងបំផ្លាញពួកយក្ស ។
  - ខ. ពួកគេបានប្រាប់សាសន៍អីស្រាអែលកុំឲ្យបះបោរ ឬខ្លាចឡើយដោយសារព្រះអម្ចាស់នឹងគង់នៅជាមួយពួកគេ ។
  - គ. ពួកគេបានប្រាប់សាសន៍អីស្រាអែលឲ្យត្រឡប់ទៅអេស៊ីបវិញ ឬ ពួកគេនឹងស្លាប់នៅក្នុងទីរហោស្ថាននេះ ។

២២. តើការដែលម៉ូសេបានលើកពស់លង្ហិនភ្ជាប់នៅលើបង្គោលដើម្បីព្យាបាលដល់អស់អ្នកដែលត្រូវបានពស់អសិរពិសចឹកជាមិត្តសញ្ញាអំពីអ្វី ?
- ក. ការមើលទៅព្រះគ្រីស្ទអាចព្យាបាលយើងពីអំពើបាបរបស់យើង ។
  - ខ. ការបង្កើតរូបសួនអាចបំពុលជីវិតរបស់យើង ។
  - គ. ការមើលទៅលើអ្វីដែលមនុស្សដទៃមានអាចធ្វើឲ្យយើងត្រេចពរជ័យពីព្រះអម្ចាស់ ។

២៣. តើសេចក្តីថ្លែងការណ៍ខាងក្រោមណាមួយដែលបង្ហាញពីគោលការណ៍ចម្បងដែលបានបង្ហាញនៅក្នុងការបំផ្លាញសាសន៍អីស្រាអែលនៃក្រុងយេរិទូ ?
- ក. កំហឹង និង ការសងសឹកអាចនាំឲ្យយើងធ្វើការជ្រើសរើសដែលធ្វើឲ្យមនុស្សដទៃ និង ខ្លួនឯងឈឺចាប់ ។
  - ខ. នៅពេលយើងធ្វើកិច្ចការដោយសេចក្តីជំនឿដើម្បីគោរពតាមព្រះអម្ចាស់ដោយពិតប្រាកដ នោះទ្រង់នឹងគង់នៅជាមួយយើង ហើយជួយយើងធ្វើកិច្ចការនានាដែលយើងមិនអាចធ្វើបានដោយខ្លួនយើង ។
  - គ. នៅពេលយើងអ៊ុះទាំប្រឆាំងនឹងអ្នកដឹកនាំសាសនាចក្រ នោះយើងកំពុងអ៊ុះទាំប្រឆាំងនឹងព្រះអម្ចាស់ ។

២៤. តើតារាងខាងក្រោមនេះ មួយណាបង្ហាញពីលំដាប់លំដោយប្រវត្តិសាស្ត្រត្រឹមត្រូវ ( ពិជំបូងទៅចុងក្រោយ ) ពីព្យាករីមួយចំនួនក្នុងព្រះគម្ពីរសញ្ញាចាស់ ?





**សេចក្តីណែនាំ ៖**

ចំពោះសំណួរលេខ ២៥-២៨ សូមជូនចម្លើយរបស់មនុស្ស នៅជួរឈរខាងឆ្វេង ជាមួយនឹងការពិពណ៌នានៅក្នុងជួរឈរខាងស្តាំ ។ សូមគូសចម្លើយរបស់អ្នកនៅលើសន្លឹកចម្លើយ ។

<p>___ ២៥. សារ៉ា</p>	<p>ក. យ៉ាកុប ស្វាមីរបស់គាត់ បានធ្វើការអស់រយៈពេល ១៤ ឆ្នាំដើម្បីរៀបការជាមួយគាត់ គាត់គឺជាម្តាយរបស់យ៉ូសែប និង បេនយ៉ាមីន ។</p> <p>ខ. ព្រះគម្ពីរមួយនៅក្នុងព្រះគម្ពីរសញ្ញាចាស់បានដាក់ឈ្មោះតាមគាត់ ។ បន្ទាប់ពីស្វាមី និង ឪពុកក្មេករបស់ខ្លួនបានចែកឋានទៅ គាត់បានជ្រើសរើសស្នាក់នៅជាមួយម្តាយក្មេកខ្លួន ។ គាត់ត្រូវបានគេស្គាល់ពេញទាំងស្រុកបេឡេហ៊ីមថាជាស្រីត្រឹមត្រូវណាស់ ហើយក្រោយមកបានរៀបការជាមួយស្រី ។</p>
<p>___ ២៦. នាងរស់</p>	<p>ក. អ្នកបម្រើរបស់អំប្រាហាំសម្គាល់ថា នាងពិតជាមានលក្ខណៈសម្បត្តិ និង សក្តិសមដើម្បីចូលទៅក្នុងសេចក្តីសញ្ញានៃអាពាហ៍ពិពាហ៍ អស់កល្បជានិច្ច ។ នាងបានរៀបការជាមួយអ៊ីសាក ហើយគឺជាម្តាយរបស់ អេសាវ និង យ៉ាកុប ។</p> <p>គ. នាងជាការិយារបស់អំប្រាហាំ ហើយបានបង្កើតអ៊ីសាកកាលគាត់មានវ័យចំណាស់ទៅហើយ ដែលបានបំពេញតាមការសន្យារបស់ ព្រះអម្ចាស់ចំពោះនាង និង អំប្រាហាំ ។</p>
<p>___ ២៧. អំប្រាហាំ</p>	<p>ក. លោកបានប្រាថ្នាចង់បានសេចក្តីសុចរិត ។ សង្ឃក្លែងក្លាយម្នាក់បានព្យាយាមចង់ប្លាយបញ្ជូនលោកកាលលោកនៅក្មេង ហើយ ច្រើនឆ្នាំក្រោយមកលោកត្រូវបានស្នើសុំឲ្យប្លាយបញ្ជូនប្រុសរបស់ខ្លួនគឺអ៊ីសាក ។ លោកបានធ្វើសេចក្តីសញ្ញាជាមួយព្រះដែល ក្រោយមកត្រូវបានរំលឹកជាមួយនឹងអ៊ីសាក ។</p> <p>ខ. លោកគឺជាអ្នកដឹកនាំសាសន៍អ៊ីស្រាអែលបន្ទាប់ពីម៉ូសេ ។ លោកបានចេញទៅទន្លេ យ៉រដាន់ ហើយបានដឹកនាំសាសន៍អ៊ីស្រាអែល ទៅក្នុងដែនដីសន្យា ។</p>
<p>___ ២៨. យ៉ាកុប</p>	<p>ក. ទេវតាបានបង្ហាញខ្លួនដល់លោក ហើយបានហៅលោកឲ្យដោះសាសន៍អ៊ីស្រាអែល ។ លោកបានប្រយុទ្ធនឹងពួកម៉ាឌានជាមួយ នឹងកងទ័ពតែ៣០០នាក់ប៉ុណ្ណោះ ។</p> <p>ឃ. លោកជាកូនប្រុសម្នាក់របស់អ៊ីសាក ។ ឈ្មោះលោកត្រូវបានប្តូរជាអ៊ីស្រាអែលវិញ ។ លោកមានកូនប្រុស១២នាក់ដែលពូជពង្ស ទាំងនោះត្រូវបានស្គាល់ថាជាអង្គអ៊ីស្រាអែលទាំងដប់ពីរ ។</p>

**សេចក្តីណែនាំ ៖**

សំណួរទី ២៩-៣២ ទាក់ទងនឹងវគ្គចំណេះចំណានខគម្ពីរ ។ សូមគូសចម្លើយរបស់អ្នកនៅលើសន្លឹកចម្លើយ ។

២៩. យោងតាមខគម្ពីរ ម៉ូសេ ១:៣៩ តើកិច្ចការរបស់ព្រះវរបិតាសូត៍គឺជាអ្វី ?

- ក. បំបែកពួកដែលសក្តិសមចេញពីពួកមិនសក្តិសម ។
- ខ. គឺដើម្បីនាំឲ្យមានអមតភាព និង ជីវិតជំនោរអស់កល្បជានិច្ចដល់កូនចៅរបស់ទ្រង់ ។
- គ. ដើម្បីជួយមនុស្សទាំងអស់ឲ្យមានអារម្មណ៍ទទួលស្គាល់ថាខ្លួនគេគឺជានរណា ?

៣០. តើខគម្ពីរណាដែលបង្រៀនថា ព្រះបានជ្រើសរើសវិញ្ញាណ « ដែលមានត្រកូលខ្ពស់ និង ធំៗ » ជាច្រើននៅក្នុងជីវិតមុនដែនដីនេះដើម្បីធ្វើជាពួកអ្នកដឹកនាំនៅក្នុងនគរបស់ទ្រង់នៅលើ ដែនដីនេះ ?

- ក. អំប្រាហាំ ៣:២២-២៣ ។
- ខ. និក្ខមនំ ១៩:៥-៦ ។
- គ. លោកុប្បត្តិ ៣៩:៩ ។

៣១. តើខគម្ពីរណាមួយដែលបង្រៀនថា យើងត្រូវបានបង្កើតឡើងតាមរូបកាយអង្គទ្រង់ ?

- ក. លោកុប្បត្តិ ១:២៦-២៧ ។
- ខ. យ៉ូសេ ២៤:១៥ ។
- គ. លោកុប្បត្តិ ២:២៤ ។

៣២. តើចំណេះចំណានខគម្ពីរមួយណា ដែលបង្រៀនពីសារៈសំខាន់នៃការរក្សាថ្ងៃឈប់សម្រាកទុកបរិសុទ្ធ ?

- ក. ម៉ូសេ ៧:១៨
- ខ. និក្ខមនំ ២០:៣-១៧
- គ. យ៉ូសេ ២៤:១៥

សូមបន្តទៅ « ផ្នែកទី ២ ៖ ពន្យល់គោលលទ្ធិ » ។ សំណួរលេខ ៣៣-៣៦ នឹងត្រូវបានបំពេញ ពេលអ្នកវាយតម្លៃចម្លើយរបស់អ្នកទៅនឹងសំណួរពន្យល់ពីគោលលទ្ធិ ។

## ផ្នែកទី ២ ៖ ពន្យល់គោលលទ្ធិ

ឈ្មោះសិស្ស ៖ \_\_\_\_\_

### សេចក្តីណែនាំ ៖

សូមសរសេរចម្លើយមួយទៅនឹងសំណួរពន្យល់ពីគោលលទ្ធិ ។ សូមកុំប្រើពេលយូរជាង ១០ នាទីក្នុងការបំពេញផ្នែកនេះ ។ ចម្លើយរបស់អ្នកនឹងត្រូវបានដាក់ពិន្ទុផ្នែកតែលើខ្លឹមសារ (មិនមែនលើសំណង់ប្រយោគ វេយ្យាករណ៍ ការប្រកបពាក្យ ប្រវែង ឬភាពរលូននោះទេ) ។

### សំណួរ ពន្យល់ពីគោលលទ្ធិ ៖

តើព្រះគម្ពីរសញ្ញាបាស់ និង ព្យាករណ៍សម័យទំនើបបានបង្រៀនអ្វីខ្លះអំពីអាពាហ៍ពិពាហ៍ ?

ចម្លើយរបស់អ្នកគួរតែពន្យល់ដូចខាងក្រោម ៖

- ហេតុផលដែលអាពាហ៍ពិពាហ៍រវាងបុរសម្នាក់ និង ស្ត្រីម្នាក់ត្រូវបានតែងតាំងឡើងដោយព្រះ។ (អ្នកនឹងទទួលបាន ១ ពិន្ទុសម្រាប់ការបញ្ចូលចំណុចនេះ នៅការវាយតម្លៃនៅសំណួរលេខ ៣៣) ។
  - រាជ័យដែលបានបម្រុងទុកសម្រាប់បុគ្គលម្នាក់ៗដែលបន្តស្មោះត្រង់ចំពោះសេចក្តីសញ្ញានៃអាពាហ៍ពិពាហ៍បរិសុទ្ធ ។ (អ្នកនឹងទទួលបាន ១ ពិន្ទុសម្រាប់ការបញ្ចូលចំណុចនេះ នៅការវាយតម្លៃនៅសំណួរលេខ ៣៤) ។
  - ទំនាក់ទំនងដែលគួរតែមានរវាងស្វាមី និង ភរិយា ។ (អ្នកនឹងទទួលបាន ១ ពិន្ទុសម្រាប់ការបញ្ចូលចំណុចនេះ នៅការវាយតម្លៃនៅសំណួរលេខ ៣៥) ។
  - បទបញ្ញត្តិដែលព្រះបានប្រទានដល់អស់អ្នកដែលបានរៀបការក្នុងនាមជាស្វាមី និង ភរិយា ។ (អ្នកនឹងទទួលបាន ១ ពិន្ទុសម្រាប់ការបញ្ចូលចំណុចនេះ នៅការវាយតម្លៃនៅសំណួរលេខ ៣៦) ។
- 
- 
- 
- 
- 
- 
- 
- 
- 
- 
- 
- 
- 
- 
- 
- 
- 
- 
- 
- 
- 
- 
- 
- 
-

### ផ្នែកទី ៣ ៖ ការស្ទង់មតិលើជំនឿ និង ការអនុវត្តន៍

ការស្ទង់មតិលើជំនឿ និងការអនុវត្តន៍ គឺជាការស្នើគ្រូចិត្តដោយអនាមិក ។ ចម្លើយជំនឿត្រង់របស់អ្នកទៅនឹងសំណួរការស្ទង់មតិនេះ នឹងជួយអ្នកឲ្យពិចារណាសេចក្តីជំនឿ និងការអនុវត្តន៍ គោលលទ្ធិ និងគោលការណ៍របស់អ្នកដូចខាងក្រោមនេះ ។

#### ការស្ទង់មតិលើជំនឿ

សូមអានសេចក្តីផ្តេងការណ៍នីមួយៗខាងក្រោម ហើយជ្រើសរើសចម្លើយដែលពិពណ៌នាអំពីអ្នក ។ បន្ទាប់មក សូមគូសចម្លើយរបស់អ្នកនៅត្រង់ ចន្លោះដែលបានផ្តល់ឲ្យ ។ មានចម្លើយពីរ សម្រាប់ សេចក្តីផ្តេងការណ៍នីមួយៗ ។	ខ្ញុំ _____ រឿងនេះជាការពិត ។				តើអ្នកខ្វល់ពីគោលលទ្ធិនេះ ដល់កម្រិតណា ?			
	ដឹង	ជឿ	ដូច ជា ជឿ ដែរ	ខ្ញុំពុំដឹងទេ បើ	វាមាន សារៈសំខាន់ ខ្លាំង ចំពោះខ្ញុំ ។	វាមាន សារៈសំខាន់ ចំពោះខ្ញុំ ។	វាមាន សារៈសំខាន់ បន្តិចបន្តួច ចំពោះខ្ញុំ។	វាគ្មានសារៈ សំខាន់ ចំពោះ ខ្ញុំទេ។
១. ព្រះវរបិតាស្តីគ្រាន់ដឹង និងខ្វល់ព្រះទ័យ ចំពោះបុគ្គលគ្រប់រូប ។	<input type="radio"/>	<input type="radio"/>	<input type="radio"/>	<input type="radio"/>	<input type="radio"/>	<input type="radio"/>	<input type="radio"/>	<input type="radio"/>
២. យើងត្រូវបានបង្កើតតាមរូបកាយរបស់ព្រះ ។	<input type="radio"/>	<input type="radio"/>	<input type="radio"/>	<input type="radio"/>	<input type="radio"/>	<input type="radio"/>	<input type="radio"/>	<input type="radio"/>
៣. ជីវិតរមែងស្លាប់គឺជាពេលវេលាដើម្បីបង្ហាញថា យើងនឹងប្រើប្រាស់នូវសិទ្ធិជ្រើសរើសរបស់យើង ដើម្បីធ្វើអ្វីៗទាំងអស់ដែលព្រះអម្ចាស់បានបញ្ជា ។	<input type="radio"/>	<input type="radio"/>	<input type="radio"/>	<input type="radio"/>	<input type="radio"/>	<input type="radio"/>	<input type="radio"/>	<input type="radio"/>
៤. ការប្រែចិត្តដោយស្មោះសរមមានការធ្វើឲ្យ ដួងចិត្ត និង អាកប្បកិរិយារបស់យើងផ្លាស់ប្តូរ តាមរយៈដង្វាយធួននៃព្រះយេស៊ូវគ្រីស្ទ ។	<input type="radio"/>	<input type="radio"/>	<input type="radio"/>	<input type="radio"/>	<input type="radio"/>	<input type="radio"/>	<input type="radio"/>	<input type="radio"/>
៥. គំរូរបស់ព្រះពេញមួយប្រវត្តិសាស្ត្រគឺការមាន ព្រះបន្ទូលទៅកាន់ព្យាការី ដែលក្រោយមកបង្រៀន សេចក្តីពិតដល់កូនចៅទ្រង់ ។	<input type="radio"/>	<input type="radio"/>	<input type="radio"/>	<input type="radio"/>	<input type="radio"/>	<input type="radio"/>	<input type="radio"/>	<input type="radio"/>
៦. យើងប្រថុយជីវិតខ្លួននៅពេលយើងព្រមើយ កន្តើយនឹងការបង្រៀនពីព្យាការី ។	<input type="radio"/>	<input type="radio"/>	<input type="radio"/>	<input type="radio"/>	<input type="radio"/>	<input type="radio"/>	<input type="radio"/>	<input type="radio"/>
៧. ពរនៃលោកអយ្យកោត្រូវបានផ្តល់ឲ្យតាមរយៈ ការបំផុសគំនិតដែលទទួលបានពីព្រះ ។	<input type="radio"/>	<input type="radio"/>	<input type="radio"/>	<input type="radio"/>	<input type="radio"/>	<input type="radio"/>	<input type="radio"/>	<input type="radio"/>
៨. យើងមានទំនួលខុសត្រូវដើម្បីផ្តល់ពរដល់ មនុស្សដទៃដោយការចែកចាយឯករាងល្អ ។	<input type="radio"/>	<input type="radio"/>	<input type="radio"/>	<input type="radio"/>	<input type="radio"/>	<input type="radio"/>	<input type="radio"/>	<input type="radio"/>
៩. ស្វាមី និង ភរិយាគឺជាដៃគូស្មើគ្នា ។	<input type="radio"/>	<input type="radio"/>	<input type="radio"/>	<input type="radio"/>	<input type="radio"/>	<input type="radio"/>	<input type="radio"/>	<input type="radio"/>
១០. ថ្ងៃឈប់សម្រាកគឺជាថ្ងៃរបស់ព្រះអម្ចាស់ ហើយវាបរិសុទ្ធ ។	<input type="radio"/>	<input type="radio"/>	<input type="radio"/>	<input type="radio"/>	<input type="radio"/>	<input type="radio"/>	<input type="radio"/>	<input type="radio"/>

សូមបន្តទៅ ការស្ទង់មតិលើការអនុវត្តន៍ ។

**ការស្ទង់មតិលើការអនុវត្តន៍**

សូមអានសេចក្តី ថ្លែងការនីមួយៗខាងក្រោម ហើយជ្រើសរើសចម្លើយដែលពិពណ៌នាអំពីអ្នក ។ បន្ទាប់មក សូមសរសេរចម្លើយរបស់អ្នកនៅក្នុង ចន្លោះដែលបានផ្តល់ឲ្យ ។ មានចម្លើយពីរ សម្រាប់ សេចក្តីថ្លែងការណ៍នីមួយៗ ។	តើអ្នកទូលំពីការណ៍នេះដល់កម្រិតណា ?				តើអ្នកអនុវត្តវាជាញឹកញាប់ប៉ុណ្ណាដែរ ?			
	វាមានសារៈ សំខាន់ ណាស់ចំពោះ ខ្ញុំ ។	វាមានសារៈ សំខាន់ចំពោះ ខ្លះៗ ។	វាមានសារៈ សំខាន់ បន្តិចបន្តួច ចំពោះខ្ញុំ ។	វាគ្មានសារៈ សំខាន់ចំពោះ ខ្ញុំទេ ។	ញឹកញាប់ និង ដោយជាប់លាប់	ញឹកញាប់	ពេលខ្លះ	កម្រ ឬ មិន ដែលសោះ
ព្រះគម្ពីរសេញចាស់បង្រៀនពីសារៈសំខាន់នៃ _____ ។								
១១. ទុកចិត្តលើព្រះអម្ចាស់រាល់ថ្ងៃដើម្បីទទួល កម្លាំង	<input type="radio"/>	<input type="radio"/>	<input type="radio"/>	<input type="radio"/>	<input type="radio"/>	<input type="radio"/>	<input type="radio"/>	<input type="radio"/>
១២. ផ្តល់តម្លៃលើពរដ៏យូរវិញ្ញាណជាជាង សម្ភារៈពិលោកិយ	<input type="radio"/>	<input type="radio"/>	<input type="radio"/>	<input type="radio"/>	<input type="radio"/>	<input type="radio"/>	<input type="radio"/>	<input type="radio"/>
១៣. កើតជាថ្មី ឬ កាត់បន្ថយសន្សំម្យ៉ាងណា ប្រាថ្នារបស់យើងដើម្បីមិនគោរពបញ្ញត្តិរបស់ព្រះ	<input type="radio"/>	<input type="radio"/>	<input type="radio"/>	<input type="radio"/>	<input type="radio"/>	<input type="radio"/>	<input type="radio"/>	<input type="radio"/>
១៤. មើលទៅព្រះគ្រីស្ទអាចព្យាបាលយើងពីអំពើ បាបរបស់យើង	<input type="radio"/>	<input type="radio"/>	<input type="radio"/>	<input type="radio"/>	<input type="radio"/>	<input type="radio"/>	<input type="radio"/>	<input type="radio"/>
១៥. ព្យាយាមធ្វើតាមអ្វីដែលព្រះបានបញ្ជា	<input type="radio"/>	<input type="radio"/>	<input type="radio"/>	<input type="radio"/>	<input type="radio"/>	<input type="radio"/>	<input type="radio"/>	<input type="radio"/>
១៦. ចូលរួមកិច្ចការព្រះវិហារបរិសុទ្ធ និង ពង្សប្រវត្តិ	<input type="radio"/>	<input type="radio"/>	<input type="radio"/>	<input type="radio"/>	<input type="radio"/>	<input type="radio"/>	<input type="radio"/>	<input type="radio"/>
១៧. ស្តាប់ការណែនាំរបស់ព្រះអម្ចាស់ដែលទ្រង់ បានប្រទានឲ្យតាមរយៈព្យាករណ៍	<input type="radio"/>	<input type="radio"/>	<input type="radio"/>	<input type="radio"/>	<input type="radio"/>	<input type="radio"/>	<input type="radio"/>	<input type="radio"/>
១៨. រៀបចំខ្លួនដើម្បីរៀបអាពាហ៍ពិពាហ៍ក្នុង ព្រះវិហារបរិសុទ្ធ	<input type="radio"/>	<input type="radio"/>	<input type="radio"/>	<input type="radio"/>	<input type="radio"/>	<input type="radio"/>	<input type="radio"/>	<input type="radio"/>
១៩. មានភាពសក្តិសមដើម្បីធ្វើជាអធិបតី ឬ ចូលរួមនៅក្នុងពិធីបរិសុទ្ធនៃបញ្ចេញគភ៌	<input type="radio"/>	<input type="radio"/>	<input type="radio"/>	<input type="radio"/>	<input type="radio"/>	<input type="radio"/>	<input type="radio"/>	<input type="radio"/>
២០. រក្សាថ្ងៃឈប់សម្រាកឲ្យបរិសុទ្ធ	<input type="radio"/>	<input type="radio"/>	<input type="radio"/>	<input type="radio"/>	<input type="radio"/>	<input type="radio"/>	<input type="radio"/>	<input type="radio"/>

បន្ទាប់ពីអ្នកបានបញ្ចប់ការវាយតម្លៃនេះ សូមចំណាយពេលមួយនាទី ដើម្បីសរសេរនូវអ្វីដែលអ្នកមានអារម្មណ៍ថាជំងឺជួញដូរជ្រើងទីបន្ទាល់នៃគោលលទ្ធិ និងគោលការណ៍ទាំងនេះ ។ គំនិត នានា អាចរួមបញ្ចូលការកំណត់គោលដៅមួយ ដើម្បីចាប់ផ្តើមធ្វើការមួយចំនួន ឬធ្វើឲ្យកាន់តែប្រសើរឡើង ដើម្បីធ្វើរឿងមួយចំនួនឲ្យកាន់តែស្មោះត្រង់បន្ថែមទៀត ឬដើម្បីចែកចាយនូវអ្វី ដែលពួកគេដឹងអំពីដំណឹងល្អ ជាមួយមិត្តភក្តិ ឬក្រុមគ្រួសារ ឬនៅព្រះវិហារ ។