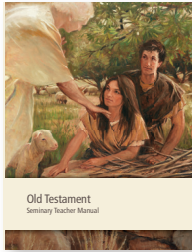


구약전서



창세기-룻기 학습 평가 시험

A 유형

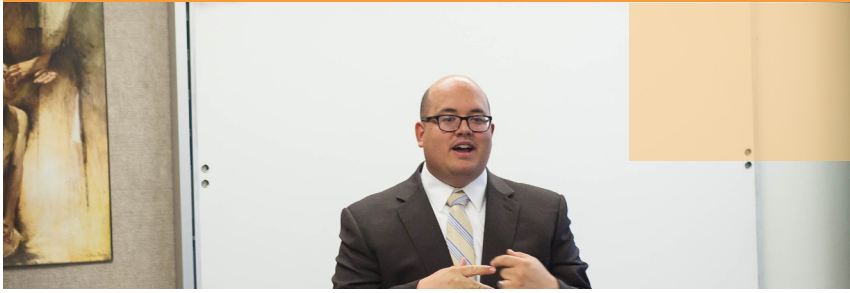


세미나리 &
종교 교육원

예수 그리스도
후기성도교회

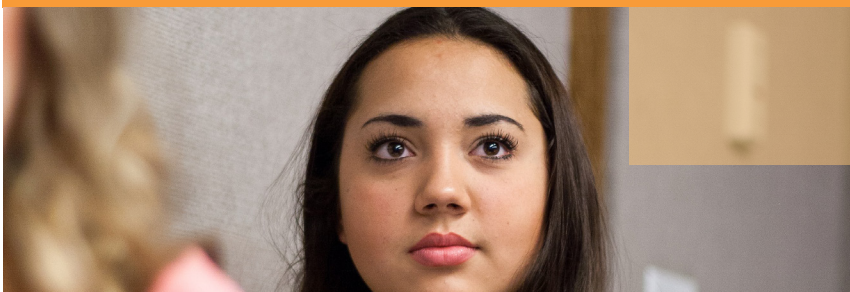
목차

교사용 패킷



소개	1
학습 평가 시험 시행	1
학습 평가 시험 검토	1
장애가 있는 학생들을 위한 편의 사항을 준비함	2
세미나리 및 종교 교육원 리서치 사무실에 답안지 및 피드백 보내기	3
구약전서: 창세기-룻기구약전서 반원 학습 지도서	4
섹션 1 정답 안내서: 객관식	5
섹션 2 정답 안내서: 교리 설명	12

학생 학습 평가 시험 패킷



창세기-룻기 학습 평가 시험, A 유형의 답안지	15
섹션 1: 객관식	16
섹션 2: 교리 설명	20
섹션 3: 믿음 및 적용 설문	21

교사용 패킷

소개

이 학습 평가 시험은 세미나리 학생들을 위한 것입니다. 교사들은 해당 세미나리 교과 과정 수업들을 가르친 후에 평가 시험을 시행해야 합니다.

이 학습 평가 시험은 60분짜리 학습 경험입니다. 매일 학습 반인 경우 평가 시험을 시행하는 데 한 수업 시간 또는 40분이 소요됩니다. 반원들과의 평가 시험 검토는 그다음 수업 시간에 이뤄집니다. 수업 시간이 60분 이상인 반에서는 평가 시험을 시행하고 검토하는 데 수업 시간을 한 시간만 할애해야 합니다.

학습 평가 시험 시행 (평균 소요 시간: 40분)

1. 평가 시험 시행일 이전에 미리 특별한 필요 사항이나 장애, 또는 건강상의 이유로 도움이 필요한 학생들이 있는지 확인합니다. 평가 시험을 시행하기 이삼 일 전에 반원들과 다음 내용을 공유합니다:

특별한 필요 사항, 장애, 또는 건강상의 문제가 있는 학생들이 다른 학생들과 동등하게 평가 시험에 임할 수 있도록 필요한 편의를 제공할 수 있습니다.

만약 여러분이 동료 학생들과 동등하게 평가 시험에 참여하는 데 방해가 되는 특별한 필요 사항, 장애, 또는 건강상의 문제가 있다면, 여러분에게 도움이 될 수 있는 편의 사항 지원에 대해 의논하기 위해 저에게 말씀해 주시기 바랍니다.

확인된 특별한 필요 사항, 장애, 또는 건강상의 문제를 충족하기 위해 적절한 도움을 준비하십시오.(2쪽의 “장애가 있는 학생들을 위한 편의 사항을 준비함” 섹션 참조)

2. 학생에게 나눠 줄 학생 학습 평가 시험 문제지 사본을 준비합니다. 각 문제지는 흰색 종이에 인쇄합니다.
3. 각 학생이 답안지를 작성할 때 동그라미에 까맣게 칠할 수 있는 연필과 지우개를 반드시 갖출 수 있도록 합니다. 경전 표시용 빨강 색연필을 사용하지 마십시오.
4. 학생들에게 학생 평가 시험 문제지 사본을 나눠 줍니다.
5. 학생들에게 답안지에 이름을 적으라고 합니다.
6. 칠판에 프로그램 ID 번호를 적습니다. 학생들에게 답안지에 프로그램 ID를 기재하라고 합니다.
7. 반원들에게 다음 유의 사항을 명확하게 읽어 줍니다.

이 학습 평가 시험의 목적은 이 반에서 공부한 내용을 여러분이 얼마나 잘 이해하는지 파악하고 계속해서 잘 배우도록 돕는 것입니다. 다음 세 섹션이 있습니다: 객관식, 교리 설명, 설문.

여러분은 평가 시험을 보는 동안 경전을 사용할 수 없습니다.

최선을 다해서 시험을 보기 바랍니다. 시작해도 좋습니다.

학습 평가 시험 검토

1. 각 학생에게 “섹션 2 정답 안내서: 교리 설명” 사본 한 부씩을 나눠 줍니다. 학생들에게 교리 설명 섹션에 적은 것을 스스로 채점하라고 합니다. 일부 학생은 다른 학생들보다 먼저 마칠 것이므로, 먼저 마친 학생들에게 다른 학생들이 마칠 때까지 조용히 해 달라고 부탁드립니다.
2. 모든 학생이 마친 후에 반원들과 함께 객관식 답을 검토합니다. 학생들에게 여러분이 소리 내어 정답을 읽어 주면 스스로 자신의 답을 채점하라고 합니다.(예를 들어, “1번의 정답은 c, 2번은 g...”) 교사용 패킷에 있는 정답 안내서를 사용하여 학생들이 이해하지 못하는 모든 학습 평가 시험 문제의 답을 설명하고 토론합니다.
3. 믿음 및 적용 설문은 학생들이 보관하게 해야 합니다. 몇 분을 할애하여, 자신의 삶에서 복음 원리를 얼마나 잘 적용하고 있는지 평가해 보는 것의 중요성을 설명합니다. 학생들에게 설문에 대한 구체적인 응답을 이야기해 달라고 요청하지 마십시오. 하지만, 그들의 삶에서 복음 원리를 더 잘 적용하도록 노력하는 것의 중요성을 보고 느끼는 데 도움이 되는 토론 시간을 갖습니다. 학생들에게 무엇을 하면 이 교리와 원리에 대한 자신의 간증이 더 깊어질 것이라고 생각하는지 잠시 적어보라고 격려합니다. 몇 가지 아이디어를 제안하자면, 어떤 일들을 하기 시작하거나 그 일들을 더 잘 하도록 목표 세우기, 몇 가지 일을 더 진지하게 하기, 또는 복음에 대해 알고 있는 것을 친구나 가족과 나누기 등이 있습니다.
4. 학생들에게 답안지 오른쪽 상단 모서리에 자신이 맞힌 정답 수를 적으라고 하고 답안지와 교리 설명 응답을 여러분에게 제출하라고 합니다. 학생들이 작성한 믿음 및 적용 설문은 학생들이 보관해야 합니다.
5. 학생들의 결과를 WISE 성적표에 입력합니다. 문제를 75% 이상 맞힌 학생들에 대해서는 **예**를 선택합니다. 문제를 75% 미만으로 맞힌 학생들에 대해서는 **아니오**를 선택합니다.(36문항이 나오는 이 학습 평가 시험을 통과하려면, 27문항 이상을 맞혀야 합니다.)
6. 만일 문제를 75% 미만으로 맞힌 학생들이 있다면, 학습 평가 시험을 통과할 수 있도록 돕기 위해 그들과 함께 노력합니다. 그들에게 공부한 다음 다시 학습 평가 시험을 보라고 격려합니다. 학생들의 필요 사항과 역량에 따라, 재시험을 보는 동안 답을 찾는 데 도움이 되도록 경전, 교사, 부모, 교회 지도자, 또는 박식한 친구를 활용해도 좋다고 제안할 수 있습니다. 학습 평가 시험은 학생들이 몇 가지 중요한 교리, 원리, 성구 익히기, 과정의 내용 및 맥락을 배우는 데 도움이 될 수 있습니다. 학생들의 필요 사항과 역량에 맞게 필요한 조정을 합니다.
7. 학생이 평가 시험을 통과하면 성적표에 결과를 업데이트합니다. 그 학생에 대한 결과를 “아니오”에서 “예”로 변경합니다.

장애가 있는 학생들을 위한 편의 사항을 준비함

평가 시험 편의 사항을 준비하는 목적은 특별한 필요 사항, 장애, 또는 건강상의 문제가 있는 학생들이 다른 학생들과 동등하게 평가 시험에 참여할 수 있도록 하는 것입니다. 교사들은 특별한 필요 사항, 장애, 또는 건강상의 문제가 있는 학생들을 돕기 위해 적절한 지원을 준비해야 합니다. 다음은 여러분의 학생들을 위해 편의 사항을 마련할 때 고려해야 하는 지침입니다.

1. 특별한 필요 사항 또는 장애가 있는 학생들을 확인합니다. 특별한 필요 사항을 확인하기 위해 각 학생과 개인적으로 대화를 나눕니다. 주의 깊게 듣고, 긍정적으로 대합니다. 그들의 특별한 필요 사항을 더 잘 이해하는 데 도움이 되도록 이 학생들의 부모나 교회 지도자들과 대화를 나누는 것을 고려할 수 있습니다.
2. 여러분의 대화에 기초하여, 해당 학생의 특별한 필요 사항을 적절히 돕기 위해 계획을 세웁니다.
3. 필요한 편의 사항을 마련합니다. 개별적으로 어떤 도움을 제공했는지에 대해서는 기밀을 유지해야 합니다. 마련할 수 있는 편의 사항을 모두 열거하는 것은 불가능하지만, 다음은 몇 가지 예입니다.

프리젠테이션: 학생에게 오디오 버전 평가 시험을 제공하거나 유의 사항과 평가 시험을 구두로 진행하거나 큰 활자 버전 평가 시험을 제공합니다.(현재 이용 가능한 평가 시험 형식은 [학습 평가 시험 웹사이트](#)를 참조합니다.)

좌석 배정: 학생에게 교실에서 방해가 가장 적게 받는 좌석을 우선으로 배정하거나 소규모 그룹으로 또는 다른 방에서 평가 시험을 시행합니다.

시험 일정: 평가 시험을 여러 세션 또는 여러 날에 걸쳐 시행하고, 평가 시험의 여러 분야를 다른 순서로 볼 수 있게 하며, 평가 시험을 어떤 날의 특정 시간에 시행하거나 평가 시험을 완료할 수 있도록 시간 연장을 허락합니다.

응답: 학생이 선택한 답을 구두로 응답할 수 있게 하고, 서기 또는 기록자가 답을 받아 적게 하거나 답을 답안지가 아니라 평가 시험지에 표시할 수 있도록 합니다.

4. 학생의 학습 기대치를 변경하거나 떨어뜨리는 편의 사항을 제공해서는 안 됩니다.

5. 각 학생에 대해 그리스도와 같은 사랑을 갖고 학생들의 필요 사항을 충족시키기 위해 필요한 편의 사항을 마련할 때 영의 인도를 따릅니다.
6. 다음 웹사이트로 가서 장애가 있는 개인들을 돕는 것에 관한 더 많은 일반 정보를 찾아봅니다. lds.org/topics/disability

세미나리 및 종교 교육원 리서치 사무실에 답안지 및 피드백 보내기 (선택 사항)

세미나리 및 종교 교육원 리서치 사무실에 학생들의 답안지를 보내고 피드백을 제공하는 일은 세미나리 및 종교 교육원 관리자들이 이 평가 시험과 세미나리 및 종교 교육원 교과 과정을 향상하는 데 사용하게 될 소중한 정보를 제공합니다. 이 평가 시험의 보고 시스템은 현재 개발 중입니다. 그러나 그 시스템이 운영되기 전까지는 어떤 교사 보고서도 교사들에게 반송되지 않을 것입니다. 학생들의 결과나 피드백을 보내고 싶으면, 다음 중 한 가지 방법으로 하시기 바랍니다.

1. 답안지를 다음 주소로 우송합니다.

Seminaries and Institutes of Religion
Office of Research
50 East North Temple Street
Salt Lake City, UT 84150-0009

2. 다음 단계에 따라 답안지를 스캔한 다음 이메일로 전송합니다.

- ㄱ. 답안지들을 해상도 300dpi로 스캔하여 컴퓨터에 저장합니다. 모든 페이지를 정확하게 스캔합니다.
- ㄴ. 모든 스캔을 30명의 학생을 위한 30개의 별도 PDF 파일이 아니라 교사 한 명당 한 개의 PDF 파일로 만듭니다.
- ㄷ. PDF 파일을 si-processing@ldschurch.org에 이메일로 전송합니다. 파일이 12MB 이상이면, <https://filesend.ldschurch.org>에서 FileSend를 이용합니다. 또한, Dropbox 또는 Box와 같은 개인 파일 공유 서비스를 이용하여 si-processing@ldschurch.org에 파일을 보낼 수도 있습니다.

3. 여러분의 피드백과 제언에 감사드립니다. 우리는 평가 시험, 평가 시험 절차, 그리고 도전과 성공에 관한 여러분의 의견을 환영합니다.

- 설문 링크: [학습 평가 시험 피드백](#)
- 이메일: la-feedback@ChurchofJesusChrist.org
- 위 이메일 주소로 의견을 보내 주십시오.

구약전서: 창세기-룻기

구약전서 반원 학습 지도서

성구 익히기 질문: 성구 익히기 구절에 나오는 교리를 이해한다.

- 모세서 1:39
- 모세서 7:18
- 아브라함서 3:22~23
- 창세기 1:26~27
- 창세기 2:24
- 창세기 39:9
- 출애굽기 19:5~6
- 출애굽기 20:3~17
- 여호수아 24:15

맥락 질문: 몇가지 중요한 기록, 인물, 기간 및 상징을 이해한다.

- 구약의 가장 중요한 메시지와 구약에 나오는 대부분의 상징, 율법, 이미지, 예언, 사건이 가리키거나 나타내는 것(모세서 5:7~8; 모사이야서 3:13~15 참조)
- 문설주에 바른 피의 상징(출애굽기 12:21~23 참조), 노뱀(민수기 21:8~9; 열마서 33:19~22 참조), 이삭을 희생하도록 요구받는 아브라함(창세기 22:10~12; 요한복음 3:16 참조)
- 모세가 사탄을 이기는 데 도움이 된, 모세가 알고 있었던 지식(모세서 1:4~7, 13 참조)
- 에덴 동산에서 아담과 이브에게 주어진 계명(모세서 2:26~30; 3:16~17 참조)
- 노아와 홍수: 홍수가 어떻게 아직 태어나지 않은 영혼들과 홍수가 일어난 시대에 사고 있던 악인들에게 축복이 될 수 있는가(모세서 8:22~30; 니파이후서 26:24; 가정 학습반 세미나리 학생을 위한 구약전서 학습 지도서 [2015], 38쪽 참조)
- 야곱과 에서: 에서가 장자권을 명시했음을 보여주는 에서의 선택(창세기 25:29~34; 26:34~35, 구약 전서 학습 지도서, 65~66쪽 참조)
- 애굽으로 팔려간 요셉: 시련에 대해 배울 수 있는 교훈(창세기 45:7~8; 50:20~21 참조)
- 이스라엘 백성을 인도하여 내라는 모세의 부름: 모세가 의심을 극복하도록 돕기 위해 하나님께서 모세한테 하신 말씀(출애굽기 3:12, 17 참조)
- 광야의 이스라엘 백성으로부터 배울 수 있는 핵심 교훈: 주님께서 이스라엘 백성에게 자신을 기억하도록 매일 주신 것(창세기 16:4~5 참조), 성막의 축복(출애굽기 25:8, 22; 29:43~46 참조), 레위기에서 나오는 희생제는 어떻게 이스라엘 백성을 예수 그리스도에게 향하도록 했는가(레위기 1:3~9; 4:20~31; 16:21~22 참조), 갈렙과 여호수아의 악평에 대한 반응(민수기 14:7~9 참조)
- 약속된 땅에 입성한 것과 여러고를 점령한 것에서 배울 수 있는 교훈(여호수아 6 참조)
- 주요 선지자의 종합적인 연대표: 아담, 에녹, 노아, 아브라함, 모세(경전 안내서의 "연대표", 또한 LDS.org 참조)
- 구약의 첫 부분에 나오는 주요 인물: 아담, 이브, 모세, 에녹, 노아, 아브라함, 룻, 사라, 이삭, 리브가, 야곱, 라헬, 에서, 요셉, 아론, 갈렙, 여호수아, 발람, 삼손, 기드온, 룻

교리와 원리: 구약전서에서 가르치는 주요 교리 및 원리를 이해한다.

- 창조에서 예수 그리스도의 역할(모세서 1:32~33 참조)
- 타락과 관련된 원리: 타락을 극복하기 위해 전세에서 어떤 일이 있었는가(모세서 4:2 참조), 타락 이후의 상태(모세서 3:17; 4:11; 5:2; 6:48; 니파이후서 2:22~23 참조), 타락이 일어난 후에 아담과 이브는 무엇을 배웠는가(모세서 5:9~11 참조)
- 거듭남의 교리(모세서 6:59 참조), 아브라함의 성약(아브라함서 1:19; 2:6~11; 창세기 17:1~7 참조), 진실한 회개(신앙에 충실함: 복음 참고서 [2004], 132~135쪽 참조)
- 에녹이 하나님과 사탄의 본성에 대해 배운 것(모세서 7:26~30 참조)
- 구약에서 가족과 결혼에 대해 배울 수 있는 가르침: 남자와 여자사이의 결혼이 하나님으로부터 제정된 이유(모세서 3:18~25 참조), 성전 성약에 끝까지 충실한 자들을 위해 예비된 축복들(창세기 28:1~22; 구약 전서 학습 지도서, 67~69쪽 참조), 남편과 부인의 관계(모세서 3:18~25; 창세기 2:24 참조), 하나님께서 결혼한 사람들에게 주신 계명(모세서 2:26~28 참조), 하나님께서 부모들에게 주신 계명(모세서 6:1, 5~6, 23 참조)

주요 용어: 주요 용어의 의미를 이해한다.

- 뛰어난 선견자(조셉 스미스 역 창세기 50:26~27 [경전 안내서]; 니파이후서 3:6~7 참조)

섹션 1 정답 안내서: 객관식

반원들과 함께 객관식 답을 검토합니다. 학생들에게 여러분이 소리 내어 답을 읽어 주면 그들 자신의 답을 채점하라고 합니다. 그들에게 놓친 문제의 번호 옆에 X표를 치라고 합니다. 학생들은 정답을 검토하는 동안 답안지의 답을 변경하거나 동그라미에 X표를 치면 안 됩니다. 설명 부분은 학생들이 이해하지 못하는 문제를 설명해 주고 토론하는 데 도움이 되도록 제공되었습니다. 모든 문제에 대한 설명을 소리 내어 읽어 주지는 마십시오.

1. 구약전서에 나오는 상징, 율법, 표상, 예언, 사건의 대부분은 _____에 대해 증거한다.

정답:

(c) 예수 그리스도와 그분의 오심, 그분의 속죄(모세서 6:63, 모사이야서 3:15 참조)

제일회장단의 메리온 지 롬니 회장은 이렇게 말했다. “구약의 메시지는 그리스도와 그분의 오심과 그분의 속죄에 대한 메시지입니다.” (“The Message of the Old Testament” [Church Educational System symposium on the Old Testament, Aug. 17, 1979], 4, si.lds.org)

“구약이 성약, 선지자, 회개, 모세의 율법, 계명 등과 같은 주제에 초점을 두는 것 같지만, 이러한 모든 주제를 하나로 아우르는 주제가 있는 데 바로 예수 그리스도입니다.” (*Old Testament Seminary Teacher Manual* [2015], 1)

2. 모세가 사탄과 맞서게 되었을 때 무엇을 기억하여 사탄을 물리칠 힘을 얻게 되었는가?

정답:

(L) 자신(모세)이 하나님의 아들임(모세서 1:13 참조)

우리가 하나님의 아들 또는 딸임을 기억할 때 사탄의 속임을 이겨낼 수 있다. 우리가 이전에 했던 영적 경험을 기억할 때, 영을 동반할 때, 충실할 때, 사탄의 영향을 극복할 수 있는 힘을 얻을 수 있다. (*Old Testament Seminary Teacher Manual*, 22~23 참조, 또한 모세서 1:4~7, 12~23 참조)

3. 예수 그리스도는 무엇을 창조했는가?

정답:

(ㄱ) 무수한 세상(모세서 1:32~33 참조)

“하나님 아버지의 지시에 따라, 예수 그리스도께서 무수한 세상을 창조하셨다.” (*Old Testament Seminary Teacher Manual*, 25)

(주: 하나님 아버지께서는 우리 영의 아버지이시며 구원의 계획을 지으신 분이시다. *신앙에 충실함: 복음 참고서*(2004년) 74~76쪽 참조)

4. 우리가 전세에 있었을 때 하나님 아버지께서는 우리가 타락의 결과를 극복할 수 있도록 길을 마련하시기 위해 무엇을 하셨는가?

정답:

(c) 예수 그리스도를 온 인류를 위한 구주로 선택하셨다.(모세서 4:2 참조)

“예수 그리스도는 전세에서 인류의 구속주가 되도록 택함을 받으셨다.” (*Old Testament Seminary Teacher Manual*, 35, 또한 모세서 4:1~4 참조)

5. 다음 중 타락 이후 아담과 이브의 상태를 바르게 나타낸 것은?

정답:

(c) 그들은 자녀를 가질 수 있게 되었다.(모세서 5:11 참조)

선과 악을 분별할 줄 알게 되었다.(모세서 4:11; 5:11 참조)

하나님의 면전에서 차단되었다.(모세서 5:4 참조)

아담과 이브와 그들의 후손들은 질병과 고통, 사망을 겪게 될 것이다.(모사이야서 3:17; 6:48; 또한 니파이후서 2:22~23 참조)

“타락으로 모든 인류는 육체적인 죽음을 겪게 될 것이다. . . .

. . . 우리 몸은 필멸체— 또는 육체적 사망을 겪는 개체—이기 때문에 우리는 죽기 전에 육체적 결함이나 고통과 같은 타락의 추가적인 결과를 겪게 된다. . . .

. . . 타락에 따른 추가적인 결과로 만일 아담과 이브가 그 열매를 먹지 않았다면 그들이 필멸의 존재로 자녀들을 낳을 기회를 갖지 못했을 것이다. 따라서 우리는 지상으로 와서 육신을 받고, 시험받고, 영생을 위한 준비를 하지 못했을 것이다. 그 결과 구원의 계획은 좌절되었을 것이다. . . .

. . . 타락 때문에 모든 인류는 영적 사망을 겪게 될 것이다”(Old Testament Seminary Teacher Manual, 35~36; 신앙에 충실함, 56~59쪽 참조).

6. 다음 중 아담과 이브에 대한 서술이 참된 것은?

정답:

(L) 그들은 타락과 속죄가 없다면 자신들과 후손들이 영생의 축복을 얻을 수 없음을 이해하기에 이르렀다.(모세서 5:9~11 참조)

“타락과 속죄가 없다면 우리는 영생의 축복을 얻지 못했을 것이다.”(Old Testament Seminary Teacher Manual, 41)

7. 우리는 왜 “거듭 나야” 하는가?

정답:

(L) 죄로부터 성결케 되고 영생을 상속받기 위해(모세서 6:59 참조)

“우리가 모든 죄로부터 성결케 되고 영생을 상속받기 위해서는 거듭나야 한다”(Old Testament Seminary Teacher Manual, 49, 모세서 6:53~68 참조).

8. 다음 중 하나님과 사탄의 본성을 잘 나타내 보이는 것은?

정답:

(C) 하나님은 악인들을 보고 우시고 사탄은 악을 보고 웃는다.(모세서 7:26~30 참조)

예녹은 시험을 통해 하나님과 사탄의 참된 본성을 보고 이해하게 되었다. 그는 하나님께서는 사람들이 악하게 되기를 택하자 우신(모세서 7:28 참조) 반면에 사탄은 악을 보고 웃는(모세서 7:26 참조) 것을 보았다. 예녹은 또한 “하나님께서 무수한 세상을 창조하셨어도, 자녀들 한 사람 한 사람에 대해 깊은 사랑과 연민을 느끼시며 그들에게 가까이 계시다”는 것을 이해하기에 이르렀다.(Old Testament Seminary Teacher Manual, 52, 모세서 7:22~40쪽)

9. 하나님의 자녀들에게 홍수가 유익했던 점은 무엇이었나?

정답:

(C) 악하기를 그치지 않는 부모에게 영이 태어나는 것을 막았다.(모세서 8:22; 니파이후서 26:24 참조)

경전은 하나님께서 행하시는 모든 것이 자녀들의 유익을 위한 것임을 가르친다.(니파이후서 26:24 참조) 홍수는 악하기를 그치지 않는 부모에게 영이 태어나는 것을 막았고(모세서 8:22 참조) “또한 악한 사람들이 영의 세계로 끌려와 마침내 회개하고 예수 그리스도의 복음이 가르쳐질 수 있게 되기 때문에 그들에게 유익하다”(베드로전서 3:18; 모세서 7:39 참조).(Old Testament Seminary Teacher Manual, 58)

“닐 에이 맥스웰 장로는 하나님께서 ‘타락이 공의로는 영을 더 이상 이곳으로 보낼 수 없을 지경에 이를 만큼 선택 의지를 파괴하기에 이르렀을 때’ 개입하셨다고 설명했다.”(We Will Prove Them Herewith [1982], 58)

“존 테일러 회장은 ‘[하나님께서] 그들의 현세 삶을 박탈함으로써 그들의 죄가 후손들에게 전가되어 그들을 악화 [또는 타락]시키는 것을 막았고 또한 그들이 더 많은 악행을 저지려는 것을 막으셨다’고 설명했다. (“Discourse Delivered by Prest. John Taylor,” *Deseret News*, Jan. 16, 1878, 787)”(*Old Testament Seminary Teacher Manual*, 58)

10. 아브라함의 성약은 아브라함의 후손들에게 _____ 할 책임이 있다고 가르친다.

정답:

(다) 세상의 모든 가족을 복음의 축복으로 축복함(아브라함서 2:9~11 참조)

“아브라함의 후손인 우리는 세상의 모든 가족에게 복음의 축복을 베풀고 축복할 책임이 있습니다”(Old Testament Seminary Teacher Manual, 70; 아브라함서 2:1~11; 창세기 17:1~8 참조)

11. 아브라함이 이삭을 기꺼이 희생하려 한데서 우리는 하나님 아버지께 대해 무엇을 배울 수 있나?

정답:

(ㄴ) 우리를 위해 그분의 독생자를 기꺼이 희생하셨다.(창세기 22:10~12; 요한복음 3:16 참조)

“하나님 아버지께서는 아들이신 예수 그리스도의 희생을 통해 우리를 향한 그분의 사랑을 보여 주셨다.

... 십이사도 정원회의 멜빈 제이 벨라드 장로는 아들이 십자가에 못박히셨을 때 하나님 아버지께서 어떻게 느끼셨을 지 [가르쳤다]

“그 시간에 우리의 사랑하는 아버지께서 휘장 뒤에서 힘겨워 하시며 돌아가시는 아들을 바라 보시는 모습이 그려집니다. ... 위대하신 그분의 가슴이 아들에 대한 사랑으로 미어질 것이었습니다. 오, 그 순간에 그분께서 아들을 구하실 수도 있었는데도 그분께서 우리를 저버리지 않으셨음에 감사하고 찬양합니다. ... 그분께서 개입하지 않으셨고, 우리를 향한 사랑으로 [독생자]의 고난을 보면서도 견디실 수 있으셨고 마침내 그분을 우리에게 구주와 구속주로 주신 것을 크게 기뻐합니다. 그분이 없이는, 그분의 희생 없이는, ... 우리는 결코 영화롭게 되어 그분의 면전으로 나아오지 못할 것입니다. ... 이 희생이 바로 하나님 아버지께서 인류에게 그분의 아들을 선물로 주실 때에 부분적으로 치뤄야 했던 대가입니다.”(in *Crusader for Righteousness* [1966], 137)”(*Old Testament Seminary Teacher Manual*, 99; 요한복음 3:16 참조)

12. 우리는 장자권을 포기한 에서의 선택에서 그가 무엇을 가치 있게 여겼는지에 대해 무엇을 알 수 있는가?

정답:

(ㄱ) 그는 영원한 축복보다 세속적 쾌락을 더 가치 있게 여겼다.(창세기 25:34; 26:34~35 참조)

“에서는 장자권을 팔아버린 선택 때문 만이 아니라 그가 했던 여러 좋지 않은 선택들 때문에 축복을 잃어 버렸다. ...

... 우리가 영원한 축복보다 일시적 또는 세속적 쾌락을 더 가치 있게 여긴다면 그러한 축복을 잃게 될지도 모릅니다.”(*Old Testament Seminary Teacher Manual*, 104; 창세기 25:29~34; 26:34~35 참조)

13. 진실한 회개에는 무엇이 수반되어야 하는가?

정답:

(ㄷ) 위의 모두 다.

“진실한 회개란 우리 잘못을 인정하고, 죄가 되는 행위로부터 돌이키고, 예수 그리스도의 속죄를 통해 우리 마음이 바뀌도록 하는 것을 포함한다.”(*Old Testament Seminary Teacher Manual*, 132; 창세기 44:16~34 참조)

14. 우리는 요셉이 애굽으로 팔려간 결과로 생긴 일들을 통해 시련에 대해 무엇을 배울 수 있는가?

정답:

(ㄴ) 하나님께서 우리를 도와 우리 자신과 다른 사람들을 위해 시련을 축복으로 바꾸실 수 있으시다.(창세기 45:7~8; 50:20~21 참조)

“우리가 충실하다면, 하나님께서는 우리 삶을 이끄시고 우리 자신과 다른 사람들을 위해 시련이 축복이 되도록 도우실 것이다.”(*Old Testament Seminary Teacher Manual*, 132)

15. 애굽에 팔린 요셉이 예언했던 “뛰어난 선견자”(조성 창세기 50:26)는 누구였는가?

정답:

(ㄷ) 조셉 스미스(조셉 스미스 역 창세기 50:26 [경전 안내서]; 니파이후서 3:6~7 참조)

“그분의 백성을 영적 어둠과 속박에서 인도해 내기 위해 주님께서 ‘뛰어난 선견자’를 일으키셨다. . . . 그가 바로 조셉 스미스이다.”(*Old Testament Seminary Teacher Manual*, 138; 조셉 스미스 역 창세기 50:25~30, 33[경전 안내서]; 니파이후서 3:6~15 참조)

16. 주님께서 모세가 이스라엘 자녀들을 애굽에서 인도하여 내라는 부름에 대해 염려했을 때 어떤 말씀을 하셨는가?

정답:

(ㄷ) 주님께서 모세에게 그분의 일을 해낼 권능을 주실 것이라고 말씀하셨다.(출애굽기 3:12, 17 참조)

“주님께서 부르신 자들과 함께 하시며, 그들에게 그분의 일을 이룰 권능을 주신다.”(*Old Testament Seminary Teacher Manual*, 148; 출애굽기 3:11~4:17 참조)

17. 우리는 이스라엘 백성이 양의 피를 문 돌레에 뿌리는 상징에서 어떤 진리를 배울 수 있는가?

정답:

(가) 우리는 예수 그리스도의 속죄의 피를 통해 영적 사망에서 풀려날 수 있다.(출애굽기 12:21~23 참조)

“이스라엘 백성이 양의 피를 문 돌레에 뿌림으로써 육체적 사망으로부터 보호받은 것처럼, . . . 우리는 예수 그리스도의 속죄의 피를 통해 영적 사망으로부터 풀려날 수 있다.”(*Old Testament Seminary Teacher Manual*, 157, 출애굽기 12:21~33 참조)

18. 주님께서 이스라엘 백성에게 그분께 의존해야 함을 떠올리기 위해 매일 무엇을 해야 한다고 하셨는가?

정답:

(ㄷ) 일곱째 날을 제외하고 양식으로 만나를 모음(출애굽기 16:4~5 참조)

“우리가 매일 주님께 의지한다면, 그분께서 그 날에 필요한 영적 양식을 우리에게 축복해 주실 것이다. . . .

“[십이사도 정원회의 디 토드 크리스토퍼슨 장로 장로는 이렇게 말했다.] ‘여호와께서는 하루에 한 차례씩 일용할 양식을 주시므로써 400여년의 시간이 흐르며 조상의 신앙을 거의 잃어버린 백성에게 신앙을 가르치려 하셨습니다. 주님께서 그들에게 당신을 신뢰하여 ‘무슨 생각을 하든지 나를 바라보라. 의심하지 말며, 무서워 말라.’(교리와 성약 6:36)라고 가르치셨습니다. 그분께서는 한 번에 하루치만 주셨기에 그들은 여섯째 날을 제외하고는 다음 날이나 그 후에 먹을 만나를 비축할 수 없었습니다. 요컨대 이스라엘 자녀들은 매일 주님과 함께 걸으며 그분께서 그 다음 날에도, 또한 그 다음 날에도 계속 필요한 양식을 충분히 주시리라는 것을 신뢰해야 했습니다. 그분께서는 그렇게 하심으로써 그들이 결코 생각이나 마음에서 주님으로부터 멀리 떨어질 수 없도록 하셨습니다.’(‘Give Us This Day Our Daily Bread’ [Church Educational System fireside, Jan. 9. 2011]; broadcast.lds.org)”(*Old Testament Seminary Teacher Manual*, 165)

19. 왜 주님께서 이스라엘 백성에게 광야에서 여행하던 중에 성막을 짓도록 명하셨나?

정답:

(ㄴ) 그들에게 성약을 맺고 하나님의 면전에 거할 준비를 할 수 있는 장소를 제공하기 위해(출애굽기 25:8, 22; 29:43~46 참조)

“모세가 짓도록 지시받은 성막은 운반할 수 있는 성전이었습니다. . . . 십이사도 정원회의 엘 톰 페리 장로는 이렇게 가르쳤다.

“주님은 그들이 예배를 드리고 활동하는 데 중심이 되는 장소를 갖도록 하기 위해, 모세에게 성막을 짓도록 명하셨습니다. 성막은 성전의 전신으로 이동이 가능하여 쉽게 운반할 수 있었습니다.”(“우리는 하나님이 이제까지 계시하신 모든 것을 믿는다,” 리야호나, 2003년 11월호, 87쪽)(*Old Testament Seminary Teacher Manual*, 183)

하나님께서서는 이스라엘 자녀들에게 “그들 중에 거할”(출애굽기 25:8) 것이며, 그들에게 그분의 성약과 계명을 알리실 것이며(출애굽기 25:22 참조), 성막을 거룩하게 하실 것(출애굽기 29:43~44 참조)이라고 약속하셨다. 이렇게 하여 그들은 그가 “그들의 하나님 여호와”(출애굽기 29:46)이심을 알게 될 것이다.

20. 레위기에 나오는 희생제는 이스라엘 자녀들이 무엇을 이해하는 데 도움이 되었는가?

정답:

(ㄷ) 예수 그리스도의 희생(레위기 1:2~9; 4:20~31; 16:21~22 참조)

“레위기에 나오는 희생제는 . . . 예수 그리스도의 희생에 대해 가르칩니다.”(*Old Testament Seminary Teacher Manual*, 210; 또한 모세서 5:6~7 참조)

21. 모세가 약속의 땅을 정탐하도록 보낸 사람들 중 열명이 돌아와 그 땅에 대해 “악평”했다. 여호수아와 갈렙은 “악평”에 반응하는 이스라엘 백성의 모습을 보고 무엇을 했는가?

정답:

(ㄴ) 그들은 이스라엘 백성에게 주께서 그들과 함께 하실 것이니 거역하거나 두려워 말라고 말했다.(민수기 14:7~9 참조)

여호수아와 갈렙은 이스라엘 백성에게 주께서 그들과 함께 하실 것이니 거역하거나 두려워 말라고 격려했다. “주님께서 우리와 함께 하심을 안다면 우리는 두려움을 극복하고 보다 용감하게 의를 위해 설 수 있습니다.”(*Old Testament Seminary Teacher Manual*, 223)

22. 모세가 독벰에게 물린 사람들을 낮게 하고자 놋뱀을 장대에 달아 올린 것은 무엇을 상징하는가?

정답:

(ㄱ) 그리스도를 바라봄으로써 우리가 죄로부터 나올 수 있다.(민수기 21:8~9; 열마서 33:19~22; 힐라맨서 8:14~15 참조)

“우리가 그리스도를 바라 본다면, 그분께서 우리를 죄와 고통과 아픔으로부터 고쳐주실 것이다.”(*Old Testament Seminary Teacher Manual*, 231)

23. 다음 중 이스라엘 백성이 여리고 성을 함락하는 데서 밝혀진 주요 원리를 나타내는 것은?

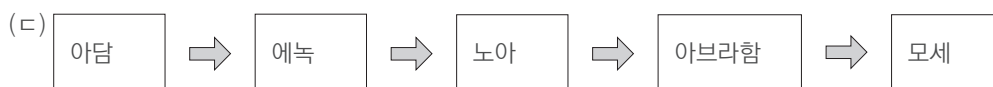
정답:

(ㄴ) 우리가 주님께 철저히 순종하고자 신앙으로 행동할 때, 주님께서는 우리와 함께 하실 것이며 우리가 혼자서는 할 수 없던 일을 하도록 도와주실 것이다.

“우리가 심지어 그 목적을 이해하지 못하더라도 계명에 순종함으로써 주님을 믿는 신앙을 보일 수 있으며, 주님께 철저히 순종하고자 신앙으로 행동할 때, 주님께서는 우리와 함께 하실 것이며 우리가 혼자서는 할 수 없던 일을 하도록 도와주실 것입니다.”(*Old Testament Seminary Teacher Manual*, 265; 여호수아 6)

24. 다음 도표 중 구약의 선지자들을 연대순(처음부터 마지막순)으로 정리하여 보여 주는 것은?

정답:



“성경은 아담, 에녹, 노아, 아브라함, 모세, 그리고 예수님과 그분의 사도들이 계시던 절정의 시대에 각기 적어도 한 번의 경륜의 시대가 있었음을 시사한다.”(*Bible Dictionary*, “Dispensations”; 또한 *Bible Chronology* 참조)

25. 사라

정답:

(ㄹ) 그녀는 아브라함의 아내이며 노년에 이삭을 낳아, 주님께서 그녀와 아브라함에게 하신 약속을 성취했다.

사라는 아브라함의 아내이며(창세기 11:29 참조), 노년에 이삭을 낳아, 주님께서 그녀와 아브라함에게 하신 약속을 성취했다.(창세기 21:1~8 참조; 또한 경전 안내서, “사라” 참조)

26. 룯

정답:

(ㄴ) 구약전서에 나오는 책 중 하나는 그녀의 이름을 따 지어졌다. 시아버지와 남편이 죽은 후 그녀는 시어머니와 함께 하기로 선택했다. 그녀는 베들레헴 전역에 현숙한 여인으로 알려졌고, 마침내 보아즈와 결혼했다.

구약전서의 룯기에는 모압인인 룯의 이야기가 나온다. 룯은 남편이 죽은 후에 이스라엘인인 시어머니 나오미와 함께 했고 두 여인은 베들레헴으로 돌아 왔다. 룯은 나오미의 지시에 순종하여 나오미의 친척인 보아즈의 밭에서 이삭을 주웠고, 룯과 보아즈는 마침내 결혼했다. 룯은 히브리 신앙으로 개종했고 베들레헴 전역에서 "현숙한 여인"으로 알려졌다.

(룯기 3:11; 또한 경전 안내서, “룯” 참조)

27. 아브라함

정답:

(ㄱ) 그는 의를 소망했다. 그가 어렸을 때 한 거짓 선지자가 그를 희생 제물로 바치려 했다. 그리고 세월이 흐른 후 그는 아들 이삭을 희생 제물로 바치도록 요구받았다. 그는 하나님과 성약을 맺었고, 후에 이 성약은 이삭에게 새롭게 되었다.

아브라함은 의를 소망했다.(아브라함서 1:2 참조) 그가 어렸을 때 한 거짓 선지자가 그를 희생 제물로 바치려 했었고 (아브라함서 1:12~16 참조), 세월이 흐른 후 그는 아들 이삭을 희생 제물로 바치도록 요구받았다.(창세기 22장) 그는 하나님과 성약을 맺었고, 후에 이 성약은 이삭과 새롭게 되었다.(창세기 17:1~7; 창세기 26장; 또한 경전 안내서, “아브라함” 참조)

28. 야곱

정답:

(ㄷ) 그는 이삭의 아들 중 한 명이다. 그의 이름은 이스라엘로 바뀌었다. 그에게는 열두 아들이 있었는데, 그들의 후손들이 이스라엘의 열두 지파로 알려지게 되었다.

야곱은 이삭의 두 아들 중 동생이었다.(창세기 25:24~26 참조) 그의 이름은 이스라엘로 바뀌었고(창세기 32:28 참조). 그의 12 아들과 후손들은 이스라엘의 열두 지파 또는 이스라엘 자녀들로 알려지게 되었다.(경전 안내서, “이스라엘”, scriptures.lds.org 참조)

29. 모세서 1장 19절에 따르면 하나님 아버지의 사업은 무엇인가?

정답:

(ㄴ) 그분의 자녀들에게 불멸과 영생을 가져다 주는 것(모세서 1:39 참조)

“하나님 아버지께서 여러 세계와 그 안에 거할 거주민들을 창조하신 목적은 무엇입니까? . . . 하나님 아버지의 목적은 인간에게 불멸과 영생을 가져다주는 것입니다.”(Old Testament Seminary Teacher Manual, 25)

30. 다음 중 하나님께서 지상에 있을 그분의 왕국에서 지도자가 되도록 전세에서 “고귀하고 위대한” 영들을 택하셨다고 가르치는 성구는?

정답:

(ㄱ) 아브라함서 3:22~23

“하나님 아버지께서는 고귀하고 위대한 영들을 지상에 있는 그분의 왕국에서 지도자가 되도록 그들이 태어나기 전에 선택하셨다. . . .

“전세의 영의 세계에서 하나님은 특정한 영들을 임명하여 그들이 필멸의 삶을 사는 동안 특별한 사명을 수행하도록 하셨다. 이것을 예임이라고 부른다. . . .

‘예임의 교리는 구주나 선지자들뿐만 아니라 교회의 모든 회원들에게도 적용됩니다. 세상이 창조되기 전, 충실한 여성들에게는 특정한 책임이 주어졌으며 충실한 남성들에게는 특정한 신권 의무가 예임되었습니다. 여러분은 그 당시를 기억하지 못하지만, 분명 하나님 아버지를 섬기는 일에서 중요한 임무를 수행하겠다는 약속을 했다.’(신앙에 충실함: 복음 참고서 [2004년], 69, 70쪽)”(Old Testament Seminary Teacher Manual, 75)

31. 다음 중 우리가 하나님의 형상대로 창조되었음을 가르치는 성구는?

정답:

(ㄱ) 창세기 1:26~27

“우리는 하나님의 형상대로 창조되었습니다. . . .

“[토마스 에스 몬슨 회장은] 우리의 아버지이신 하나님께서는 우리의 기도를 들으실 귀를 갖고 계시다고 [말씀하셨습니다]. 우리의 행동을 보실 눈을 갖고 계십니다. 우리에게 말씀해 주실 입을 갖고 계십니다. 동정심과 사랑을 느끼는 마음도 갖고 계십니다. 그분은 실재하십니다. 그분은 살아 계십니다. 우리는 그분의 형상대로 지어진 그분의 자녀들입니다. 우리는 그분과 같이 생겼으며, 그분은 우리와 같이 생기셨습니다.’(‘I Know That My Redeemer Lives,’ *Ensign*, Apr. 1990, 6)”(Old Testament Seminary Teacher Manual, 29)

32. 다음 중 안식일을 거룩히 지켜야 함의 중요성을 가르치는 성구 익히기 구절은?

정답:

(ㄴ) 출애굽기 20:3~17

“안식일은 주님의 날이며 거룩하다. 안식일은 이미 거룩하기 때문에, 우리의 책임은 안식일을 거룩히 지키는 것이다.

. . . 안식일에 노동을 하지 않고 휴식을 취하는 것이 안식일을 거룩한 날로 지키는 데 도움이 될 수 있다.”(Old Testament Seminary Teacher Manual, 172)

학생들은 “섹션 2 정답 안내서: 교리 설명”을 사용하여 33~36번 문제에 대한 그들의 짧은 응답을 스스로 채점할 것입니다. 학생들은 그들의 답안지 해당 번호에 스스로 채점한 답을 기록합니다.

섹션 2 정답 안내서: 교리 설명

교사: 학생들이 학습 평가 시험 검토를 시작하기 전에 이 설명서를 한 부씩 줍니다.

학생 유의 사항:

교리 설명 문제에 대한 여러분의 답을 스스로 채점하기 위해 다음 단계를 따릅니다.

1. 여러분의 답을 아래 33~36번에 열거된 정보와 비교합니다.
2. 여러분의 답이 33~36번에 열거된 교리의 요점을 포함하고 있는지 판단합니다. 여러분의 답에 참조 내용을 기입할 필요는 없습니다. 참조는 여러분의 학습에 더 도움이 되도록 제공됩니다.

답안지 33~36번의 ㉠ 또는 ㉡을 채움으로써 여러분의 응답을 스스로 채점합니다.

33. 하나님께서 남녀 간의 결혼을 제정하신 이유: 하나님께서는 남녀가 함께 영생을 향해 발전해 나가도록 의도하셨습니다. 그들은 함께 자녀를 키우고 양육하기 위한 가장 좋은 환경을 제공합니다.(모세서 3:18~25 참조)

여러분은 다음 서술 중 하나와 비슷한 답안을 적었을 것입니다.

- 우리가 결혼하고 가족을 양육할 때 좀 더 하나님 아버지와 같이 됩니다.(모세서 6:9~10 참조)
- 주님께서는 우리가 홀로 있도록 의도하지 않으셨습니다. 가족은 우리가 성장하도록 도와고, 우리에게 힘과 사랑을 주며, 우리가 그리스도와 같은 성품을 키우도록 도와줍니다.
- 남자와 여자는 결혼에 독특한 관점을 가져오며 가족을 강화하고 축복합니다.
- 자녀들을 낳고 구원의 계획을 이루려면 한 남자와 한 여자가 필요합니다.
- 우리가 가족을 갖고 하나님 아버지와 함께 영원한 가족 안에서 살 수 있도록 하기 위해 구원의 계획이 주어졌습니다. 가족은 하나님이 마련하신 구원의 계획에서 중요한 부분입니다.

자신의 응답에 대한 자기채점:

- ㉠. 네, 제 답안에 이에 대해 설명했습니다.
- ㉡. 아니오, 제 답안에 이에 대해 빠트렸습니다.

34. 성전 결혼 성약에 끝까지 충실한 개인을 위해 예비된 축복들: 우리가 성약 안에 결혼하고 끝까지 충실하다면, 우리는 아브라함의 축복을 받게 될 것입니다.(창세기 28장 참조)

여러분은 다음 서술 중 하나와 비슷한 답안을 적었을 것입니다.

- 성전 결혼에 충실한 사람들 만이 해의 왕국에서 가장 높은 영광의 등급을 받을 수 있습니다.
- 우리는 하나님 아버지께서 가진 모든 것을 가질 수 있습니다.
- 우리가 성전 성약에 충실하다면, 우리는 영원히 가족으로 함께 살 수 있습니다.
- 하나님께서 마련하신 행복의 계획을 통해 가족 관계가 무덤 너머 계속 이어지는 것이 가능하게 됩니다. 세상이 창조되고 복음이 계시되었으므로 가족이 형성되고, 인봉되고, 승영에 이를 수 있습니다.
- 자신의 성약을 지키는 개인은 비록 다른 사람들이 그들의 성약을 깨트리기로 선택하더라도 축복을 받을 것입니다. 주님께서는 개인이 성약을 지키는 데 따른 모든 축복을 받도록 기회를 제공하실 것입니다.

자신의 응답에 대한 자기채점:

- ㉠. 네, 제 답안에 이에 대해 설명했습니다.
- ㉡. 아니오, 제 답안에 이에 대해 빠트렸습니다.

35. 남편과 아내 사이에 존재해야 하는 관계: 남편과 아내는 동등한 동반자가 되어야 합니다.(모세서 3:18~25 참조)

여러분은 다음 서술 중 하나와 비슷한 답안을 적었을 것입니다.

- 남편과 아내는 그들 관계에서 동등한 동반자가 되어야 하는 것은 물론 정직하고, 충실하며, 서로를 신뢰해야 합니다.
- 결혼은 어느 한 쪽도 상대방에게 지배력을 행사하지 않으며, 서로 격려하고, 위로하고, 도와야 하는 동등한 동반 관계입니다.
- 남편과 아내는 서로를 존경과 친절로 대해야 합니다.

자신의 응답에 대한 자기채점:

- ㄱ. 네, 제 답안에 이에 대해 설명했습니다.
- ㄴ. 아니오, 제 답안에 이에 대해 빠트렸습니다.

36. 하나님께서 남편과 아내로 결혼하는 사람들에게 주신 계명: 하나님은 남편과 아내로 결혼하는 사람들에게 자녀를 낳고 자녀에게 하나님의 방법을 가르치라고 명하셨습니다.(모세서 2:26~28; 6:1~23 참조)

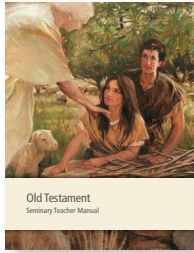
여러분은 다음 서술 중 하나와 비슷한 답안을 적었을 것입니다.

- 하나님께서 결혼한 부부에게 주신 계명은 번성하여 땅에 충만하라, 곧 자녀를 가지라는 것입니다.
- 부모는 자녀들에게 하나님의 길을 가르칠 책임이 있습니다.
- “부모는 자녀를 사랑과 의로움으로 양육하고, 그들에게 물질적으로나 영적으로 필요한 사항을 충족시켜 [줄] . . . 거룩한 의무를 지니고 있다.”(“가족: 세상에 전하는 선언문,” *리아호나*, 2010년 11월호, 129쪽)
- 부모는 자녀들에게 “서로 사랑하고 봉사하며 하나님의 계명을 지키고 어디서 살든지 법률을 준수하는 시민이 되도록” 가르쳐야 합니다.(“가족: 세상에 전하는 선언문,” *리아호나*, 2010년 11월호, 129쪽)

자신의 응답에 대한 자기채점:

- ㄱ. 네, 제 답안에 이에 대해 설명했습니다.
- ㄴ. 아니오, 제 답안에 이에 대해 빠트렸습니다.

구약전서



창세기-룻기 학습 평가 시험

A 유형



각 학생은 다음 페이지들 한 부가 필요할 것입니다.

“섹션 1: 객관식” 페이지들은 함께 묶을 수 있으며, “섹션 3: 믿음 및 적용 설문” 두 페이지는 함께 묶거나 양면 인쇄를 해도 되지만, 답안지와 “섹션 2: 교리 설명”은 각각 별도의 페이지에 있어야 합니다.

창세기-룻기 학습 평가 시험, A 유형의 답안지

학생 이름: _____ 정 답 수: _____ /36

유의 사항:

연필을 사용하여 이와 같이 동그라미(●)를 채워서 답을 표시합니다. 이렇게 하면 안 됩니다. ✂ ✂ ✂ ✂ ✂

잘못 쓴 것은 모두 깨끗하게 지웁니다. 좌측 난의 정보 섹션을 채웁니다. 프로그램 ID는 WISE 등록 보고서에 있는 다섯 자리 숫자입니다.

프로그램 ID

(교사에게 문의하십시오.)

--	--	--	--	--

- 0 ○ 0 ○ 0 ○ 0 ○ 0
- 1 ○ 1 ○ 1 ○ 1 ○ 1
- 2 ○ 2 ○ 2 ○ 2 ○ 2
- 3 ○ 3 ○ 3 ○ 3 ○ 3
- 4 ○ 4 ○ 4 ○ 4 ○ 4
- 5 ○ 5 ○ 5 ○ 5 ○ 5
- 6 ○ 6 ○ 6 ○ 6 ○ 6
- 7 ○ 7 ○ 7 ○ 7 ○ 7
- 8 ○ 8 ○ 8 ○ 8 ○ 8
- 9 ○ 9 ○ 9 ○ 9 ○ 9

몇 년 동안 세미나리에 등록했습니까?

(올해 포함)

- ①
- ②
- ③
- ④

- | | |
|-------------------------|-------------------------|
| 1. ○ ㉠ ○ ㉡ ○ ㉢ ○ ㉣ ○ ㉤ | 17. ○ ㉠ ○ ㉡ ○ ㉢ ○ ㉣ ○ ㉤ |
| 2. ○ ㉠ ○ ㉡ ○ ㉢ ○ ㉣ ○ ㉤ | 18. ○ ㉠ ○ ㉡ ○ ㉢ ○ ㉣ ○ ㉤ |
| 3. ○ ㉠ ○ ㉡ ○ ㉢ ○ ㉣ ○ ㉤ | 19. ○ ㉠ ○ ㉡ ○ ㉢ ○ ㉣ ○ ㉤ |
| 4. ○ ㉠ ○ ㉡ ○ ㉢ ○ ㉣ ○ ㉤ | 20. ○ ㉠ ○ ㉡ ○ ㉢ ○ ㉣ ○ ㉤ |
| 5. ○ ㉠ ○ ㉡ ○ ㉢ ○ ㉣ ○ ㉤ | 21. ○ ㉠ ○ ㉡ ○ ㉢ ○ ㉣ ○ ㉤ |
| 6. ○ ㉠ ○ ㉡ ○ ㉢ ○ ㉣ ○ ㉤ | 22. ○ ㉠ ○ ㉡ ○ ㉢ ○ ㉣ ○ ㉤ |
| 7. ○ ㉠ ○ ㉡ ○ ㉢ ○ ㉣ ○ ㉤ | 23. ○ ㉠ ○ ㉡ ○ ㉢ ○ ㉣ ○ ㉤ |
| 8. ○ ㉠ ○ ㉡ ○ ㉢ ○ ㉣ ○ ㉤ | 24. ○ ㉠ ○ ㉡ ○ ㉢ ○ ㉣ ○ ㉤ |
| 9. ○ ㉠ ○ ㉡ ○ ㉢ ○ ㉣ ○ ㉤ | 25. ○ ㉠ ○ ㉡ ○ ㉢ ○ ㉣ ○ ㉤ |
| 10. ○ ㉠ ○ ㉡ ○ ㉢ ○ ㉣ ○ ㉤ | 26. ○ ㉠ ○ ㉡ ○ ㉢ ○ ㉣ ○ ㉤ |
| 11. ○ ㉠ ○ ㉡ ○ ㉢ ○ ㉣ ○ ㉤ | 27. ○ ㉠ ○ ㉡ ○ ㉢ ○ ㉣ ○ ㉤ |
| 12. ○ ㉠ ○ ㉡ ○ ㉢ ○ ㉣ ○ ㉤ | 28. ○ ㉠ ○ ㉡ ○ ㉢ ○ ㉣ ○ ㉤ |
| 13. ○ ㉠ ○ ㉡ ○ ㉢ ○ ㉣ ○ ㉤ | 29. ○ ㉠ ○ ㉡ ○ ㉢ ○ ㉣ ○ ㉤ |
| 14. ○ ㉠ ○ ㉡ ○ ㉢ ○ ㉣ ○ ㉤ | 30. ○ ㉠ ○ ㉡ ○ ㉢ ○ ㉣ ○ ㉤ |
| 15. ○ ㉠ ○ ㉡ ○ ㉢ ○ ㉣ ○ ㉤ | 31. ○ ㉠ ○ ㉡ ○ ㉢ ○ ㉣ ○ ㉤ |
| 16. ○ ㉠ ○ ㉡ ○ ㉢ ○ ㉣ ○ ㉤ | 32. ○ ㉠ ○ ㉡ ○ ㉢ ○ ㉣ ○ ㉤ |

“섹션 2: 교리 설명” 유의 사항:

“섹션 2 정답 안내서: 교리 설명”을 사용하여 여러분이 교리 설명 답안지에 적은 것을 평가합니다.

- 33. ○ ㉠ ○ ㉡
- 34. ○ ㉠ ○ ㉡
- 35. ○ ㉠ ○ ㉡
- 36. ○ ㉠ ○ ㉡

섹션 1: 객관식

- 이 양식에 낙서하지 마십시오.
- 이 평가 시험을 보는 동안 경전을 사용하지 마십시오.
- 평가 시험을 볼 때, 제공된 답안지에 답을 표시합니다.
- 동그라미에 까맣게 표시할 수 있는 연필을 사용합니다. 생각한 답을 답안지에 각각 까맣게 채웁니다. 경전 표시용 빨강 색연필을 사용하지 마십시오. 잘못 쓴 것은 모두 깨끗하게 지웁니다.
- 별도의 표시가 없는 한, 각 문제의 정답은 하나입니다.
- 평가 시험이 끝나면, 여러분의 교사가 반원들과 함께 답에 대해 토론할 수도 있을 것입니다.

동료 학생들과 동등하게 평가 시험에 참여하는 데 방해가 되는 특별한 필요 사항, 장애, 또는 건강상의 문제가 있다면, 여러분에게 도움이 될 수 있는 방법을 의논하기 위해 여러분의 교사에게 말씀해 주시기 바랍니다.

유의 사항:

문제 1~24번은 하나의 정답을 고르십시오. 답안지에 답을 표시합니다.

1. **구약전서에 나오는 상징, 율법, 표상, 예언, 사건 대부분은 _____에 대해 증거한다.**
 - ㄱ. 성신이 우리 삶에서 안내자로서 하는 역할
 - ㄴ. 하나님을 거부하기로 선택한 사람들의 끔찍한 파멸
 - ㄷ. 예수 그리스도와 그분의 오심, 그분의 속죄
2. **모세가 사탄과 맞서게 되었을 때 무엇을 기억하여 사탄을 물리칠 힘을 얻게 되었는가?**
 - ㄱ. 사악함의 끔찍한 결과
 - ㄴ. 자신(모세)이 하나님의 아들임
 - ㄷ. 십계명
3. **예수 그리스도는 무엇을 창조했는가?**
 - ㄱ. 무수한 세상
 - ㄴ. 구원의 계획
 - ㄷ. 오직 이 지구만
4. **우리가 전세에 있었을 때 하나님 아버지께서는 우리가 타락의 결과를 극복할 수 있도록 길을 마련하시기 위해 무엇을 하셨나?**
 - ㄱ. 사탄과 그의 추종자들을 쫓아내셨다.
 - ㄴ. 그분께서 아직 타락이 일어날 줄 모르셨기 때문에 아무 것도 하지 않으셨다.
 - ㄷ. 예수 그리스도를 온 인류를 위한 구주로 선택하셨다.
5. **다음 중 타락 이후 아담과 이브의 상태를 바르게 나타낸 것은?**
 - ㄱ. 자녀를 가질 수 있게 되었다.
선악을 분별할 줄 몰랐다.
하나님의 면전에서 차단되었다.
그들과 후손들은 질병과 고통, 사망을 겪지 않을 것이다.
 - ㄷ. 자녀를 가질 수 있게 되었다.
선과 악을 분별할 줄 알게 되었다.
하나님의 면전에서 차단되었다.
아담과 이브와 그들 후손들은 질병과 고통, 사망을 겪게 될 것이다.
 - ㄴ. 자녀를 가질 수 없었다.
선과 악을 분별할 줄 알게 되었다.
하나님의 면전에 있었다.
아담과 이브와 그들 후손들은 질병과 고통, 사망을 겪게 될 것이다.

6. 다음 중 아담과 이브에 대한 서술이 참된 것은?
- ㄱ. 하나님께서 전세에서 그들의 행위를 이미 정해 놓으셨기 때문에 그들은 금단의 열매를 먹는 것 외에는 다른 선택이 없었다.
 - ㄴ. 그들은 타락과 속죄가 없다면 자신들과 후손들이 영생의 축복을 얻을 수 없음을 이해하기에 이르렀다.
 - ㄷ. 그들이 에덴의 동산에 머물렀더라면 영생을 얻을 수 있었을 것이다.
7. 우리는 왜 “거듭 나야”하는가?
- ㄱ. 부활하기 위해
 - ㄴ. 죄로부터 성결케 되고 영생을 상속받기 위해
 - ㄷ. 그리스도께 우리의 결심을 소리 높여 나타내기 위해
8. 다음 중 하나님과 사탄의 본성을 잘 나타내 보이는 것은?
- ㄱ. 하나님은 악인들을 보고 우시고 사탄은 악을 보고 웃는다.
 - ㄴ. 하나님은 사악한 자들을 미워하시고, 사탄은 사악함을 사랑한다.
 - ㄷ. 하나님과 사탄은 모두 악인들을 보고 우신다.
9. 하나님의 자녀들에게 홍수가 유익했던 점은 무엇이었나?
- ㄱ. 우리가 하나님의 계명을 따르지 않기로 할 때 나쁜 일들이 곧바로 일어날 것임을 보여준다.
 - ㄴ. 홍수는 응보와 형벌의 행위일 뿐 축복은 아니다.
 - ㄷ. 악하기를 그치지 않는 부모에게 영이 태어나는 것을 막았다.
10. 아브라함의 성약은 아브라함의 후손들에게 _____ 할 책임이 있다고 가르친다.
- ㄱ. 그들 개인의 이름을 세상에 알려지게 함
 - ㄴ. 세상의 악을 피할 수 있도록 오직 교회 회원들과 어울림
 - ㄷ. 세상의 모든 가족을 복음의 축복으로 축복함
11. 아브라함이 이삭을 기꺼이 희생하려 한데서 우리는 하나님 아버지에 대해 무엇을 배울 수 있나?
- ㄱ. 자녀들에게 해가 미치지 않도록 언제나 보호하신다.
 - ㄴ. 우리를 위해 그분의 독생자를 기꺼이 희생하셨다.
 - ㄷ. 결코 희생하실 필요가 없으셨다
12. 우리는 장자권을 포기한 예서의 선택에서 그가 무엇을 가치 있게 여겼는지에 대해 무엇을 알 수 있는가?
- ㄱ. 그는 영원한 축복보다 세속적 쾌락을 더 가치 있게 여겼다.
 - ㄴ. 그는 하나님을 사랑했지만, 음식의 중요성을 이해하지 못했다.
 - ㄷ. 그는 동생이 배고플까 더 염려했다.
13. 진실한 회개에는 무엇이 수반되어야 하는가?
- ㄱ. 우리가 저지른 죄를 인정하고 하나님께 기도한다.
 - ㄴ. 우리 마음이 예수 그리스도의 속죄를 통해 변화된다.
 - ㄷ. 위의 모두 다.
14. 우리는 요셉이 애굽으로 팔려간 결과로 생긴 일들을 통해 시련에 대해 무엇을 배울 수 있는가?
- ㄱ. 요셉의 시련은 잘못된 많은 선택에 따른 결과이다.
 - ㄴ. 하나님께서 우리를 도와 우리 자신과 다른 사람들을 위해 시련을 축복으로 바꾸실 수 있으시다.
 - ㄷ. 모든 시련은 어떤 사람이 생활 속에서 뭔가를 잘못하고 있다는 표적이다.
15. 애굽에 팔린 요셉이 예언했던 “뛰어난 선견자”(조성 창세기 50:26)는 누구였는가?
- ㄱ. 노아
 - ㄴ. 에녹
 - ㄷ. 조셉 스미스

16. 주님께서서는 모세가 이스라엘 자녀들을 애굽에서 인도하여 내라는 부름에 대해 염려했을 때 어떤 말씀을 하셨는가?
 ㄱ. 주님은 모세에게 부름에 대해 결코 의심하거나 의문을 품지 말라고 이르셨다.
 ㄴ. 주님은 모세에게 아브라함으로부터 축복을 받으라고 이르셨다.
 ㄷ. 주님께서서는 모세에게 그분의 일을 해낼 권능을 주실 것이라고 말씀하셨다.
17. 우리는 이스라엘 백성이 양의 피를 문 들레에 뿌리는 상징에서 어떤 진리를 배울 수 있는가?
 ㄱ. 우리는 예수 그리스도의 속죄의 피를 통해 영적 사망에서 풀려날 수 있다.
 ㄴ. 우리는 때로 어려운 일을 하도록 요구될 것이다.
 ㄷ. 강박한 마음을 가진 사람들은 깨끗하지 않으며 복음의 충만함을 위한 준비가 되지 않다.
18. 주님께서서는 이스라엘 백성에게 그분께 의존해야 함을 떠올리기 위해 매일 무엇을 해야 한다고 하셨는가?
 ㄱ. 그분을 기억하고 그날에 필요한 물을 받기 위해 바위를 침
 ㄴ. 홍해를 건넌 그들의 경험을 자녀들에게 이야기함
 ㄷ. 일곱째 날을 제외하고 양식으로 만나를 모음
19. 왜 주님께서서는 이스라엘 백성에게 광야에서 여행하던 중에 성막을 짓도록 명하셨나?
 ㄱ. 애굽과의 전쟁이 일어난다면 방어할 장소를 제공하기 위해
 ㄴ. 그들에게 성막을 짓고 하나님의 면전에 거할 준비를 할 수 있는 장소를 제공하기 위해
 ㄷ. 그들에게 광야에서 여행하는 동안 잘 곳을 제공하기 위해
20. 레위기에 나오는 희생제는 이스라엘 자녀들이 무엇을 이해하는 데 도움이 되었는가?
 ㄱ. 선지자들이 하나님의 백성을 이끌기 위해 하는 희생제
 ㄴ. 부모가 자녀들을 양육하기 위해 하는 희생제
 ㄷ. 예수 그리스도의 희생
21. 모세가 약속의 땅을 정탐하도록 보낸 사람들 중 열명이 돌아와 그 땅에 대해 “악평”했다. 여호수아와 갈렙은 “악평”에 반응하는 이스라엘 백성의 모습을 보고 무엇을 했는가?
 ㄱ. 그들은 이스라엘 백성에게 40일간 금식한다면 주님께서 거인들을 멸하실 것이라고 말했다.
 ㄴ. 그들은 이스라엘 백성에게 주께서 그들과 함께 하실 것이니 거역하거나 두려워 말라고 말했다.
 ㄷ. 그들은 이스라엘 백성에게 애굽으로 돌아가지 않는다면 광야에서 죽을 것이라고 말했다.
22. 모세가 독벰에게 물린 사람들을 낮게 하고자 늦벰을 장대에 달아 올린 것은 무엇을 상징하는가?
 ㄱ. 그리스도를 바라봄으로써 우리가 죄로부터 나올 수 있다.
 ㄴ. 금속을 녹여 우상을 만든다면 우리 삶에 해가 될 것이다.
 ㄷ. 다른 사람들이 무엇을 가졌는지 보고자 한다면 주님의 축복을 잃어버리게 될 수 있다.
23. 다음 중 이스라엘 백성이 여러고 성을 함락하는 데서 밝혀진 주요 원리를 나타내는 것은?
 ㄱ. 분노와 복수에 집착한다면 다른 사람들과 우리 자신을 해치는 선택을 하게 될 수도 있다.
 ㄴ. 우리가 주님께 철저히 순종하고자 신앙으로 행동할 때, 주님께서서는 우리와 함께 하실 것이며 우리가 혼자서는 할 수 없던 일을 하도록 도와주실 것이다.
 ㄷ. 우리가 교회 지도자를 거스려 불평할 때, 우리는 또한 주님을 거스려 불평하는 것이다.
24. 다음 도표 중 구약의 선지자들을 연대순(처음부터 마지막순)으로 정리하여 보여 주는 것은?
 ㄱ. 아담 → 모세 → 노아 → 에녹 → 아브라함
 ㄴ. 아담 → 아브라함 → 모세 → 노아 → 에녹
 ㄷ. 아담 → 에녹 → 노아 → 아브라함 → 모세

유의 사항:

25~28번은 왼쪽 열에 있는 사람의 이름을 오른쪽 열에 있는 정확한 설명과 짝을 맞추는 문제입니다. 답안지에 답을 표시합니다.

___ 25. 사라	ㄱ. 남편인 야곱은 그녀와 결혼하기 위해 14년간을 일했고, 그녀는 요셉과 베냐민의 어머니이다.
	ㄴ. 구약전서에 나오는 책 중 하나는 그녀의 이름을 따 지어졌다. 시아버지와 남편이 죽은 후 그녀는 시어머니와 함께 하기로 선택했다. 그녀는 베들레헴 전역에 현숙한 여인으로 알려졌고, 마침내 보아즈와 결혼했다.
___ 26. 룻	ㄷ. 아브라함의 종은 그녀가 영원한 결혼 성약을 맺기에 합당한 자격이 있음을 알아 보았다. 그녀는 이삭과 결혼했고 에서와 야곱의 어머니였다.
	ㄹ. 그녀는 아브라함의 아내이며 노년에 이삭을 낳아, 주님께서 그녀와 아브라함에게 하신 약속을 성취했다.
___ 27. 아브라함	ㄱ. 그는 의를 소망했다. 그가 어렸을 때 한 거짓 선지자가 그를 희생 제물로 바치려 했다. 그리고 세월이 흐른 후 그는 아들 이삭을 희생 제물로 바치도록 요구받았다. 그는 하나님과 성약을 맺었고, 후에 이 성약은 이삭에게 새롭게 되었다.
	ㄴ. 그는 모세의 뒤를 이은 이스라엘 백성의 지도자였다. 그는 요단강을 갈라 이스라엘 백성을 약속의 땅으로 이끌었다.
___ 28. 야곱	ㄷ. 천사가 그에게 나타나, 이스라엘을 이끌도록 그를 불렀다. 그는 겨우 300명 만을 이끌고 미디안을 무찔렀다.
	ㄹ. 그는 이삭의 아들 중 한 명이다. 그의 이름은 이스라엘로 바뀌었다. 그에게 열두 아들이 있었는데, 그들의 후손들이 이스라엘의 열두 지파로 알려지게 되었다.

유의 사항:

29~32번은 모두 성구 익히기 구절과 관련이 있다. 답안지에 답을 표시합니다.

29. 모세서 1장 19절에 따르면 하나님 아버지의 사업은 무엇인가?

- ㄱ. 합당한 자와 합당하지 않은 자를 나눔
- ㄴ. 그분의 자녀들에게 불멸과 영생을 가져다주는 것
- ㄷ. 모든 사람들이 있는 그대로 받아들여진다고 느끼도록 도움

30. 다음 중 하나님께서 지상에 있을 그분의 왕국에서 지도자가 되도록 전세에서 “고귀하고 위대한” 영들을 택하셨다고 가르치는 성구는?

- ㄱ. 아브라함서 3:22~23
- ㄴ. 출애굽기 19:5~6
- ㄷ. 창세기 39:9

31. 다음 중 우리가 하나님의 형상대로 창조되었음을 가르치는 성구는?

- ㄱ. 창세기 1:26~27
- ㄴ. 여호수아 24:15
- ㄷ. 창세기 2:24

32. 다음 중 안식일을 거룩히 지켜야 함의 중요성을 가르치는 성구 익히기 구절은?

- ㄱ. 모세서 7:18
- ㄴ. 출애굽기 20:3~17
- ㄷ. 여호수아 24:15

이어서 “제2편: 교리 설명”을 하십시오. 33~36번 문제는 교리 설명 질문에 대해 여러분이 자신의 대답을 평가할 때 마치게 됩니다.

섹션 2: 교리 설명

학생 이름: _____

유의 사항:

다음 교리 설명 문제에 대한 답을 적으십시오. 이 섹션을 완료하는 데 10분 이상 할애하지 마십시오. 여러분의 응답은(구성, 문법, 맞춤법, 길이, 또는 흐름이 아니라) 전적으로 내용으로만 평가될 것입니다.

교리 설명 문제:

구약과 현대 선지자들은 결혼에 대해 무엇을 가르쳤나?

여러분의 대답은 다음을 설명해야 합니다.

- 하나님께서 남녀간의 결혼을 제정해 주신 이유.(이 문제는 33번으로 평가된다. 이것을 포함할 경우 1점을 받게 된다.)
- 성전 결혼 성약에 끝까지 충실한 개인을 위해 예비된 축복들.(이 문제는 34번으로 평가된다. 이것을 포함할 경우 1점을 받게 된다.)
- 남편과 아내 사이에 존재해야 하는 관계.(이 문제는 35번으로 평가된다. 이것을 포함할 경우 1점을 받게 된다.)
- 하나님께서 남편과 아내로 결혼하는 사람들에게 주신 계명.(이 문제는 36번으로 평가된다. 이것을 포함할 경우 1점을 받게 된다.)

섹션 3: 믿음 및 적용 설문

믿음 설문과 적용 설문은 익명으로 하는 자발적 설문 조사입니다. 이 설문 조사 문제에 대한 솔직한 응답은 다음 교리들과 원리들에 관한 여러분의 믿음과 적용에 대해 숙고해 보는 데 도움이 될 것입니다.

믿음 설문

아래의 각 서술을 읽고 자신에게 해당하는 응답을 선택합니다. 그런 다음 제공된 공간에 답을 표시합니다. 각 서술에 대해 두 가지 응답이 있습니다.	저는 이것이 참됨을 _____.				여러분은 이 교리에 관해 얼마나 주의를 기울입니까?			
	않습니다	믿습니다	어느 정도 믿습니다	모릅니다	그것은 저에게 매우 중요합니다.	그것은 저에게 중요합니다.	그것은 저에게 약간 중요합니다.	그것은 저에게 중요하지 않습니다.
1. 하나님 아버지께서는 각 개인에 대해 알고 계시며 마음을 기울이신다.	<input type="radio"/>	<input type="radio"/>	<input type="radio"/>	<input type="radio"/>	<input type="radio"/>	<input type="radio"/>	<input type="radio"/>	<input type="radio"/>
2. 우리는 하나님의 형상대로 창조되었다.	<input type="radio"/>	<input type="radio"/>	<input type="radio"/>	<input type="radio"/>	<input type="radio"/>	<input type="radio"/>	<input type="radio"/>	<input type="radio"/>
3. 필멸의 삶은 선택의지를 사용하여 주님께서 명하신 것을 행함을 증명하는 시간이다.	<input type="radio"/>	<input type="radio"/>	<input type="radio"/>	<input type="radio"/>	<input type="radio"/>	<input type="radio"/>	<input type="radio"/>	<input type="radio"/>
4. 진실한 회개란 예수 그리스도의 속죄를 통해 우리의 마음과 우리의 행동이 변화되도록 하는 것을 포함한다.	<input type="radio"/>	<input type="radio"/>	<input type="radio"/>	<input type="radio"/>	<input type="radio"/>	<input type="radio"/>	<input type="radio"/>	<input type="radio"/>
5. 역사를 통해 나타나는 하나님의 패턴은 선지자에게 말씀하시고, 선지자가 그분의 자녀들에게 진리를 가르치는 것이다.	<input type="radio"/>	<input type="radio"/>	<input type="radio"/>	<input type="radio"/>	<input type="radio"/>	<input type="radio"/>	<input type="radio"/>	<input type="radio"/>
6. 우리가 선지자의 가르침을 무시할 때 위협에 빠지게 된다.	<input type="radio"/>	<input type="radio"/>	<input type="radio"/>	<input type="radio"/>	<input type="radio"/>	<input type="radio"/>	<input type="radio"/>	<input type="radio"/>
7. 축복사의 축복은 하나님으로부터 받은 영감을 통해 주어진다.	<input type="radio"/>	<input type="radio"/>	<input type="radio"/>	<input type="radio"/>	<input type="radio"/>	<input type="radio"/>	<input type="radio"/>	<input type="radio"/>
8. 우리는 복음을 나눔으로써 다른 사람들을 축복할 책임이 있다.	<input type="radio"/>	<input type="radio"/>	<input type="radio"/>	<input type="radio"/>	<input type="radio"/>	<input type="radio"/>	<input type="radio"/>	<input type="radio"/>
9. 남편과 아내는 동등한 동반자입니다	<input type="radio"/>	<input type="radio"/>	<input type="radio"/>	<input type="radio"/>	<input type="radio"/>	<input type="radio"/>	<input type="radio"/>	<input type="radio"/>
10. "안식일은 주님의 날이며 거룩하다.	<input type="radio"/>	<input type="radio"/>	<input type="radio"/>	<input type="radio"/>	<input type="radio"/>	<input type="radio"/>	<input type="radio"/>	<input type="radio"/>

이어서 적용 설문에 응해 주십시오.

적용 설문

아래의 각 서술을 읽고 자신에게 해당하는 응답을 선택합니다. 그런 다음 제공된 공간에 답을 표시합니다. 각 서술에 대해 두 가지 응답이 있습니다.	여러분은 이것에 관해 얼마나 주의를 기울입니까?				이것을 얼마나 자주 적용합니까?			
	그것은 저에게 매우 중요합니다.	그것은 저에게 중요합니다.	그것은 저에게 약간 중요합니다.	그것은 저에게 중요하지 않습니다.	빈번하게 꾸준히	자주	가끔	거의 또는 한 번도 안 함
교리와 성약은 _____의 중요성을 가르친다.								
11. 매일 힘을 얻기 위해 주님께 의지함	<input type="radio"/>	<input type="radio"/>	<input type="radio"/>	<input type="radio"/>	<input type="radio"/>	<input type="radio"/>	<input type="radio"/>	<input type="radio"/>
12. 세속적인 쾌락보다 영원한 축복을 가치 있게 여김	<input type="radio"/>	<input type="radio"/>	<input type="radio"/>	<input type="radio"/>	<input type="radio"/>	<input type="radio"/>	<input type="radio"/>	<input type="radio"/>
13. 거듭나거나 또는 하나님의 계명을 어기고자 하는 욕망을 서서히 잃어감	<input type="radio"/>	<input type="radio"/>	<input type="radio"/>	<input type="radio"/>	<input type="radio"/>	<input type="radio"/>	<input type="radio"/>	<input type="radio"/>
14. 죄로부터 낮기 위해 그리스도를 바라봄	<input type="radio"/>	<input type="radio"/>	<input type="radio"/>	<input type="radio"/>	<input type="radio"/>	<input type="radio"/>	<input type="radio"/>	<input type="radio"/>
15. 하나님께서 명하시는 것은 무엇이든 행하려고 노력함.	<input type="radio"/>	<input type="radio"/>	<input type="radio"/>	<input type="radio"/>	<input type="radio"/>	<input type="radio"/>	<input type="radio"/>	<input type="radio"/>
16. 성전 및 가족 역사 사업에 참여함	<input type="radio"/>	<input type="radio"/>	<input type="radio"/>	<input type="radio"/>	<input type="radio"/>	<input type="radio"/>	<input type="radio"/>	<input type="radio"/>
17. 주님께서 선지자를 통해 주시는 지시에 귀를 기울임	<input type="radio"/>	<input type="radio"/>	<input type="radio"/>	<input type="radio"/>	<input type="radio"/>	<input type="radio"/>	<input type="radio"/>	<input type="radio"/>
18. 성전에서 결혼할 준비를 함	<input type="radio"/>	<input type="radio"/>	<input type="radio"/>	<input type="radio"/>	<input type="radio"/>	<input type="radio"/>	<input type="radio"/>	<input type="radio"/>
19. 신권 의식을 집행하거나 참여하기에 합당하게 됨	<input type="radio"/>	<input type="radio"/>	<input type="radio"/>	<input type="radio"/>	<input type="radio"/>	<input type="radio"/>	<input type="radio"/>	<input type="radio"/>
20. 안식일을 거룩하게 지킴	<input type="radio"/>	<input type="radio"/>	<input type="radio"/>	<input type="radio"/>	<input type="radio"/>	<input type="radio"/>	<input type="radio"/>	<input type="radio"/>

이 설문을 완료한 다음, 잠시 여러분이 느낀 것을 적어보면 이 교리들과 원리들에 대한 여러분의 간증을 깊게 하는 데 도움이 될 것입니다. 몇 가지 아이디어를 제안하자면, 어떤 일들을 하기 시작하거나 그 일들을 더 잘 하도록 목표 세우기, 몇 가지 일을 더 진지하게 하기, 또는 복음에 대해 알고 있는 것을 친구나 가족과 또는 교회에서 나누기 등이 있습니다.